

Fremtiden for arkitektur og design

Baggrundsrapport om de videregående kunstneriske uddannelser



Uddannelses- og
Forskningsministeriet

Styrelsen for Videregående Uddannelser

Udgivet af

Udvalget for fremtidssikring af
de videregående kunstneriske uddannelser
under Uddannelses- og Forskningsministeriet
c/o
Styrelsen for Videregående Uddannelser
Bredgade 40
1260 København K
Telefon: 7231 7800
E-mail: uds@uds.dk
www.ufm.dk

Omslag

Workshop på Arkitektskolen Aarhus

Foto

Arkitektskolen Aarhus

Publikationen kan hentes på ufm.dk/publikationer

ISBN (elektronisk publikation): 978-87-92962-28-7



Indhold

| | |
|--|-----------|
| Indledning | 5 |
| 1. Uddannelserne | 7 |
| 1.1 Videngrundlag | 7 |
| 1.2 Uddannelsernes udvikling | 8 |
| 1.3 T-formede kompetencer | 9 |
| 1.4 Udvikling af nye uddannelser og efter- og videreuddannelse | 10 |
| 1.5 Udviklingen i beslægtede uddannelser | 10 |
| 1.6 Anerkendelsesdirektivet | 12 |
| 1.7 Samarbejder med andre uddannelsesinstitutioner | 12 |
| 2. Studerende | 14 |
| 2.1 Udviklingen i optaget til de videregående kunstneriske uddannelser | 14 |
| 2.2 Søgning og ansøgere til de kunstneriske bacheloruddannelser | 16 |
| 2.3 Tilgangen til de kunstneriske kandidatuddannelser | 16 |
| 2.4 Gennemførelse og frafald | 17 |
| 2.5 Frafall på uddannelserne | 18 |
| 2.6 Studietider | 19 |
| 2.7 De videregående kunstneriske uddannelser og internationalisering | 20 |
| 3. Arbejdsmarkedssituation | 25 |
| 3.1 Arbejdsmarkedssituation for arkitekter og designere i arbejdsstyrken | 25 |
| 3.2 Fremskrivning af arbejdsstyrken | 29 |
| 3.3 De nyuddannedes arbejdsmarked | 33 |
| 3.4 Øget styring af udbuddet via central dimensionering | 41 |
| 4. Institutioner og styring | 46 |
| 4.1 Lovgrundlag | 46 |
| 4.2 Institutionsstyring | 46 |
| 4.3 Det Kongelige Danske Kunstakademis Skoler for Arkitektur, Design og Konservering, KADK | 47 |
| 4.4 Arkitektskolen Aarhus, AAA | 48 |
| 4.5 Designskolen Kolding, DSKD | 48 |
| 4.6 De videregående kunstneriske uddannelsesinstitutioners bevilling i 2012-2018 | 49 |
| 5. Udenlandske erfaringer | 50 |
| 5.1 Arkitekt- og designuddannelser i nordiske lande | 50 |
| 5.2 Arkitekt- og designuddannelser i resten af verden | 52 |
| Bilag 1: Opbygningen af de videregående kunstneriske uddannelser | 56 |
| Bilag 2: Anerkendelsesdirektivets mindstekrav | 59 |

| | |
|--|-----------|
| Bilag 3: Datakilder og definitioner bag rapporten | 61 |
| Bilag 4: De beslægtede uddannelser | 64 |
| Kildeoversigt | 67 |

Indledning

De danske arkitekt- og designuddannelser er generelt af meget høj kvalitet og kan måle sig med de bedste internationalt. Uddannelserne bliver vurderet højt i internationale magasiner og hjemmesider, der sætter dagsorden inden for arkitektur og design.¹

Til gengæld har der – særligt i de senere år – været store udfordringer i forhold til at finde beskæftigelse for de nyuddannede dimittender fra både arkitekt- og designuddannelserne.

Udover en høj dimittendledighed er arkitekt- og designuddannelserne også påvirket af, at de udbydes på relativt små institutioner med et lille uddannelsesudbud. Det gør dem mere sårbare fagligt og økonomisk i forhold til at skalere op og ned i optaget på uddannelserne.

Med henblik på at sikre, at Danmark fortsat kan uddanne dygtige arkitekter og designere, herunder i et omfang så de efterfølgende kan finde relevant beskæftigelse har regeringen nedsat et udvalg, som i perioden september 2014 til april 2015 har analyseret udfordringerne på området. Udvalget har bl.a. forholdt sig til uddannelsernes indhold og tilrettelæggelse, sammenhæng og samarbejde mellem de tre videregående kunstneriske uddannelser under Uddannelses- og Forskningsministeriet og beslægtede uddannelser på andre institutioner.

Som baggrund for udvalgets anbefalinger er udarbejdet denne analyserapport, som giver en beskrivelse af udbudte uddannelser fra de tre institutioner, deres opbygning og sammensætning, institutionernes lovgrundlag, økonomi og ledelsesforhold, data om de studerende samt data om beskæftigelsessituation mv. Derudover rummer analyserapporten også en gennemgang af udvalgte udenlandske erfaringer på arkitekt- og designområdet.

Uddannelserne udbydes af tre institutioner, som angivet i tabellen nedenfor:

Tabel 0.1

Overblik over institutioner, uddannelser og studerende, 2014

| Institutioner | Uddannelser | Studerende (normering) |
|---|---------------------|------------------------|
| Det Kgl. Danske Kunstakademis Skoler for Arkitektur, Design og Konservering | Institutionen i alt | 1.562 |
| | <i>Arkitekt</i> | 892 |
| | <i>Design</i> | 587 |
| | <i>Konservering</i> | 83 |
| Arkitektskolen Aarhus | Arkitekt | 657 |
| Designskolen Kolding | Design | 339 |

Fokus i udvalgets analyserapport er arkitekt- og designuddannelserne. For konservatoruddannelsen gælder det, at uddannelsen ikke oplever de samme beskæftigelsesudfordringer som arkitekt- og designuddannelsen, og derudover er det en ganske lille uddannelse, der kun optager studerende hvert tredje år. Derfor er uddannelsen ikke i fokus i denne sammenhæng.

¹ Det gælder bl.a. hjemmesiden GraduateArchitecture.com, der i 2012 placerede Det Kongelige Danske Kunstakademis Skoler for Arkitektur, Design og Konservering (KADK) i top 10 som en af verdens bedste arkitektskoler (nr. 4 i verden og nr. 2 i Europa). I magasinet DOMUS i 2013 ligger både arkitektskolen Aarhus og KADK i top 50 på arkitektsiden mens KADK og Designskolen Kolding er repræsenteret i top 50 på designsiden.

Rapporten baserer sig på eksisterende og kendte data om uddannelserne. Flere steder er der foretaget en sammenligning med beslægtede uddannelser, altså uddannelser, der udbydes på videregående uddannelsesinstitutioner, og som har et beslægtet indhold i uddannelsen.

Konkret er rapporten opbygget i følgende afsnit:

1. Kapitel 1 Uddannelser: Går i dybden med de uddannelser der udbydes, hvordan de er bygget op, hvilke kriterier der er kendetegnende, og hvordan udviklingen af beslægtede uddannelser har været.
2. Kapitel 2 Studerende: Ser nærmere på de studerende, herunder adgangsgrundlag til uddannelserne, studietider og frafald, og hvordan udviklingen har været i tilgang, optag og fuldførelse på såvel de videregående kunstneriske uddannelser og de beslægtede uddannelser.
3. Kapitel 3 Arbejdsmarkedssituation: Omhandler dimittendernes beskæftigelse, herunder en fordeling på brancher, ledighed, lønindkomst mv. samt mobilitet efter endt uddannelse. Kapitlet sætter også fokus på relevante aftagernes vurdering af dimittender fra såvel arkitekt- som designuddannelserne.
4. Kapitel 4 Institutionsforhold: Præsenterer de overordnede rammer om de tre uddannelsesinstitutioner, herunder økonomi og lovgrundlag
5. Kapitel 5 Udenlandske erfaringer: Skitserer arkitekt- og designuddannelserne i de øvrige nordiske lande samt nogle af de mest velrenommerede arkitekt- og designuddannelser i verden, såkaldte best practice-uddannelser.

Endelig er der vedlagt bilag om den nærmere opbygning af uddannelserne, Anerkendelsesdirektivets mindstekrav, datakilder og definitioner samt om de beslægtede uddannelser.

Udover denne baggrundsrapport er der udarbejdet en række selvstændige, eksterne analyser om dimittender, aftagere og undervisere til brug for udvalgets arbejde.

1. Uddannelserne

Arkitekt- og designuddannelserne udbydes hver to steder i landet. Design udbydes på Det Kongelige Danske Kunstakademis Skoler for Arkitektur, Design og Konservering (KADK) og på Designskolen Kolding. Arkitektuddannelsen udbydes ligeledes på KADK og desuden på Arkitekt-skolen Aarhus. Fælles for alle udbuddene er, at der både udbydes bachelor- og kandidatuddannelser. Derudover udbyder institutionerne ph.d.-uddannelse.

Der er tale om meget populære uddannelser, hvortil der er en meget stor søgning. Således blev der i 2014 kun optaget 26 pct. af 1.prioritetsansøgerne til de tre institutioners design- og arkitekturuddannelser.

De videregående kunstneriske uddannelser har traditionelt været knyttet til monofaglige institutioner, og det er først ved etableringen af KADK i 2011, at der blev etableret en egentlig flerfaglig institution på området. Den faglige struktur, der skal knæsette, at KADK er en flerfaglig institution, er imidlertid først trådt i kraft september 2014, og de faglige skoler (arkitektur, design og konservering) har derfor i vid udstrækning virket som de monofaglige institutioner, de var indtil juni 2011.

Monofagligheden har på den ene side bidraget til, at kontakten og samarbejdet med andre uddannelser har været begrænset, på den anden side har det været med til at skabe en meget stærk faglig identitet og en helt særlig selvforståelse. Denne kultur bæres ind i uddannelserne blandt andet gennem et fokus på kunsten, dannelse og kaldet i forhold til at finde og udleve sit eget personlige og tydelige udtryk².

Den faglige identitet for arkitekternes vedkommende skyldes bl.a., at arkitektuddannelsen herhjemme udspringer af en kunstakademitradiation, og som sådan er den kunstneriske tilgang til arkitektur en central komponent i uddannelsen.

For designskolernes vedkommende gælder det, at faget er udsprunget af kunsthåndværkeruddannelsen. Det samme gør sig gældende for de to institutioner, som tidligere har været tilknyttet tekniske skoler, hvor kunsthåndværk og kunstindustri indgik som fag på linje med tømrer, murer og snedker. Det håndværksmæssige aspekt indgår stadig som en central del af uddannelserne.

1.1 Videngrundlag

De videregående kunstneriske uddannelser adskiller sig fra andre videregående uddannelser ved at have et tredelt videngrundlag. Uddannelserne skal basere sig på praksis, forskning og kunstnerisk udviklingsvirksomhed. Til forskel fra universitetsuddannelser, der skal være forskningsbaserede og erhvervsakademi- og professionsbacheloruddannelser, der skal være praksis- og udviklingsbaserede, skal de kunstneriske uddannelser således også basere sig på en kunstnerisk udviklingsvirksomhed.

Kunstnerisk udviklingsvirksomhed er i en rapport fra en arbejdsgruppe under Kulturministeriet blevet defineret som:

”Kunstnerisk udviklingsvirksomhed er en integreret del af en kunstnerisk proces, der fører frem til et offentligt tilgængeligt resultat og ledsages af en refleksion over såvel processen som præsentationen af resultatet.” (Kulturministeriet, 2012a)

² Is It a Bird (2015), Epinion (2015b), side 2, 4-5.

Den kunstneriske udviklingsvirksomhed danner sammen med institutionens øvrige videns- og erkendelsesskabende aktiviteter, et væsentligt fundament for metodologi, pædagogisk udviklingsvirksomhed, kunstnerisk praksis og videreudvikling af kompetencer og færdigheder.

Det kunstneriske element i uddannelserne er bl.a. en metode til at opsamle og videreformidle de indsigter, der er opnået gennem kunstnerisk praksis. Den kunstneriske praksis er i denne sammenhæng æstetisk formgivning, og eksperiment og udvikling af samme. Fælles for arkitektur og design er, at frembringelserne skal kunne bruges. De retter sig mod den omgivende verden og skal derfor udover æstetik også rumme en forståelse for det samfund, det skal virke i. Forholdet mellem form og funktion er således en grundsten i arkitekt- og designuddannelserne.

Undersøgelser udført for udvalget peger på, at både dimittender fra uddannelserne, underviserne på institutionerne og aftagere af dimittender fra uddannelserne vurderer, at det kunstneriske element vægtes højt i uddannelserne. Underviserne lægger stor vægt på, at de studerende udvikler og fokuserer på deres egen personlige kreativitet og kunstneriske vinkel. Billedet genkendes af dimittenderne, som oplevede, at det kunstneriske vægtedes højt i uddannelsens indhold, opgavestilling og karaktergivning³. Og netop de kunstneriske (æstetiske) og kreative kompetencer vurderer aftagerne i høj grad opfylder deres behov.

Som det andet ben i institutioners videngrundlag blev designforskningen på institutionerne evalueret i 2010. Samlet set falder evalueringen positivt ud, men der peges på flere områder, der kan arbejdes videre med, fx øget samarbejde og bevillingssystemet. Evalueringen peger også på, at selvom designforskningen har gjort hurtige fremskridt og i løbet af ganske kort tid er blevet integreret på institutionerne, så er der stadig et stort fokus på de to andre ben i videngrundlaget, praksis og kunstnerisk udvikling. Selvom evalueringspanelet anerkender disses værdi for uddannelserne, så fremhæves det dog, at de ikke må skygge for forskningen og den rolle, den har som videnproducerende og understøttende for uddannelserne (Kulturministeriet 2010).

1.2 Uddannelsernes udvikling

Det kunstneriske og formgivende fokus har en lang tradition i de kunstneriske uddannelser. I arkitektuddannelsen trækker denne tradition tråde tilbage til Det Kgl. Danske Kunstakademis etablering i 1754. Arkitektuddannelsen blev allerede fra starten tænkt ind på linje med de andre 'Skjønne Kunster' som f.eks. billedkunst. Denne forankring af uddannelsen understøttedes af en mesterlære, hvor de studerende gik i skole hos en professor, der varetog deres uddannelse. Denne tradition præger også dele af arkitektuddannelsen i dag, og da Arkitektskolen Aarhus blev etableret i 1965, blev tilgangen holdt i hævd ved i udstrakt grad at henlægge undervisningen til tegnesale og værksteder, hvor man superviseres af en underviser/professor.

Designuddannelserne har derimod sit udspring i en kunsthåndværks- og en kunstindustri-tradition. Designskolen Kolding udspringer af en kunsthåndværkerskole og KADK's designuddannelse (tidl. Danmarks Designskole) af Tegne- og Kunstindustri-skolen for Kvinder. Begge uddannelser kan således føres tilbage til en håndværkertradition, hvilket stadig understreges på uddannelserne gennem deres fokus på materialer og teknik.

I en årrække skete der imidlertid en tilnærmelse af uddannelserne til den struktur, der kendes fra universitetsuddannelserne, og alle uddannelserne omfattes af 3+2-strukturen i 2002 (arkitekt) og 2003 (design). Designuddannelserne bliver dog først omfattet af bachelor- og kandidat titulaturen i 2011. Denne bevægelse medførte også, at der skulle ske en øget forskningsbaseret af uddannelserne, særlig for designuddannelsen, der ikke havde den samme forsknings-tradition som arkitektskolerne.

³ Is It a Bird (2015), Epinion (2014a), Epinion (2014b), Epinion (2015b) og Epinion (2015c)

Etableringen af en egentlig designforskning på designskolerne og en konsolidering af forskningen på arkitektskolerne havde også det mål for øje, at uddannelserne skulle akkrediteres. Alle fire udbud af uddannelserne blev positivt akkrediteret som bachelor- og kandidatuddannelser i 2010. De videregående kunstneriske uddannelser er således på samme niveau som universitetsuddannelser.

Som det fremgår af bilag 1, er arkitekt- og designuddannelserne struktureret forskelligt på de enkelte udbudssteder. Man kan dog identificere fælles træk på tværs af udbuddene. For både arkitekt- og designuddannelserne gælder det, at de udgøres af tre primære elementer: Redskabs- og materialefag, teorifag og projekt- og opgavefag.

Uddannelsernes primære omdrejningspunkt er projektundervisning. De projektorienterede elementer udgør således ca. halvdelen af et semester på bacheloruddannelserne og ca. to tredjedele af kandidatprogrammerne. Hertil knyttes redskabs- og materialefag og teorifag, som fylder ca. en fjerdedel hver. Inddragelse af praksis og virksomhedssamarbejde i forbindelse med projekterne er mindre udbredt på uddannelserne end på beslægtede uddannelser, og blandt uddannelsernes dimittender var oplevelsen, at underviserne kun i begrænset omfang eller slet ikke opfordrede til dette. Nogle undervisere forklarer dette ved, at sådanne samarbejder kan hæmme de studerendes faglige progression og begrænse rummet til kreative eksperimenter⁴.

Fælles for kandidatuddannelserne på Arkitektskolen Aarhus og KADK er, at hvert semester (30 ECTS) bedømmes som et samlet hele. Uddannelserne er således bygget op omkring moduler på 30 ECTS. I disse moduler indgår de tre ovennævnte elementer⁵. For dimittenderne var oplevelsen dog, at det ofte var uklart, hvad de skulle gøre og lære, og nogle oplevede, at de var meget overladt til sig selv. God kemi med underviserne kunne derfor være afgørende for deres læring⁶.

Som det er anført ovenfor, er kunstnerisk praksis og kunstnerisk udviklingsvirksomhed særegent for de videregående kunstneriske uddannelser. Disse elementer kan vanskeliggøre merit på tværs af institutionstyper, da andre institutioner pr. definition ikke har disse elementer som dele af deres videngrundlag.

Ser man på uddannelsesstrukturen på tværs af de tre institutioner, så ser man store forskelle i uddannelsesstrukturen. Fælles for alle uddannelser er dog, at dimittenderne påpeger, at de har manglende eller utilstrækkelige kompetencer inden for uddannelsens kernefaglige områder og værktøjer.⁷

1.3 T-formede kompetencer

Arkitekt- og designuddannelserne uddanner i vid udstrækning til erhverv, hvor der er en høj grad af samarbejde med andre fagligheder. Det stiller krav til, at designere og arkitekter er i stand til at bringe deres viden meningsfuldt i spil i tværfaglige sammenhænge. Denne evne kaldes ofte for T-formede kompetencer.

Bill Moggridge, grundlæggeren af innovations- og designfirmaet IDEO, betragtes almindeligvis som den, der introducerede begrebet ”T-shaped people”. Han definerede begrebet som dækkende personer, der besidder grundlæggende færdigheder i et relativt bredt domæne af relevant viden sammen med en reel dybde af kompetencer i et mere snævert område.

Når man taler om *T-formede kompetencer*, tales der typisk om evnen til at bringe sin egen kernefaglighed (den lodrette streg i T’et) meningsfuldt og konstruktivt ind i tværfaglige samarbejder (den vandrette streg i T’et). Det er altså evnen til at bruge sin kernefaglighed i et givent projekt eller opgave i fællesskab med andre fagligheder.

⁴ Epinion (2015a) og Is It a Bird (2015).

⁵ Se bilag 1 for en mere detaljeret gennemgang af uddannelserne.

⁶ Epinion (2015b) og Epinion (2015c).

⁷ Epinion (2015a) side 8-9, Epinion (2015b) side 5-6, Epinion (2015c) side 7-8.

Den vandrette streg er traditionelt blevet beskrevet som personlige egenskaber i form af empati og nysgerrighed over for andre fagligheder. Det giver imidlertid mening at tale om flere sæt af supplerende kompetencer, der understøtter evnen til at indgå i samarbejder på tværs af fagligheder:

- *Personlige kompetencer*: selverkendelse, motivation, personlig modning, moral og etik.
- *Kontekstuelle kompetencer*: organisatoriske, herunder strukturmæssige, rutinemæssige, administrative og formidlingsmæssige kompetencer.
- *Relationelle kompetencer*: sociale, ledelsesmæssige, professionelle, samarbejds- og netværks- og kommunikative kompetencer.

Disse supplerende kompetencer bliver der, i varierende omfang, allerede arbejdet med på de forskellige uddannelser, og de optræder i forskellige forklædninger i læringsmål på tværs af de uddannelser, der retter sig mod de kreative erhverv.

Hvilke tværfaglige eller supplerende kompetencer, der efterspørges, varierer fra uddannelse til uddannelse og fra linje til linje, men der er dog en række kompetencer, der går på tværs af de enkelte uddannelseslinjer. Inden for arkitektur er forståelse for byggeprocesser og -regulativer efterspurgt, og på designområdet gælder det samme for forretnings-, produktions- og brugerforståelse. For begge grupper efterspørges desuden kommunikative kompetencer både i forhold til skriftlig og grafisk kommunikation af deres projekter og idéer, men også i forhold til samarbejdet med andre fagligheder⁸.

1.4 Udvikling af nye uddannelser og efter- og videreuddannelse

Der har været en meget begrænset udvikling af nye uddannelser på de videregående kunstneriske uddannelsesinstitutioner. Disse har som udgangspunkt skullet finansieres inden for den eksisterende økonomiske ramme, hvilket vil sige, at institutionerne har skullet flytte studiepladser fra eksisterende uddannelser til den nye uddannelse. Samme effekt har man set ved udviklingen af nye efter- og videreuddannelser. Hvis institutionerne vil udvikle efter- og videreuddannelserne, så har midlerne skullet skaffes ved en reduktion i optaget på de ordinære uddannelser. Dette har medført, at de efter- og videreuddannelser, som institutionerne udbyder (typisk masteruddannelser), har været fuldt deltagerfinansierede.

Den begrænsede udvikling af efter- og videreuddannelser har også medført, at erhvervene ikke har orienteret sig mod de videregående kunstneriske uddannelsesinstitutioner, når der har været behov for kompetenceløft. Den relativt direkte kontakt mellem erhverv og uddannelsesinstitution, som man ser på visse andre institutioner, om udvikling af nye uddannelser til at dække ændrede kompetencebehov har ikke i samme grad været til stede. Til gengæld har institutionerne, særlig på arkitektuddannelserne, gjort brug af delte ansættelser blandt deres videnskabelige personale. Her deles ansættelsen mellem undervisning på institutionen og arkitektarbejde på en tegnestue. Det må formodes, at denne praksis styrker tilknytningen til erhvervet og til de nyeste udviklinger.

1.5 Udviklingen i beslægtede uddannelser

Der er i de senere år sket en markant vækst i udbuddet af videregående uddannelser særligt på universitetsområdet. Da agendaen i høj grad har været at tiltrække så mange studerende som muligt, har det været nærliggende at udvikle uddannelser, der har et vist emnemæssigt fælles-

⁸ Epinion (2014a) og Epinion (2014b) samt TI (2014), som beskriver det særlige behov for tværfaglige kommunikationsevner for kreative medarbejdere.

skab med de populære kunstneriske uddannelser. Der har derfor været en stigning i uddannelser, der på den ene eller den anden måde beskæftiger sig med arkitektur og design, se kapitel 2.

I 2007 blev akkrediteringssystemet for de videregående uddannelser indført, og alle nye videregående uddannelser skal således godkendes af et uafhængig akkrediteringsråd. I forhold til de enkelte uddannelser bliver der her lagt vægt på behov og relevans, videngrundlag, mål for læringsudbytte, tilrettelæggelse og gennemførelse samt intern kvalitetssikring og -udvikling.

Folketinget vedtog i 2013 en ny akkrediteringslov, som pr. 1. juli 2013 har indført et nyt akkrediteringssystem i Danmark, der dækker alle videregående uddannelser. Det nye akkrediteringssystem har hovedvægt på akkreditering af institutioner. Med institutionsakkreditering er det op til institutionerne selv at fastsætte det system, der bedst sikrer og udvikler kvaliteten og relevansen af deres uddannelser. Den nye lov medførte også, at alle akkrediteringsopgaver på uddannelsesområdet efter 1. juli 2013 varetages af Danmarks Akkrediteringsinstitution.

Nye uddannelser og udbud skal med lovens ikrafttrædelse prækvalificeres. Prækvalifikationen skal sikre, at den nye uddannelse er relevant for arbejdsmarkedet og dækker et behov i det samlede uddannelsesudbud. Når en ansøgning er prækvalificeret kan der søges om akkreditering af uddannelsen.

Prækvalifikationen foretages af Det rådgivende udvalg for vurdering af udbud af videregående uddannelser (RUVU). Det vurderes, at RUVU har anlagt en mere restriktiv linje i forhold til godkendelse af nye uddannelser, end det var tilfældet i det tidligere system.

Alle de beslægtede uddannelser, som bruges som reference i nærværende analyserapport, er blevet akkrediteret før indførelsen af det nye akkrediteringssystem. I denne sammenhæng drejer det sig om 8 uddannelser, der i større eller mindre grad uddanner til samme arbejdsmarked som de kunstneriske designuddannelser, blandt andre professionsbacheloruddannelsen i design og business og kandidatuddannelsen i industrielt design. På arkitektområdet er der identificeret 3 uddannelser, der i større eller mindre grad retter sig mod samme arbejdsmarked, blandt andre civilingeniør i arkitektur og design samt bachelor- og kandidatuddannelsen i landskabsarkitektur.

De beslægtede uddannelser er blevet udvalgt på baggrund af, at de indholdsmæssigt i et vist omfang rummer elementer, der også genfindes i de kunstneriske uddannelser. Det vil typisk dreje sig om formgivningselementer. Samtidig retter uddannelserne sig i et vist omfang mod det samme arbejdsmarked, som enten arkitekt- eller designuddannelsen. En oversigt over de beslægtede uddannelser fremgår af tabel 1.1.

Tabel 1.1

Uddannelser beslægtet med de videregående kunstneriske uddannelser

| | Arkitekt | Design |
|---------------------------------------|---|--|
| Erhvervsakademiuddannelser | | Erhvervsakademiuddannelse som Designteknolog |
| | | Erhvervsakademiuddannelse som E-designer |
| Professionsbacheloruddannelser | | Professionsbachelor i Visuel kommunikation |
| | | Top-up-uddannelse til professionsbachelor i Design og business |
| | | Top-up-uddannelse til professionsbachelor i Smykker, teknologi og business |
| Universitetsuddannelser | Bachelor og kandidat Landskabsarkitektur | Bachelor og kandidat i Design og innovation |
| | Civilingeniør (bachelor og kandidat) i arkitektur og design | Civilingeniør (bachelor og kandidat) i arkitektur og design |
| | Civilingeniør (bachelor og kandidat) i Bygningsdesign | Bachelor og kandidat i It, æstetik og interaktion |
| | | |

Anm.: På uddannelsen til Civilingeniør i arkitektur og design er det muligt at specialisere sig indenfor Arkitektur, Urbant design eller Industrielt design. Førstnævnte er beslægtet med arkitekt sidstnævnte med design. De to kan dog ikke adskilles i de statistiske opgørelser. Derfor tæller alle på uddannelsen tæller med som beslægtet til både arkitekt- og designuddannelsen. Erhvervsakademi og top-up-uddannelser kan både være udbudt på erhvervsakademier og professionshøjskoler.

At der trods alt har været en begrænset udviklingen af arkitektlignende uddannelser må formodes at skyldes, at arkitekterhvervet er omfattet af anerkendelsesdirektivet, da arkitekthvervet i de fleste europæiske lande er et lovreguleret erhverv⁹.

Aftagerne af uddannelsernes dimittender oplever, at der er forskel på hvilke kompetencer, de videregående kunstneriske uddannelser og de beslægtede giver dimittenderne. For arkitekterne fremhæves, at de arbejder ud fra værdier og æstetik, dimittenderne fra de beslægtede uddannelser arbejder mere skematisk men mangler det æstetiske. Til gengæld kan de styre processer, projektlede og de har et teknisk kendskab og fokus på et funktionelle, som arkitekterne mangler. For designere fremhæves, at det kreative og det æstetiske, men kan have svært ved at omsætte de gode idéer, tegningerne og de gode designs til konkrete produkter. De beslægtede, særligt ingeniørerne, har derimod en god produktions- og forretningsforståelse, men de er ikke designere¹⁰.

Uddannelsernes slægtskab til trods opleves dimittenderne fra de forskellige uddannelser forskelligt af aftagerne på arbejdsmarkedet. Dimittenderne kan i nogen grad konkurrere med hinanden om visse jobs, hvad dimittenderne fra design også fremhæver¹¹, men aftagernes vurderinger og behov understreger dog at kompetencerne, som de enkelte uddannelser giver, ikke skal ses som konkurrerende men komplementære.

1.6 Anerkendelsesdirektivet

Det reviderede direktiv 2005/36/EF om anerkendelse af erhvervsmæssige kvalifikationer (anerkendelsesdirektivet) fastsætter de regler, hvorefter en medlemsstat anerkender de erhvervsmæssige kvalifikationer, der er opnået i en eller flere medlemsstater for så vidt angår adgang til eller udøvelse af et lovreguleret erhverv. I Danmark er arkitekterhvervet ikke lovreguleret, men det er det i en række andre europæiske lande. Danske arkitekter, der ønsker at arbejde i et andet EU/EØS-land eller Schweiz, kan ved hjælp af direktivet opnå beskæftigelse på baggrund af deres danske uddannelse.

For arkitekterhvervet fastsætter det reviderede anerkendelsesdirektiv, som skal være implementeret i national ret senest den 18. januar 2016, at medlemsstaterne anerkender de eksamensbeviser for arkitekter, som er i overensstemmelse med de mindstekrav til uddannelse, der er omhandlet i artikel 46¹², ved at give dem samme retsvirkning på deres område som de eksamensbeviser, de selv udsteder, for så vidt angår adgang til og udøvelse af disse former for erhvervsmæssig virksomhed. Kun arkitektuddannelserne fra Arkitektskolen Aarhus og KADK er anerkendt af medlemsstaterne.

1.7 Samarbejder med andre uddannelsesinstitutioner

På trods af uddannelsernes overvejende monofaglighed og for arkitektuddannelsens vedkommende krav om at leve op til anerkendelsesdirektivets minimumskrav, så ser man en tendens til,

⁹ Se bilag 4 for yderligere oplysninger om de beslægtede uddannelser og principper anvendt i udvælgelsen af uddannelserne til brug for rapporten.

¹⁰ Epinion (2014a) og Epinion (2014b).

¹¹ Epinion (2015c), side 7.

¹² Det fremgår bl.a. af art. 46, stk. 1, at arkitektuddannelsen omfatter: a) sammenlagt mindst fem års fuldtidsstudier ved et universitet eller en tilsvarende lærestanstalt, afsluttet med eksamen på universitetsniveau, eller b) mindst fire års fuldtidsstudier ved et universitet eller en tilsvarende lærestanstalt, afsluttet med eksamen på universitetsniveau samt bevis for gennemførelsen af to års praktik i overensstemmelse med stk. 4. (Se bilag 2 for direktivets øvrige mindstekrav.)

at institutionerne i stigende grad begynder at samarbejde med andre uddannelsesinstitutioner om udbud af uddannelse.

Designskolen Kolding arbejder sammen med Syddansk Universitet om udbuddet af kandidatuddannelsen i designledelse, og KADK har netop indledt et samarbejde med CBS om en fælles kandidatuddannelse inden for "Design-led innovation and entrepreneurship".

Den ikke-formaliserede udveksling eksempelvis gennem merit mellem de videregående kunstneriske uddannelser og andre videregående uddannelser findes ikke i udtalt grad, da uddannelseselementer, der skal gives merit for i de videregående kunstneriske uddannelser, skal svare til elementer i den pågældende uddannelse. Da de videregående kunstneriske uddannelser har et videngrundlag, der adskiller sig fra andre videregående uddannelser, vil det typisk være svært at finde en umiddelbar ækvivalens. Hvert enkelt tilfælde skal dog underlægges en faglig vurdering.

Forskningsamarbejder på tværs af institutionstyper vinder også frem. Som eksempel samarbejder Arkitektskolen Aarhus med blandt andre Københavns Universitet, Aalborg Universitet og Syddansk Universitet i forskningsprojektet Fremtidens Landskaber.

2. Studerende

Dette kapitel beskriver udviklingen i antal optagne studerende til de videregående kunstneriske uddannelser såvel som de studerendes gennemførelstider og frafald. Ligeledes bliver uddannelsernes internationalisering belyst med opgørelser over antallet af internationale studerende på uddannelserne. Udviklingen i statistikkerne er løbende sammenlignet med andre fagligt beslægtede uddannelser eller uddannelser, der ligger inden for samme fagområde/hovedområde.

Analysen viser, at optaget til de kunstneriske bacheloruddannelser de sidste 11 år er faldet, mens tilgangen til kandidatuddannelserne er steget på arkitektuddannelsen men faldet på designuddannelsen. Samtidig optager de fagligt beslægtede uddannelser flere og flere studerende – især de fagligt beslægtede designuddannelser.

Optaget på bacheloruddannelsen i arkitektur har en af de højeste adgangskvotienter i forbindelse med optaget via Den Koordinerede Tilmelding (KOT). Dog er uddannelserne overgået til rent kvote 2-optag fra og med 2015. Uddannelserne optager desuden en relativ stor andel internationale studerende - især fra andre nordiske lande - og en relativ stor andel af disse rejser ud efter, de har afsluttet deres uddannelse.

Frafaldet på de kunstneriske uddannelser er generelt set lavere end på tilsvarende uddannelser inden for samme fagområde, men de studerende på især arkitektuddannelsen er længere tid om at gennemføre deres kandidatuddannelse end andre studerende indenfor samme fagområde.

2.1 Udviklingen i optaget til de videregående kunstneriske uddannelser

De videregående kunstneriske bacheloruddannelser har optag til deres uddannelser en gang om året via Den Koordinerede Tilmelding (KOT). De er reguleret i optaget via deres finansieringsordning. Det samme gælder dog ikke de beslægtede uddannelser, som har oplevet en kraftig stigning i optaget i de seneste 11 år – det gælder især de uddannelser, der er beslægtede til design.

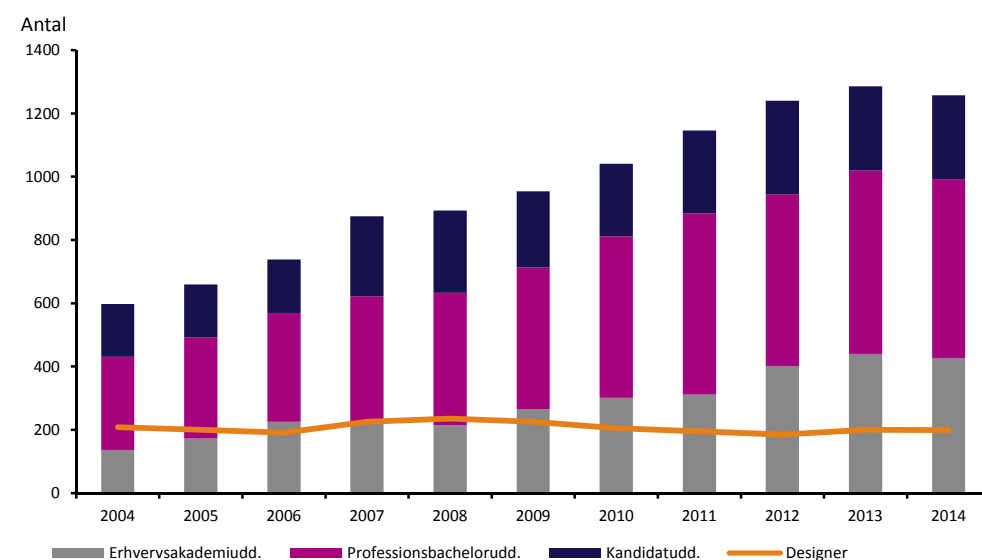
Udviklingen i optaget til bacheloruddannelsen i design og til uddannelser beslægtet med designuddannelsen fra 2004 til 2014 er illustreret i figur 2.1. Det ses af den orange graf, at udviklingen i optaget til bacheloruddannelsen på KADK og Kolding Designskole har ligget nogenlunde stabilt i perioden. Således har optaget ligget på omkring 200 studerende i hele perioden – højest i 2008 med 235 studerende og lavest i 2012 med 185 studerende.

Udviklingen i optaget til de beslægtede uddannelser fremgår af stolperne i figuren og udgøres af både erhvervsakademiuddannelser, professionsbacheloruddannelser samt akademiske bacheloruddannelser (med kandidatgrad). Af figuren ses det, at der i perioden 2004 til 2014 har været en kraftig stigning i optaget til de beslægtede designuddannelser. Således blev der på erhvervsakademiuddannelserne optaget mere end tre gange så mange studerende i 2014 som i 2004, mens der blev optaget næsten dobbelt så mange på professionsbacheloruddannelserne.

Samlet set betyder det, at antallet af optagne studerende til de beslægtede uddannelser i design er lidt mere end fordoblet i den viste periode. Denne stigning kan øge konkurrencen om arbejdspladser, som traditionelt er blevet holdt af kunstneriske dimittender.

Figur 2.1

Udviklingen i optaget på designuddannelsen og beslægtede designuddannelser



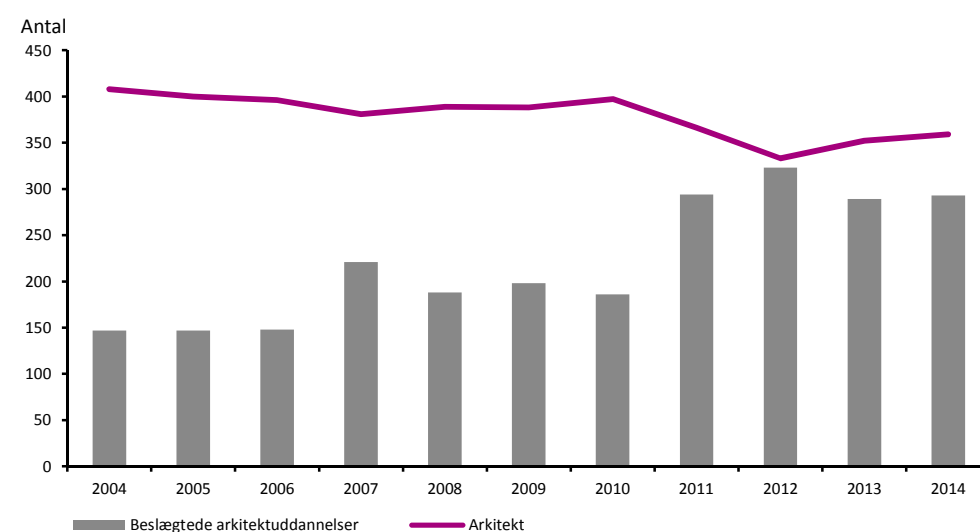
Kilde: Uddannelses- og Forskningsministeriets beregninger på grundlag af data fra Den Koordinerede Tilmelding, tilbud om optag pr. 30. juli.

Anm.: Se eventuelt Bilag 4 for udviklingen i optaget på de enkelte beslægtede designuddannelser

I figur 2.2 ses udviklingen i optaget på bachelordelen på arkitektuddannelsen. Denne har også været rimelig stabil i perioden 2004 til 2014, dog er det faldet lidt efter 2010. Optaget har i hele perioden ligget mellem 333 og 408 personer (jf. den pink farvede graf). Ser man på de beslægtede uddannelser til arkitektuddannelsen så har der været næsten en fordobling i antal optagne i perioden. Antalsmæssigt er det dog langt fra så mange som for de beslægtede designuddannelser, da antallet i udgangsåret 2004 var langt mindre – ca. 150 studerende.

Figur 2.2

Udviklingen i optaget på arkitektuddannelsen og beslægtede arkitektuddannelser



Kilde: Uddannelses- og Forskningsministeriets beregninger på grundlag af data fra Den Koordinerede Tilmelding, tilbud om optag pr. 30. juli. Anm.: Se eventuelt Bilag 4 for udviklingen i optaget på de enkelte beslægtede designuddannelser

2.2 Søgning og ansøgere til de kunstneriske bacheloruddannelser

De videregående kunstneriske uddannelser afviser hvert år flere hundrede kvalificerede ansøgere. Både bacheloruddannelserne i arkitektur og design modtager således markant flere ansøgninger, end der er studiepladser.

Med adgangskvotienter på henholdsvis 10,9 og 10,1 var arkitektuddannelserne ved KADK og Arkitektskolen Aarhus i 2014 blandt de 30 udbud af videregående uddannelser i Danmark, som krævede den højeste adgangskvotient¹³.

Bacheloruddannelserne i design og kunsthåndværk samt kvote 2 ved arkitektuddannelsen optager ikke de studerende på grundlag af deres kvotient¹⁴. Det er her optagelsesprøver, som afgør, hvem der bliver optaget.

I 2014 var den hyppigste alder på de nye studerende på de videregående kunstneriske uddannelser 21 år, da de blev optaget. Kun 24 pct. af de nye studerende var under 21 år mod 38 pct. af bacheloroptaget på landsplan.

Hovedparten af de studerende, som optages på de videregående kunstneriske bacheloruddannelser, optages på grundlag af en gymnasial studentereksamen. Over 50 pct. af de studerende, som i 2014 blev optaget på en videregående kunstnerisk uddannelse var gymnasiale studenter.

Næst hyppigst forekommer det, at de studerende optages på grundlag af en udenlandsk eksamen. 20 pct. af de studerende blev optaget på grundlag af en international adgangsgivende eksamen. På landsplan udgør studerende med et udenlandsk adgangsgrundlag 4 pct. af optaget til de videregående uddannelser.

De tre hyppigst forekommende adgangsgrundlag for de enkelte videregående kunstneriske uddannelser fremgår af tabel 2.1 nedenfor. Især KADK optager en stor andel af internationale studerende (23 pct. på arkitektuddannelsen og 21 pct. på designuddannelsen), men også på Arkitektskolen Aarhus udgør studerende med udenlandsk adgangsgrundlag 19 pct. af optaget.

Tabel 2.1

Adgangsgrundlag for optag til de kunstneriske bacheloruddannelser

| | | | Hyppigst forekommende adgangsgrundlag | | |
|-----------------------|----------|------------|--|----|---|
| | | | 1. | 2. | 3. |
| KADK | Arkitekt | STX (50 %) | Adgangsgivende eksamen fra udlandet (23 %) | | HF (11 %) |
| | Designer | STX (52 %) | Adgangsgivende eksamen fra udlandet (21 %) | | HTX (5 %) HHX(5 %) |
| Arkitektskolen Aarhus | Arkitekt | STX (56 %) | Adgangsgivende eksamen fra udlandet (19 %) | | HTX (11 %) |
| Designskolen Kolding | Designer | STX (64 %) | HF (11 %) | | Adgangsgivende eksamen fra udlandet (8 %) |

Kilde: Uddannelses- og Forskningsministeriets beregninger på grundlag af data fra Den Koordinerede Tilmelding, tilbud om optag pr. 30. juli 2014

2.3 Tilgangen til de kunstneriske kandidatuddannelser

Ca. 80 pct. af dimittenderne fra bacheloruddannelsen i arkitektur og i design fortsætter på kandidatuddannelsen inden for samme fag, umiddelbart efter de har afsluttet deres bacheloruddannelse.

¹³ Se Uddannelses- og Forskningsministeriet (2014). Fremover er det planen kun at optage studerende via kvote 2.

¹⁴ Fra september 2014 er kunsthåndværkeruddannelsen inden for glas og keramik en del af bacheloruddannelsen i design.

I tabel 2.2 er vist antallet af studerende, som er tilgået en kandidatuddannelse i arkitektur på henholdsvis Arkitektskolen Aarhus og KADK i årene 2008-2013. Det har ikke været muligt at lave samme opgørelse for de beslægtede uddannelser.

Af tabellen fremgår det, at der samlet set har været en stigning i tilgangen til kandidatuddannelserne i arkitektur på KADK og Arkitektskolen Aarhus fra 2008 til 2013 på lidt over 30 pct. Samtidig ses det, at tilgangen er faldet efter 2011, hvilket kan hænge sammen med et fald i dimensioneringen til uddannelsen dette år. Tallene og udviklingen over tid skal dog tages med forbehold, da indberetningerne til Danmarks Statistik historisk set har været behæftet med fejl (jævnfør anmærkning under tabellen).

Tabel 2.2

Antal tilgåede studerende på kandidatuddannelsen i arkitektur

| Arkitektur (kandidatudd.) | 2008 | 2009 | 2010 | 2011 | 2012 | 2013 |
|---------------------------|------------|------------|------------|------------|------------|------------|
| Arkitektskolen Aarhus | 111 | 126 | 125 | 171 | 168 | 145 |
| KADK | 142 | 138 | 182 | 209 | 117 | 195 |
| Total | 253 | 264 | 307 | 380 | 285 | 340 |

Kilde: Uddannelses- og Forskningsministeriets beregninger på baggrund af data fra Danmarks statistik

Anm.: De kunstneriske institutioners indberetninger til Danmarks Statistik har historisk været behæftet med fejl, og det er derfor svært at konkludere på de udviklinger og spring, der ses i tallene i de enkelte år. Fejlene forventes udbedret i den seneste indberetning til Danmarks Statistik.

Tabel 2.3 viser ligeledes den årlige tilgang af studerende til kandidatuddannelserne i design på Designskolen Kolding og KADK. Her ses der en lidt ujævn udvikling i antallet af studerende på både Designskolen Kolding og KADK i perioden. Ligesom for de arkitektstuderende skal tallene tages med forbehold for fejlindberetninger til Danmarks Statistik (jævnfør anmærkning til tabel 2.2). Det er heller ikke for designuddannelserne muligt at lave disse opgørelser for de beslægtede uddannelser.

Tabel 2.3

Antal tilgåede studerende på kandidatuddannelsen i design

| Design (kandidatudd.) | 2008 | 2009 | 2010 | 2011 | 2012 | 2013 |
|-----------------------|------------|------------|------------|-----------|------------|------------|
| Designskolen Kolding | 111 | 109 | 82 | 10 | 13 | 63 |
| KADK | 133 | 113 | 89 | 82 | 104 | 110 |
| Total | 244 | 222 | 171 | 92 | 117 | 173 |

Kilde: Uddannelses- og Forskningsministeriets beregninger på baggrund af data fra Danmarks statistik. Se anmærkning til tabel 5.

2.4 Gennemførsel og frafald

Antallet af studerende, der gennemfører en bacheloruddannelse i arkitektur har samlet set været stigende fra 2008 til 2011, hvorefter den faldt i 2012 for igen at stige i 2013, jf. tabel 2.4. Det samme gør sig ikke gældende for kandidatuddannelserne. Indtil 2012 ses et fald i antallet af fuldførte, hvorefter antallet igen stiger.

I forhold til designuddannelsen har antallet af fuldførte bachelorer stor set det samme i 2008 som i 2013. For 2011 og 2012 mangler der valide tal for Designskolen Kolding, så det er ikke muligt helt at beskrive den samlede udvikling for perioden, men på KADK ses et fald indtil 2011, hvorefter der er en stigning i 2012.

Tabel 2.4

Antallet af fuldførte studerende på Arkitektskolen Aarhus, Designskolen Kolding og KADK

| | 2008 | 2009 | 2010 | 2011 | 2012 | 2013 |
|--|------------|------------|------------|------------|------------|------------|
| Arkitekter (bachelorudd.) total | 275 | 255 | 267 | 299 | 274 | 292 |
| Arkitektskolen Aarhus | 111 | 123 | 116 | 142 | 120 | 115 |
| KADK | 164 | 132 | 151 | 157 | 154 | 177 |
| Arkitekter (kandidatudd.) total | 296 | 253 | 202 | 240 | 227 | 269 |
| Arkitektskolen Aarhus | 140 | 125 | 116 | 108 | 107 | 128 |
| KADK | 156 | 128 | 86 | 132 | 120 | 141 |
| Designer (Bachelorudd.) total | 173 | 165 | 183 | * | * | 174 |
| Designskolen Kolding | 51 | 56 | 82 | * | * | 63 |
| KADK | 122 | 109 | 101 | 96 | 111 | 111 |
| Designer (kandidatudd.) total | 113 | 119 | 135 | 125 | 157 | 155 |
| Designskolen Kolding | 47 | 38 | 55 | 42 | 58 | 56 |
| KADK | 66 | 81 | 80 | 83 | 99 | 99 |

Kilde: Uddannelses- og Forskningsministeriets beregninger på baggrund af data fra Danmarks statistik

2.5 Frafald på uddannelserne

Andelen af studerende på de videregående kunstneriske uddannelser, der falder fra indenfor de første 12 måneder af henholdsvis deres bachelor- og kandidatuddannelse, fremgår af tabel 2.5 og 2.6. Frafaldet på arkitektuddannelsen bliver sammenlignet med alle videregående uddannelser indenfor det tekniske hovedområde.

Det er vigtigt at være opmærksom på, at antallet af studerende på de enkelte institutioner er relativt lille, så der skal kun små ændringer i tallene til at ændre den procentvis andel markant. Således ses det, at 14 pct. af de studerende, som startede på bacheloruddannelsen på Arkitektskolen Aarhus i 2012 var faldet fra indenfor 12 måneder, mens det kun gjaldt for 3 pct. af de studerende, som startede på KADK. Generelt ligger frafaldet på bacheloruddannelsen i arkitektur under niveauet for frafaldet på de tekniske uddannelser som helhed.

Det samme gør sig gældende for frafaldet på kandidatuddannelsen på KADK, hvor frafaldet også er relativt lavt i forhold til de tekniske uddannelser generelt. Dette i modsætning til Arkitektskolen Aarhus som i 2011 og 2012 ligger lidt højere end de tekniske uddannelser generelt.

Tabel 2.5

Andel af de studerende på arkitektuddannelsen der er frafaldet deres uddannelse 12. mdr. efter studie-start (pct.)

| | 2008 | 2009 | 2010 | 2011 | 2012 |
|--------------------------------|------|------|------|------|------|
| Arkitekt (bachelorudd.) | | | | | |
| KADK | 6,8 | 6,0 | 5,2 | 5,0 | 2,9 |
| Arkitektsskolen Aarhus | 8,4 | 9,5 | 4,1 | 15,6 | 14,3 |
| Uddannelser indenfor teknik | 17,7 | 19,7 | 17,9 | 19,8 | 20,5 |
| Arkitekt (kandidatudd.) | | | | | |
| KADK | 2,1 | 2,2 | 1,1 | 2,4 | 2,6 |
| Arkitektsskolen Aarhus | 2,7 | 4,0 | 2,4 | 7,6 | 8,3 |
| Uddannelser indenfor teknik | 2,8 | 4,7 | 5,2 | 6,1 | 8,0 |

Kilde: Uddannelses- og Forskningsministeriets beregninger på baggrund af data fra Danmarks statistik

Frafaldet på designuddannelsen er meget lavere end frafaldet på de humanistiske uddannelser generelt. Dette gælder både på bachelor- og kandidatuddannelsen. På bacheloruddannelsen hvor flest falder fra er 3-5 pct. faldet fra designuddannelsen indenfor 12 mdr., mens det gælder for ca. 20 pct. for det humanistiske område generelt.

Tabel 2.6

Andel af de studerende på designuddannelsen der er frafaldet deres uddannelse 12. mdr. efter studie-start (pct.)

| | 2008 | 2009 | 2010 | 2011 | 2012 |
|--------------------------------|------|------|------|------|------|
| Designer (bachelorudd.) | | | | | |
| Designskolen Kolding | 16,7 | 6,5 | 2,6 | 4,3 | 5,0 |
| KADK | 4,9 | 6,2 | 4,0 | 2,5 | 3,3 |
| Uddannelser indenfor humaniora | 17,7 | 19,7 | 17,9 | 19,8 | 20,5 |
| Designer (kandidatudd.) | | | | | |
| Designskolen Kolding | 2,1 | 2,2 | 1,1 | 2,4 | 2,6 |
| KADK | 1,5 | 1,8 | 5,6 | 3,7 | 5,8 |
| Uddannelser indenfor humaniora | 8,6 | 9,6 | 9,7 | 10,2 | 10,7 |

Kilde: Uddannelses- og Forskningsministeriets beregninger på baggrund af data fra Danmarks statistik

2.6 Studietider

I tabel 2.7 fremgår den gennemsnitlige studietid beregnet på henholdsvis arkitektuddannelsernes bachelor – og kandidatdel. Studietiden bliver her sammenlignet med bachelor- og kandidatuddannelser indenfor det tekniske område. Det ses, at den gennemsnitlige studietid på bachelordelen ikke har ændret sig væsentligt i perioden 2008 til 2013.

På arkitektuddannelsernes kandidatdel har den gennemsnitlige studietid heller ikke ændret sig væsentligt i perioden. Her er der generelt en noget længere studietid end på de tekniske uddannelser, som var på 2,3 år i 2013.

Tabel 2.7

Den gennemsnitlige studietid opgjort i år på arkitektuddannelserne og de tekniske uddannelser generelt

| Arkitektuddannelserne | 2008 | 2009 | 2010 | 2011 | 2012 | 2013 |
|---------------------------|------|------|------|------|------|------|
| Bachelorudd. | | | | | | |
| Arkitektskolen Aarhus | 3,2 | 3,1 | 3,2 | 3,0 | 3,0 | 3,0 |
| KADK | 2,9 | 2,9 | 2,9 | 2,9 | 2,9 | 3,0 |
| De tekniske udd. Generelt | 3,0 | 3,1 | 3,1 | 3,0 | 3,0 | 3,0 |
| Kandidatudd. | | | | | | |
| Arkitektskolen Aarhus | 2,4 | 2,4 | 2,4 | 2,3 | 2,5 | 2,4 |
| KADK | 2,6 | 2,5 | 2,8 | 2,7 | 2,9 | 2,8 |
| De tekniske udd. Generelt | 2,4 | 2,1 | 2,1 | 2,1 | 2,2 | 2,3 |

Kilde: Uddannelses- og Forskningsministeriets beregninger på baggrund af data fra Danmarks statistik

Anm.: Opgørelserne er studieårsbaserede, f.eks. dækker 2013 over antal fuldførte i perioden 1/10 2012 til 30/9 2013..

Den gennemsnitlige studietid på designuddannelsernes bachelordel er steget lidt i perioden 2008 til 2013 på KADK, mens den er faldet en smule på Designskolen Kolding, jf. tabel 2.8. Den gennemsnitlige studietid på bachelordelen ligger nogenlunde på niveau med studietiden på de humanistiske uddannelser generelt.

Tabel 2.8

Den gennemsnitlige studietid opgjort i år på designuddannelserne og de humanistiske uddannelser generelt

| Designuddannelserne | 2008 | 2009 | 2010 | 2011 | 2012 | 2013 |
|----------------------|------|------|------|------|------|------|
| Bachelorudd. | | | | | | |
| KADK | 3,0 | 2,9 | 2,9 | 3,1 | 3,1 | 3,1 |
| Designskolen Kolding | 3,0 | 3,1 | 3,0 | 3,0 | 3,2 | 2,9 |
| Humaniora generelt | 3,3 | 3,3 | 3,2 | 3,2 | 3,2 | 3,2 |
| Kandidatudd. | | | | | | |
| KADK | 3,0 | 2,6 | 2,9 | 2,8 | 2,8 | 2,6 |
| Designskolen Kolding | 2,0 | 2,1 | 2,1 | 2,0 | 2,2 | 3,7 |
| Humaniora generelt | 3,4 | 3,4 | 3,4 | 3,2 | 3,1 | 3,0 |

Kilde: Uddannelses- og Forskningsministeriets beregninger på baggrund af data fra Danmarks statistik

Anm.: Opgørelserne er studieårsbaserede, sådan at f.eks. 2012 dækker over antal fuldførte i perioden 1. oktober 2011 til 30. september 2012. Opgørelsen er ikke korrigeret for situationer, hvor specifikke fagkombinationer eller valgfri praktikforløb forlænger studietiden.

2.7 De videregående kunstneriske uddannelser og internationalisering

2.7.1 De studerendes baggrund

En måde at anskue internationalisering af uddannelserne på er ved at se på uddannelsernes evne til at tiltrække internationale studerende. I tabel 2.9 ses, hvilke statsborgerskab de optagne studerende på de videregående kunstneriske uddannelser såvel som de beslægtede uddannelser har. På arkitektuddannelsen har knap en tredjedel af de optagne til bacheloruddannelsen et andet statsborgerskab end dansk.

Næsten alle de optagne med et udenlandsk statsborgerskab kommer fra et andet nordisk land (91 pct.), især er der mange med et norsk statsborgerskab (56 pct. af de udenlandske statsborgere). Ser man på uddannelser, der er beslægtet med arkitektuddannelsen, er det kun 10 pct. af de optagne, der har et andet statsborgerskab end dansk. Her er det halvdelen, der er nordiske statsborgere, mens hele 43 pct. af de optagne med udenlandsk statsborgerskab kommer fra lande udenfor EU/EØS-landene, og som udgangspunkt er betalingsstuderende. Dette skyldes blandt andet, at nogle af disse uddannelser tilbyder undervisning på engelsk.

På designuddannelsen er det kun 16 pct. af de optagne i 2014, som havde et andet statsborgerskab end dansk. Langt størstedelen af disse kommer ligesom på arkitektuddannelsen fra andre nordiske lande (68 pct.). Der er dog også en del fra andre EU/EØS lande (32 pct.) men ingen fra resten af verden. På uddannelser som er beslægtet til designuddannelsen er der flere – nemlig 23 pct. – der har et andet statsborgerskab end dansk. Her er det hele 76 pct. af de udenlandske optagne, der har statsborgerskab fra et øvrigt EU/EØS (lande udenfor Norden) og kun 15 pct. har et nordisk statsborgerskab.

Tabel 2.9**Andel optagne fordelt på statsborgerskab 2014**

| | Design | Beslægtede design | Arkitekt | Beslægtede arkitekt |
|---|--------|-------------------|----------|---------------------|
| Andel udenlandske optag i alt | 16% | 23% | 28% | 10% |
| De udenlandske fordelt på statsborgerskabsland | | | | |
| Optagne fra Sverige | 47% | 4% | 30% | 18% |
| Optagne fra Norge | 12% | 7% | 56% | 21% |
| Optagne fra andre nordiske lande | 9% | 5% | 5% | 11% |
| Optagne fra øvrige EU/EØS lande | 32% | 76% | 6% | 7% |
| Optagne fra resten af verden | 0% | 8% | 3% | 43% |
| Total | 100% | 100% | 100% | 100% |

Kilde: Uddannelses- og Forskningsministeriets beregninger på grundlag af data fra Den Koordinerede Tilmelding, tilbud om optag pr. 30. juli 2014

2.7.2 De studerendes mobilitet efter afsluttet uddannelse

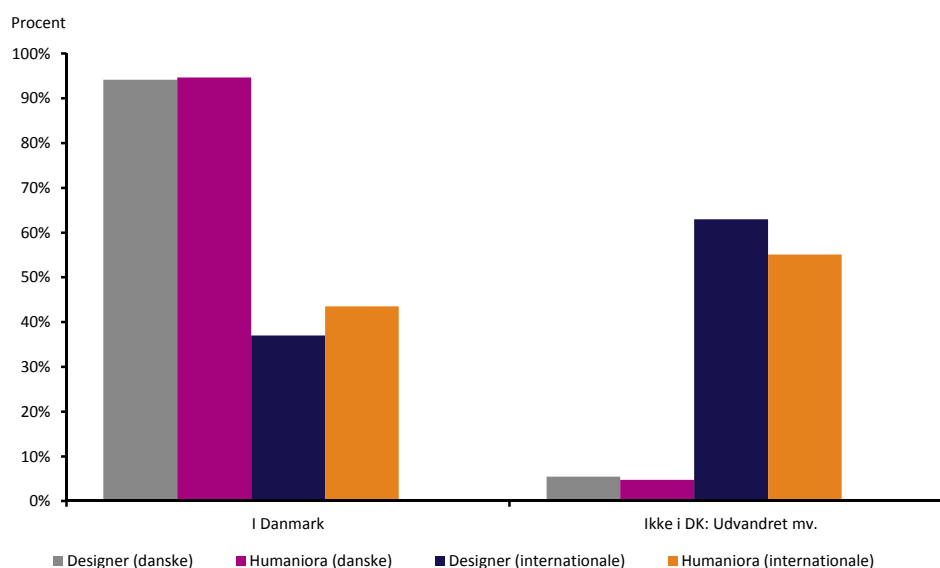
I det følgende er fokus på, hvorvidt de internationale såvel som de danske studerende ved de videregående kunstneriske uddannelser bliver eller forlader Danmark, umiddelbart efter at de er færdige med deres uddannelse. For en ting er at kunne tiltrække internationale studerende til uddannelserne, noget andet om de bliver efter afsluttet uddannelse. For at perspektivere tallene bliver der sammenlignet med statistikker for det hovedområde, uddannelserne ligger indenfor.

De internationale studerende er her afgrænset til udenlandske statsborgere, der ved studiestart maksimalt har boet et enkelt år i Danmark. Studerende defineres som udgangspunkt som internationale gennem hele deres uddannelsesforløb i Danmark, medmindre de holder uddannelsespauser længere end et år. Opgørelsesmetoden er i overensstemmelse med de internationale organisationers definition.

Over halvdelen af de internationale studerende, der har taget en kandidatuddannelse i design ved KADK eller Designskolen Kolding har forladt Danmark et år efter, de har afsluttet deres uddannelse. Dette ses af figur 2.3, der viser andelen af internationale og danske studerende på henholdsvis designuddannelsen og det humanistiske hovedområde, som forlader Danmark efter endt uddannelse.

Figur 2.3

Status for dimittender i design ét år efter afsluttet kandidatuddannelse



Kilde: Uddannelses- og Forskningsministeriets beregninger på grundlag af data fra Danmarks Statistik
I figuren tages der udgangspunkt i dimittendårgangene 2007-2011.

Anm.: I diagrammet er ikke vist opgørelser for de internationale studerende på de beslægtede uddannelser, da der ikke findes tilstrækkeligt med data om de internationale studerende specifikt på disse uddannelser.

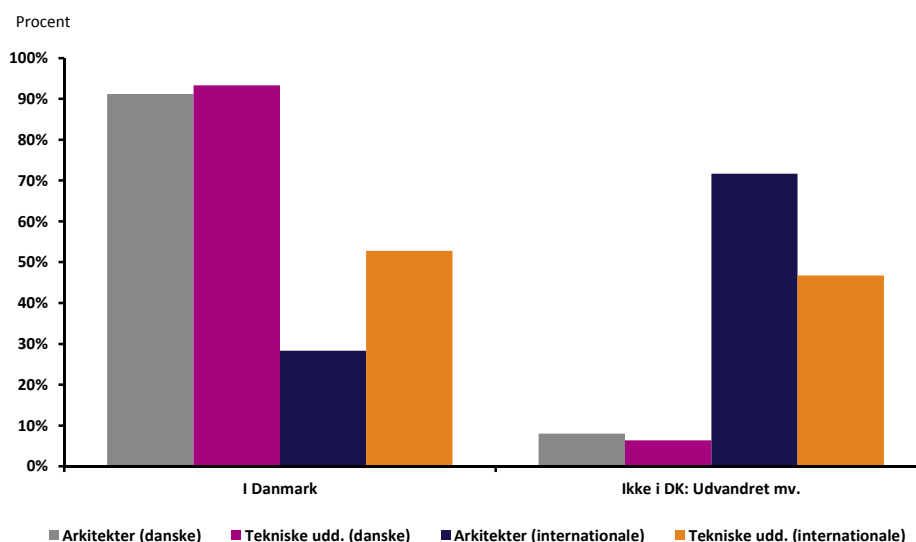
Der er generelt lidt flere af de internationale studerende fra designuddannelsen, der forlader Danmark efter endt studie, end der er for humanistiske uddannelser generelt. Dette kan bl.a. skyldes, at langt størstedelen af de internationale studerende ved designuddannelserne er nordiske statsborgere, og der generelt er en tendens til, at de nordiske studerende i højere grad end andre rejser hjem efter afsluttet uddannelse. Ligeledes kan det skyldes det danske arbejdsmarked og den høje ledighed for dimittender.

Ser man kun på de danske studerende, er langt færre af disse naturligt nok udvandret fra Danmark efter endt uddannelse – ca. 5,5 pct. af danske dimittender fra designuddannelsen og ca. 5 pct. af de danske dimittender fra de humanistiske uddannelser generelt.

I forhold til internationale studerende, der er dimitteret fra arkitektuddannelsen, er det tre ud af fire studerende, der forlader Danmark efter endt studie (jf. figur 2.4). Dette er en noget højere andel end for det tekniske område generelt, hvor lidt under halvdelen af de internationale dimittender har forladt Danmark ét år efter afsluttet uddannelse. Ser man på de danske dimittender fra arkitektuddannelsen er 8 pct. udvandret efter afsluttet uddannelse, mens det samme tal for de tekniske uddannelser generelt er ca. 6 pct.

Figur 2.4

Status for dimittender i arkitektur ét år efter afsluttet kandidatuddannelse



Kilde: Uddannelses- og Forskningsministeriets beregninger på grundlag af data fra Danmarks Statistik
I figuren tages der udgangspunkt i dimittendårgangene 2007-2011.

Anm.: I diagrammet er ikke vist opgørelser for de internationale studerende på de beslægtede uddannelser, da der ikke findes tilstrækkeligt med data om de internationale studerende specifikt på disse uddannelser.

2.7.3 Udvekslingsstuderende og udlandsstipendium

En anden måde at anskue internationalisering i uddannelserne på er ved at se på antallet af studerende, der tager på et kortere studieophold i udlandet, f.eks. et semester, samt antallet af udenlandske studerende der kommer og læser ved de danske uddannelser i en kortere periode som en del af deres udenlandske uddannelse.

Hvis de studerende vælger at læse en hel uddannelse i udlandet og ikke blot tage et kortere studieophold, er det i dag muligt at få SU med til design- eller arkitektuddannelser i udlandet. Uddannelser i udlandet kan godkendes til SU, hvis de lever op til visse kriterier. Blandt andet skal de være offentligt anerkendte i udbudslandet og give en erhvervskompetence, der kan anvendes i Danmark. Der er ikke fastsat et niveau for, hvor mange studerende der får SU til design- eller arkitektuddannelser i udlandet.

Det er samtidig muligt at få udlandsstipendium med til hel eller delvis dækning af deltagerbetaling i udlandet. Indenfor det rent kunstneriske og kulturelle område er denne mulighed dog begrænset, idet man kun kan få udlandsstipendium med til en række navngivne institutioner med et meget højt fagligt niveau og en kraftig adgangs begrænsning. I forhold til uddannelser, der ikke er rent kunstneriske eller kulturelle, er der mulighed for at få udlandsstipendium til hele kandidatuddannelser. Der er ikke dimensionering af udlandsstipendium til ikke-kunstneriske kandidatuddannelser, og i 2014 modtog ca. 560 studerende udlandsstipendium til en hel kandidatuddannelse ved en uddannelsesinstitution i udlandet¹⁵.

Vil man tage på et kort studieophold ved en udenlandsk uddannelsesinstitution er det dog ikke muligt at få udlandsstipendium til at dække deltagerbetalingen. Dette er imidlertid muligt på andre "ikke-kunstneriske" videregående uddannelser¹⁶. Alligevel tager en del af de studerende

¹⁵ Tallene er foreløbige tal fra Uddannelses- og Forskningsministeriet.

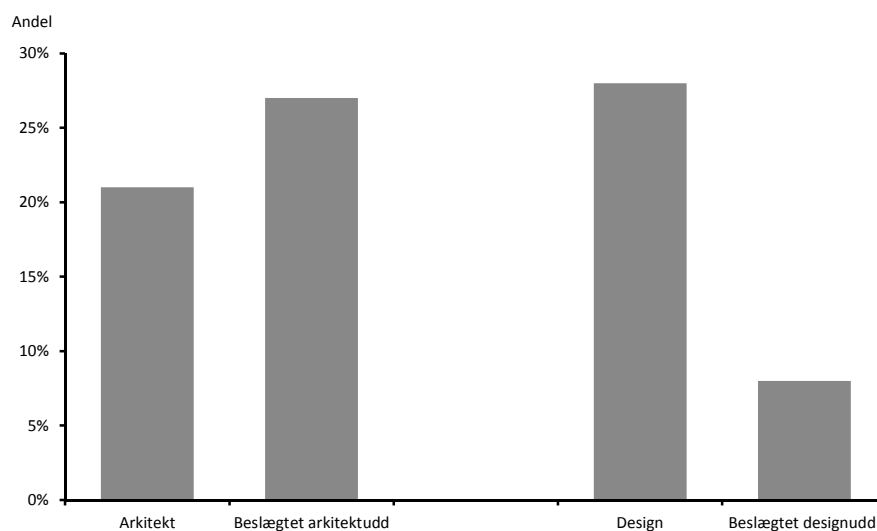
¹⁶ Da udlandsstipendieordningen blev indført i 2008 hørte alle kunstneriske uddannelser under Kulturministeriets ressort. Der var ikke på daværende tidspunkt et ønske om, at det skulle være muligt for de danske studerende ved de videregående kunstneriske uddannelser at få udlandsstipendium til kortere udvekslingsophold, da nogle af

fra de videregående kunstneriske uddannelser på et studieophold, hvilket er blevet afdækket i dimittendundersøgelsen. I denne svarer 21 pct. af dimittenderne fra arkitektuddannelsen, at de på et tidspunkt i løbet af deres studie har været på studieophold ved en udenlandsk uddannelsesinstitution. Det tilsvarende tal for dimittender fra uddannelser beslægtet til arkitektuddannelsen er 27 pct, og der er således en del flere studerende fra de beslægtede uddannelser, der tager til udlandet for at studere i en periode.

På designuddannelserne har 28 pct. af dimittenderne været på et studieophold i udlandet, mens dette kun gælder for 8 pct. af dimittenderne fra de beslægtede uddannelser. Det at så få dimittender fra uddannelser, der er beslægtet til design, har været på studieophold kan bl.a. skyldes, at mange af disse uddannelser er erhvervsakademi- og professionsbacheloruddannelser med en noget kortere studietid end designuddannelsen.

Figur 2.5

Andel dimittender der har været på studieophold i udlandet



Kilde: Epinion (2015a)

miljøerne på enkelte af de kunstneriske uddannelser er meget små. I stedet kan de studerende på de kunstneriske uddannelser bl.a. benytte sig af institutionernes udvekslingsaftaler, hvis de vil på studieophold.

3. Arbejdsmarkedssituation

I det følgende kapitel beskrives arbejdsmarkedssituationen for arkitekter og designere i Danmark. Formålet er at afdække i hvilket omfang, der er systematiske problemer i forhold til uddannelsernes relevans for arbejdsmarkedet. Analysen beskriver de beskæftigelsesmæssige udfordringer med udgangspunkt i arkitekter og designere, som har været på arbejdsmarkedet i en længere årrække. Derefter ser analysen mere detaljeret på arbejdsmarkedet for de nyuddannede dimittender fra de videregående kunstneriske uddannelser (arkitekt og designer).

Uddannelserne sammenlignes løbende med status for de beslægtede uddannelser. Som beskrevet ovenfor, er optaget på de beslægtede uddannelser til designer og arkitekt steget markant over de senere år. Det vil på sigt påvirke sammensætningen af arbejdsstyrken inden for området, og eventuelt også designerne og arkitekternes generelle muligheder på arbejdsmarkedet. Slutteligt beskrives de forventede effekter af den allerede udmeldte dimensionering af de beslægtede uddannelser og scenarier for en fremtidig udvidelse af den eksisterende dimensionering af uddannelserne til arkitekt og designer.

Da ca. 80 pct. af dimittenderne fra bacheloruddannelserne i arkitektur og design fortsætter på kandidatuddannelsen, indeholder opgørelserne kun data for de kunstneriske kandidatuddannelser. Tilsvarende gælder for de beslægtede kandidatuddannelser.

Analysen viser, at både nyuddannede arkitekter og designere har sværere ved at finde fodfæste på arbejdsmarkedet end dimittender fra de beslægtede uddannelser og fra de lange videregående uddannelser samlet set.

Både dimittender fra arkitektuddannelsen og designuddannelsen har desuden udfordringer på arbejdsmarkedet i forhold til at opretholde fuldtidsbeskæftigelse og erhvervsindkomst sammenlignet med andre uddannelser på samme niveau, inden for samme hovedområde eller beslægtede uddannelser. Udfordringerne er dog generelt størst for designerne.

Analysen peger desuden på, at det øgede udbud af personer med en designrelateret uddannelse på sigt kan øge designernes udfordringer på arbejdsmarkedet yderligere, med mindre der skabes et stort antal nye, private jobs, hvor deres kompetencer er relevante.

Som det fremgår af kapitel 2, udvander en del af de nyuddannede dimittender fra Danmark i årene efter endt uddannelse. Det bemærkes, at de udvandrede dimittender indgår på lige fod med beskæftigede personer i ledighedsstatistikkerne for de nyuddannede. Da de udvandrede ikke nødvendigvis er i beskæftigelse, kan metoden undervurdere dimittendernes faktiske ledighed.

3.1 Arbejdsmarkedssituation for arkitekter og designere i arbejdsstyrken

Kvalitetsudvalget og Produktivitetskommissionens rapporter satte fokus på relevansen af de videregående uddannelser i forhold til arbejdsmarkedets behov. Hvis personer med en given uddannelsesbaggrund har svært ved at finde beskæftigelse og derfor er ledige i højere grad end andre med en lignende uddannelse og andre uddannelser på samme niveau, eller hvis personer med en given uddannelsesbaggrund systematisk har en lavere erhvervsindkomst end andre, er det stærke tegn på et mismatch mellem arbejdsmarkedets behov og uddannelsernes udbud.

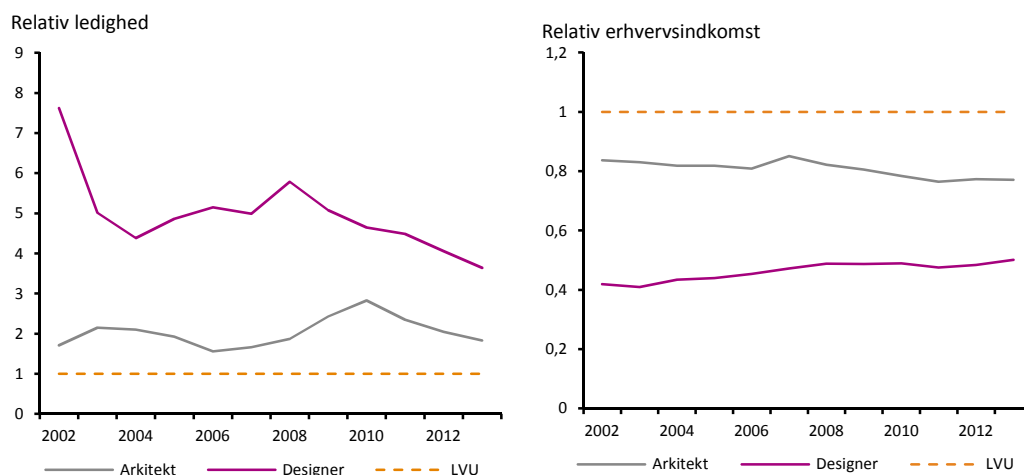
Figur 3.1 nedenfor viser udviklingen i den relative ledighed og den relative erhvervsindkomst for arkitekter og designere. Den relative ledighed og erhvervsindkomst viser uddannelsernes ledighed og erhvervsindkomst sammenlignet med niveauet for alle i befolkningen med en

lang videregående uddannelser. Hvis den relative ledighed fx er 1,25 svarer det til, at uddannelsens ledighed er 25 pct. højere end gennemsnittet¹⁷.

De relative tal fortæller altså i modsætning til de absolutte tal, hvordan dimittenderne klarer sig sammenlignet med en relevant referencegruppe. De relative tal er derfor også i mindre grad følsomme over for de generelle effekter af konjunkturudsving.

Figur 3.1

Relativ ledighed og erhvervsindkomst for arkitekter og designere



Kilde: Uddannelses- og Forskningsministeriets beregninger på grundlag af data fra Danmarks Statistik

Anm.: Opgørelserne er baseret på data for hele arbejdsstyrken. Opgørelsen er dog kun baseret på personer, som har afsluttet deres uddannelse 5-15 år inden opgørelsestidspunktet. Der er ikke korrigeret for sammensætning af køn, branche ol. Ledigheden er målt ud fra Danmarks Statistiks RAS-register. Her anses personer, som er en del af arbejdsstyrken men er uden lønnet beskæftigelse i uge 48, for ledige. Personer, som på opgørelsestidspunktet er under uddannelse eller er udvandret til udlandet, regnes i opgørelsen af ledighed som beskæftigede men indgår ikke i opgørelsen af erhvervsindkomst.

Figuren viser, at personer i arbejdsstyrken med en kandidatgrad i arkitektur eller design er mere ledige og har lavere erhvervsindkomst end gennemsnittet af de lange, videregående uddannelser. Især designerne har det svært på arbejdsmarkedet sammenlignet med andre uddannelser på tilsvarende niveau.

3.1.1 Ledighed for designere og arkitekter i arbejdsstyrken

Den relative ledighed for designere og arkitekter er faldet de seneste år. Dette er dog ikke et udtryk for, at ledigheden for designere er faldet. Tabel 3.1 nedenfor viser udviklingen i ledigheden siden 2007. Tabellen viser, at ledigheden for arkitekter og designere er steget. Årsagen til den gunstige udvikling i dimittendernes relative ledighed er altså alene, at ledigheden for de lange videregående uddannelser samlet set er steget relativt mere. Tabellen viser desuden, at arkitekter og designere har højere ledighed end andre højtuddannede inden for deres respektive, faglige hovedområder (henholdsvis tekniske fag og humaniora).

¹⁷ Den relative ledighed er uddannelsens ledighed divideret med ledigheden for alle lange, videregående uddannelser, tilsvarende gælder den relative indkomst.

Tabel 3.1**Ledighed for alle arkitekter og designere arbejdsstyrken**

| | 2007 | 2008 | 2009 | 2010 | 2011 | 2012 | 2013 |
|------------------------------|-------|-------|------|-------|-------|-------|-------|
| Arkitekt | 4,5% | 4,0% | 4,3% | 8,8% | 7,8% | 6,9% | 7,1% |
| Alle tekniske kandidater | 2,4% | 1,9% | 1,8% | 4,4% | 3,8% | 3,5% | 3,8% |
| Design | 13,4% | 12,4% | 9,0% | 14,4% | 14,8% | 13,7% | 14,2% |
| Alle humanistiske kandidater | 4,7% | 3,8% | 3,2% | 4,6% | 5,0% | 5,1% | 5,9% |
| LVU | 2,7% | 2,2% | 1,8% | 3,1% | 3,3% | 3,4% | 3,9% |

Kilde: Uddannelses- og Forskningsministeriet på grundlag af data fra Danmarks Statistik (RAS-ledighed målt i uge 48 af opgørelsesåret).

3.1.2 Erhvervsindkomst for alle designere og arkitekter i arbejdsstyrken

Figur 3.1 viste også, at især design har relativt lavere erhvervsindkomst end andre med en kandidatuddannelse, men dog er designerens relative erhvervsindkomst steget over de senere år. Tabel 3.2 viser den gennemsnitlige erhvervsindkomst for designere og arkitekter i perioden 2009-2013.

Tabel 3.2**Gennemsnitlig årlig erhvervsindkomst for arkitekter og designere**

| | 2009 | 2010 | 2011 | 2012 | 2013 |
|----------------------------------|---------|---------|---------|---------|---------|
| Arkitekt (tek.), kand. | 399.439 | 391.556 | 391.403 | 397.088 | 402.992 |
| Tekniske kandidatuddannelser | 511.236 | 505.566 | 527.100 | 526.359 | 529.549 |
| Design (hum.), kand. | 279.375 | 279.474 | 281.482 | 284.911 | 293.176 |
| Humanistiske kandidatuddannelser | 380.332 | 396.665 | 414.302 | 419.841 | 426.915 |
| Alle kandidatuddannelser | 511.033 | 515.690 | 540.798 | 541.304 | 547.573 |

Kilde: Uddannelses- og Forskningsministeriet på grundlag af data fra Danmarks Statistik

Anm.: Erhvervsindkomster opgjort for personer, som har en kandidatuddannelse som arkitekt eller designer, der er afsluttet 5-15 år inden opgørelsestidspunktet. Kun dimittender, der har haft erhvervsindkomst i Danmark i opgørelsesperioden indgår i beregningen. Evt. overførselsindkomst, som er modtaget i året, er ikke medregnet.

Selvom erhvervsindkomsten for arkitekter og designere er steget relativt mere end andre kandidaters, er deres erhvervsindkomst stadig markant lavere end andre kandidaters og end deres respektive hovedområders. Dette kan skyldes flere faktorer. En forklaring er, at designerne finder beskæftigelse, hvor deres uddannelse ikke er relevant og derfor ikke opnår en lønpræmie på et niveau, der modsvarer deres uddannelsesniveau. En anden forklaring er, at de arbejder på deltid, kun har kortvarige ansættelser eller driver egen virksomhed med få indtægter.

I tabel 3.3 er den gennemsnitlige, årlige erhvervsindkomst for designere og arkitekter i perioden 2010-2013 sammenlignet med en estimeret standardårsindkomst. Den estimerede standardårsindkomst er beregnet på grundlag af den gennemsnitlige timeløn, dimittenderne har opnået i de perioder, hvor de har været beskæftiget og viser, hvad designerne og arkitekterne ville have tjent, hvis de havde haft fuldtidsbeskæftigelse til denne timeløn hele året. Tabellen indeholder desuden uddannelsernes relative realiserede erhvervsindkomst og relative estimerede standardårsindkomst i perioden. Disse viser størrelsesforholdet mellem indkomsten for personer med en given uddannelse og indkomsten for alle kandidater.

Både den realiserede erhvervsindkomst og den estimerede standardindkomst for arkitekterne og designerne var i perioden lavere end deres respektive hovedområders. En sammenligning af de relative indkomst mål viser dog, at arkitekterne og designerens estimerede standardårsindkomst afviger betydeligt mindre fra gennemsnittet for alle med en kandidatuddannelse og deres respektive hovedområder, end det gælder for den realiserede erhvervsindkomst.

Det betyder, at designere og arkitekters indkomstforskelle til deres hovedområder og til alle kandidatuddannelser er relativt mindre, når timelønningerne sammenlignes fremfor den

faktiske erhvervsindkomst. Begge grupper og især designerne tjener dog også i denne optik betydeligt mindre end kandidater generelt og end deres respektive hovedområder.

Tabel 3.3

Estimeret årlig standardindkomst for designere og arkitekter ved fuldtids- og helårsbeskæftigelse

| | Gennemsnitlig erhvervsindkomst | Relativ erhvervs- indkomst | Estimeret årlig standardindkomst ved fuldtidsbeskæftigelse | Relativ standardårs- indkomst |
|-------------------------|-----------------------------------|-------------------------------|---|----------------------------------|
| Arkitekt (tek.), kand. | 395.760 | 74% | 511.664 | 85% |
| Tekniske kandidater | 522.144 | 97% | 606.942 | 101% |
| Design (hum.), kand. | 284.761 | 53% | 417.417 | 69% |
| Humanistiske kandidater | 414.431 | 77% | 506.490 | 84% |
| Alle kandidater | 536.341 | 100% | 603.891 | 100% |

Kilde: Uddannelses- og Forskningsministeriet på grundlag af data fra Danmarks Statistik

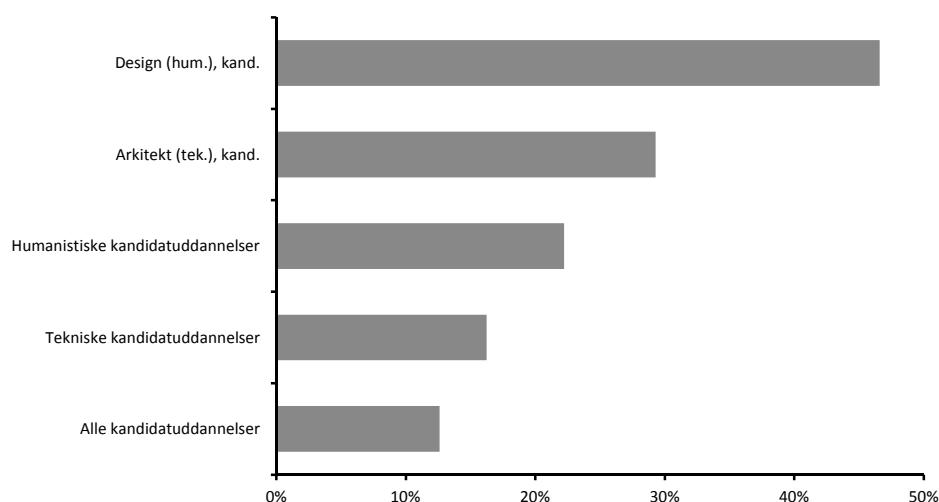
Anm.: Baseret på et gennemsnit af erhvervsindkomst for personer, der har afsluttet deres uddannelse 5-15 år tidligere, i år 2010-2013. Estimater er opnået ved at omregne personernes timeløn til den indkomst, de ville have modtaget, hvis de arbejdede fuldtid (37 timer) hele året.

Figur 3.2 viser den procentvise forskel mellem den gennemsnitlige erhvervsindkomst og den estimerede standardårsindkomst for uddannelserne. Figuren understreger, at arkitekter og designere adskiller sig fra de øvrige uddannelsesgrupper ved, at gabet mellem deres realiserede erhvervsindkomst og den estimerede standardårsindkomst er markant større end for de øvrige grupper.

Dette er et udtryk for, at arkitekter og designeres indkomstforhold adskiller sig fra de øvrige uddannelsesgrupper. Væsentlige forklaringer kan være, at arkitekter og designere i højere grad end personer i de andre uddannelsesgrupper arbejder på deltid eller kun er beskæftigede i dele af året.

Figur 3.2

Procentvis forskel mellem uddannelsesgruppernes gennemsnitlige erhvervsindkomst og den estimerede standardårsindkomst



Kilde: Uddannelses- og Forskningsministeriet på grundlag af data fra Danmarks Statistik

Anm.: Baseret på indkomstoplysninger for personer, der har afsluttet deres uddannelse 5-15 år inden opgørelsesåret og et gennemsnit af erhvervsindkomsterne for årene 2010-2013.

Analyserne peger altså på, at designere og arkitekter i mindre grad vælger eller kan finde faste fuldtidsbeskæftigelse end andre kandidater.

Rektorkollegiet for De Kunstneriske og Kulturelle Uddannelser beskrev i 2013 dimittendernes overgang fra uddannelse til beskæftigelse som ”en gradvis indtrængning på arbejdsmarkedet” hvor ”nogle dimittender bliver ansat i tidsbegrænsede stillinger, projekter eller på andre måder ikke svarer til en fuldtidsansat lønmodtager”¹⁸. De dimittender, som ikke kan finde fast beskæftigelse på fuld tid, opnår en lavere erhvervsindkomst, fordi de ikke er i fuld beskæftigelse hele året.

En tilsvarende rapport fra Kulturministeriet mfl. beskriver uddannelsernes arbejdsmarked som et ”*semiorganiseret arbejdsmarked*” kendetegnet ved ringe muligheder for at finde fuldtidshelårsbeskæftigelse, f.eks. fordi mange af de tilgængelige jobs er midlertidige projektansættelser. Især designerne uddannes til et semiorganiseret arbejdsmarked, men også en del arkitekter har svært ved at etablere sig og finder ikke fuldtidsbeskæftigelse¹⁹.

Tilsvarende fremgår det af Epinions rundspørge blandt dimittender fra arkitekt- og designuddannelserne og deres respektive beslægtede uddannelser, at under halvdelen af dimittenderne de seneste 10 år har fået en fastansættelse på fuld tid, som deres første job. I stedet ansættes de i tidsbegrænsede stillinger, deltidsansættelser, løntilskudsstillinger mv. Ca. 10 pct. af de dimittender, som havde haft en form for beskæftigelse siden endt uddannelse, svarer ydermere, at deres første job var ulønnet. Tendensen til både ulønnet arbejde og ansættelser på andre vilkår end faste fuldtidsstillinger er steget over de seneste år. Omfanget af dimittenderne, som startede deres karriere i en ulønnet stilling var således ca. 20 pct. for dimittendårgangene fra 2011-2014²⁰.

Ovenstående analyser af det samlede arbejdsmarked for arkitekter og designere peger på, at tendenserne ikke bare gælder for de nyuddannede designere og arkitekter, men præger deres videre arbejdsliv.

3.2 Fremskrivning af arbejdsstyrken

Kvalitetsudvalget konkluderede i deres rapport, at antallet af personer med en videregående uddannelse i arbejdsstyrken frem mod 2030 vil stige med ca. 350.000. Med mindre ledigheden for denne gruppe af personer skal stige, skal der skabes et tilsvarende antal nye jobs til personer med en videregående uddannelse. Da beskæftigelsen i den offentlige sektor ikke ventes at stige markant, vil størstedelen af disse personer skulle finde beskæftigelse i den private sektor²¹.

Figur 3.3 viser en fremskrivning af antallet af designere og arkitekter i arbejdsstyrken. Her er Kvalitetsudvalgets metoder anvendt til at fremskrive antallet af personer med en kandidatuddannelse i arkitektur eller design, der i fremtiden vil skulle finde beskæftigelse, med mindre ledigheden skal øges²².

¹⁸ RKU (2013), 10-10-2013, side 1 og 5.

¹⁹ Kulturministeriet (2012b)

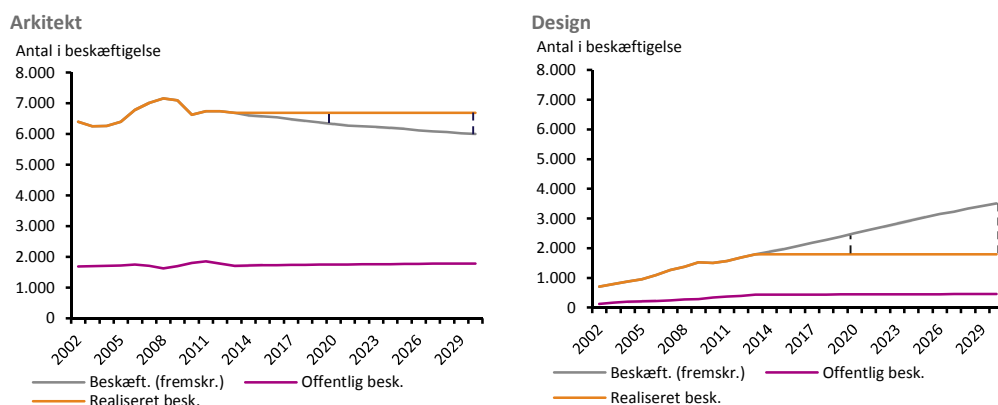
²⁰ Epinion (2015a) side 29-28 samt side 32.

²¹ Kvalitetsudvalget (2014) side 31.

²² Fremskrivningsmetoden er beskrevet detaljeret i appendiks 2 i Kvalitetsudvalgets første rapport, Kvalitetsudvalget (2014)

Figur 3.3

Fremskrivning af arbejdsstyrke – behov for privat jobskabelse, hvis arbejdsmarkedssituation ikke skal forværres



Kilde: Uddannelses- og Forskningsministeriet på grundlag af data fra Danmarks Statistik

Anm.: Fremskrivningerne er udarbejdet ud fra Kvalitetsudvalgets metoder. De vertikale, stiplede linjer illustrerer behovet for privat jobskabelse i 2020 og 2030.

Det antal personer, som forventes at skulle finde beskæftigelse i fremtiden, hvis den nuværende beskæftigelsesfrekvens skal fastholdes, fremgår af kurven "Beskæftigede (fremskr.)". Summen af det antal personer, som i dag er beskæftigede i den private eller i den offentlige sektor, fremgår af kurven "Realiseret besk.". Forskellen mellem disse to kurver viser, hvor mange nye jobs, der ventes at skulle skabes i den private sektor, hvis ikke ledigheden skal stige yderligere (omfanget i 2020 og 2030 er i figuren markeret med stiplede linjer).

Figuren viser, at hovedparten af de beskæftigede arkitekter og designere arbejder i den private sektor. Privatsektorandelen for de lange videregående uddannelser samlet set var i 2012 54 pct., mens mere end 70 pct. af arkitekterne og designerne var i privat beskæftigelse. Antallet af designere og arkitekter, som finder offentlig beskæftigelse i de kommende år, forventes at være stabilt i forhold til i dag.

Figuren viser desuden, at det forventede antal arkitekter, som i fremtiden skal beskæftiges for at undgå højere ledighed, er lavere end antallet af beskæftigede i dag. I 2030 ventes ca. 700 af de arbejdspladser, som i dag besiddes af arkitekter, at skulle genbesættes, fordi arkitekter forlader arbejdsmarkedet. Disse arbejdspladser kan f.eks. overtages af et overskud af nyuddannede, ledige arkitekter eller en person med en beslægtet uddannelse. Ved en uændret beskæftigelsesfrekvens for arkitekterne, vil der ud over de beskæftigede arkitekter angivet i figur 3.3, i 2030 være ca. 2.100 arkitektuddannede i den arbejdsdygtige alder i befolkningen, som ikke er i beskæftigelse og dermed kunne bidrage til at imødekomme en evt. øget efterspørgsel efter arkitekter. Som følge af ældre arkitekters afgang fra arbejdsmarkedet, færre nyuddannede arkitekter mv. viser fremskrivningen altså, at der i de kommende år vil blive skabt et vist rum for, at ledige arkitekter i højere grad kan finde beskæftigelse.

For design er billedet anderledes. Den forventede afgang af designere fra arbejdsmarkedet er lav. Når nye dimittender uddannes, indebærer det derfor i vid udstrækning en yderligere direkte udvidelse af antallet af designere i arbejdsstyrken. Både frem mod 2020 og 2030 ventes der derfor at skulle skabes et stort antal nye, private jobs, med mindre ledigheden blandt designere skal stige. Det forventede behov for privatjobskabelse frem mod 2030 ventes at være på op mod 1.700 arbejdspladser svarende til næsten en fordobling af antallet af jobs, som i dag bestrides af designere. Hertil kommer, at designere allerede i dag har markant højere ledighed end de

videregående uddannelser generelt. Hvis det nuværende ledighedsniveau blandt designere skal reduceres, vil der således være behov for yderligere jobskabelse ud over ovenstående.

Som beskrevet ovenfor, er der gennem de seneste år udviklet et større antal uddannelser, hvis dimittender i et vist omfang kan være "konkurrenter" til arkitekterne og designerne på arbejdsmarkedet. Dette tager ovenstående fremskrivninger ikke højde for. Inddrages de beslægtede uddannelser i fremskrivningerne, kan det altså betyde, at en yderligere privat jobskabelse vil være nødvendig, også inden for det arkitektfaglige område.

Fremskrivningsmodellen tillader pt. ikke nærmere analyse af de beslægtede uddannelser til arkitekt, da modellen er opbygget omkring grupper af uddannelser, hvoraf de enkelte uddannelsers bidrag ikke i alle tilfælde kan identificeres. Det er muligt at lave fremskrivninger for enkelte af de beslægtede uddannelser til design herunder erhvervsakademiuddannelsen som designteknolog, som numerisk udgør langt størstedelen af dimittenderne fra de beslægtede uddannelser i arbejdsstyrken.

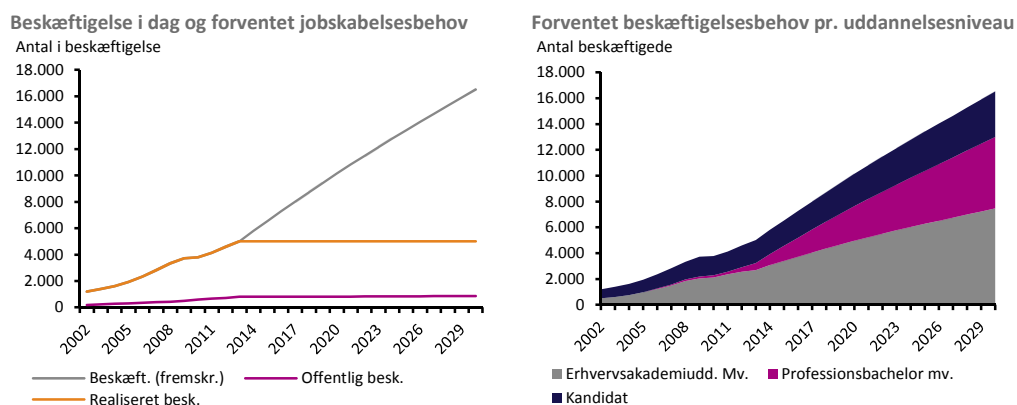
Som beskrevet ovenfor, er der tale om en fremskrivning af den nuværende beskæftigelse. Hertil kommer de ledige, som ikke indgår i fremskrivningen, samt det øgede udbud af dimittender fra de øvrige beslægtede uddannelser.

Af figur 3.4 fremgår en fremskrivning af behovet for jobskabelse for designere og 5 af de beslægtede uddannelser. Fremskrivningerne viser, at antallet af designere og personer med en beslægtet uddannelse, som skal finde beskæftigelse frem mod 2030, vil stige markant og være mere end fordoblet sammenlignet med i dag. Jobskabelsesbehovet ventes at stige med ca. 14.000 stillinger frem mod 2030. Hertil kommer det øgede antal dimittender i arbejdsstyrken fra de beslægtede uddannelser, som ikke indgår i fremskrivningen samt det faktum, at ledigheden i forvejen er høj for personer i arbejdsstyrken, hvis højeste fuldførte uddannelse er en af disse.

Fremskrivningen viser også, at det ekstra antal dimittender i arbejdsstyrken især vil have en erhvervsakademi- eller professionsbacheloruddannelse.

Figur 3.4

Fremskrivning af jobskabelsesbehov design og beslægtede uddannelser



Designere og arkitekter udgør en beskeden del af den samlede danske arbejdsstyrke og det samlede antal personer i Danmark med en videregående uddannelse. Alligevel betyder den øgede produktion af dimittender fra nye uddannelser og lav afgang fra arbejdsmarkedet, at jobskabel-

sen i den private sektor skal stige markant i de kommende år, hvis beskæftigelsessituationen for designerne ikke skal forværres yderligere.

Arkitekternes arbejdsmarkedssituation kan derimod stå over for en bedring over de kommende år som følge af naturlig afgang fra arbejdsmarkedet blandt ældre generationer af arkitekter. Ledigheden blandt arkitekter er dog i dag så høj, at det forventes at kunne imødegå denne efterspørgsel. Samtidig kan efterspørgslen evt. imødegås af, at antallet af personer med en beslægtet uddannelse herunder nyere uddannelser, som ikke har eksisteret længe nok til at stå over for en tilsvarende afgang fra arbejdsmarkedet.

De kreative fag er i flere sammenhænge blevet udråbt til vigtige potentielle vækstområder i fremtiden²³. Hvis en sådan udvikling indebærer en stærkt øget efterspørgsel efter designere og arkitekter, er det centralt, at disse kan matche arbejdsmarkedets efterspørgsel ikke alene i antal men også i forhold til kompetencer. Arkitekterne og især designernes indkomstprofil og høje ledighed kan være tegn på at disses kompetencer efter endt uddannelse pt. ikke fuldt ud matcher, hvad arbejdsgiverne forventer. Netop dette kompetencematch har Epinion analyseret ud fra aftagernes oplevelse af arkitekter og designere og ud fra designere og arkitekters egen oplevelse af mødet med arbejdsmarkedet og deres kompetencer efter endt uddannelse²⁴. Teknologisk institut har desuden påpeget, at en anden hindring for realisering af vækstpotentialet i den kreative sektor kan være de kunstneriske iværksætteres ”fokus på den kreative proces og udviklingen af unikke produkter frem for på de forretningsmæssige aspekter af virksomheden”. Dette fokus kan have en sammenhæng med de kompetencer og værdier, som designere og arkitekter i dag oparbejder under deres uddannelse. Udfordringen forstærkes af det lille, danske hjemmemarked²⁵.

Både aftagere og dimittender fra begge uddannelser vurderer, at dimittenderne har solide kunstneriske kompetencer med sig fra uddannelsen. Blandt aftagerne på arkitektområdet er der desuden en generel enighed om, at arkitekterne har stærke akademiske og teoretiske kompetencer, men der er også en række områder ikke mindst i forhold til det praksisnære arbejde med arkitektur, hvor aftagerne er mindre tilfredse. Dette stemmer overens med arkitekternes egen oplevelse af deres kompetencer efter endt uddannelse. De føler fx at de mangler viden om økonomi, lovgivning og byggeprocesser. Både aftagerne og de færdiguddannede arkitekter peger på, at et efterspørgselsmismatch kan skyldes et for ensidigt fokus på uddannelserne rettet mod beskæftigelse på tegnestuer, og at dette fokus med fordel kunne åbnes op til andre områder²⁶.

Blandt aftagerne af designere er der mindre enighed om, hvorvidt designernes kompetencer slår til. Udover de kunstneriske og kreative kompetencer, vurderer flere aftagere designernes kompetencer som utilstrækkelige på alle de undersøgte kompetenceområder, herunder fx varetagelse af udviklingsprocesser, materialekendskab, it-mæssige færdigheder osv. Dette stemmer overens med designernes egne oplevelser af deres kompetencer, hvor de særligt i forhold til forretningsforståelse, it-kompetencer og forståelse for produktionsprocesser selv har oplevet, at deres opnåede kompetencer fra uddannelsen ikke stod mål med aftagernes behov. Både for designere og arkitekter gælder det, at dimittenderne ikke følte sig godt rustede til arbejdsmarkedet efter de afsluttede deres uddannelse²⁷.

Hvis aftagernes efterspørgsel efter designere og arkitekter skal matches, peger dette altså på, at der ud over fokus på antallet af dimittender også er behov for et større og vedvarende fo-

²³ Regeringen, regionerne og flere kommuner har sat særligt fokus på de kreative erhverv herunder design og arkitekt som centrale elementer i den fremtidige vækst og jobskabelse. Se fx KK (2015) og regeringen (2013). På europæisk plan har de kreative erhverv i de senere år oplevet større vækst i jobskabelsen end samfundet i øvrigt. Se EY (2014).

²⁴ Se Epinion (2014a) og (2014b) begge kapitel 4, Epinion (2015a) kapitel 3.1 og Epinion (2015b) kapitel 4, Epinion (2015c) kapitel 4.

²⁵ TI (2014), kapitel 8

²⁶ Se Epinion (2014a) side 13 og Epinion (2015b) side 7

kus på uddannelsernes indhold, og hvordan de bedst muligt ruster dimittenderne til at matche arbejdsmarkedets behov.

3.3 De nyuddannedes arbejdsmarked

Nedenfor beskrives arbejdsmarkedet for de nyuddannede dimittender fra de videregående kunstneriske uddannelser. Som nyuddannede har dimittenderne ikke haft mulighed for at efteruddanne sig, og de søger antageligt i høj grad beskæftigelse inden for det felt, de er uddannet til. Dimittendernes muligheder for at finde relevant beskæftigelse hænger således nært sammen med, om uddannelsens indhold og antallet af dimittender svarer til arbejdsmarkedets behov.

Hvis dimittenderne har høj ledighed, kan det skyldes flere ting fx dårlige konjunkturer eller manglende geografisk mobilitet. Andre forklaringer kan være, at der er for mange dimittender sammenlignet med efterspørgslen, eller mangel på relevante kompetencer hos dimittenderne.

Hvis dimittenderne omvendt hurtigt finder relevant beskæftigelse med et indkomstniveau, som er passende til varigheden af deres uddannelse, kan det være en indikation af, at uddannelsen er attraktiv for aftagerne, og at dimittenderne ikke uddannes i et markant større omfang, end de efterspørges.

Som beskrevet ovenfor er optaget på de beslægtede uddannelser steget markant i de senere år. Effekten på arbejdsmarkedet for arkitekter og designere afhænger af, om udviklingen i arbejdsstyrken modsvares af efterspørgslen blandt aftagerne, og af hvordan dimittendernes kompetencer matcher aftagernes behov. For at tage højde for dårlige økonomiske tider er det fundet relevant at sammenligne uddannelsernes relative ledighed i forhold til andre videregående uddannelser i samme periode fremfor alene at se på absolutte tal.

3.3.1 Dimittendernes ledighed

De nyuddannede arkitekter og designere har en meget høj ledighed og generelt en langsommere indtrængning på arbejdsmarkedet end de nyuddannede kandidater samlet set.

Nedenfor illustrerer opgørelser af bruttoledigheden for årgange af nyuddannede arkitekter og designere nogle af disse udfordringer. Alle dimittender i en årgang indgår i opgørelserne. Hvis en dimittend er uden arbejde, står til rådighed for arbejdsmarkedet og modtager dagpenge, kontanthjælp eller lignende ydelser, anses han/hun for at være ledig. Hvis en dimittend er udvandret til udlandet eller er i gang med en ny uddannelse, indgår han/hun derfor i opgørelsen, som var han/hun beskæftiget. Bruttoledigheden regnes i antal fuldtidsledige dimittender i opgørelsesperioden. Hvis en dimittend f.eks. har været ledig i halvdelen af perioden, og har været i beskæftigelse den anden halvdel af perioden, indgår han i opgørelsen med en ledighedsgrad på 0,5.

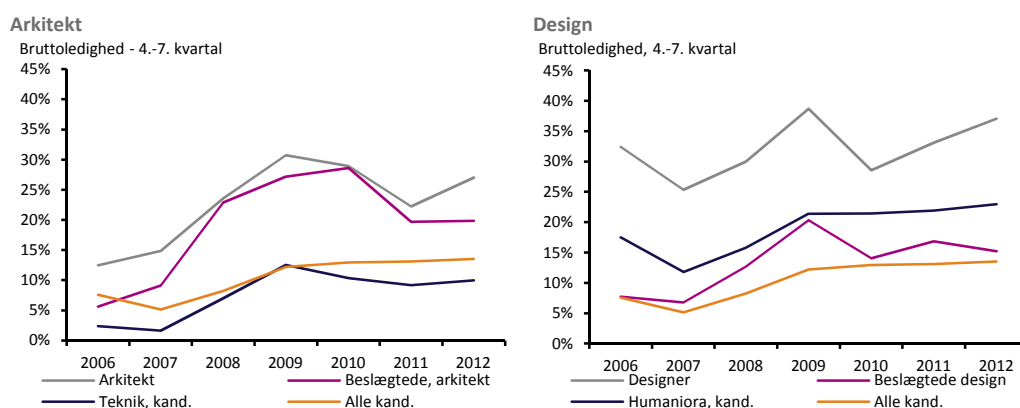
Figur 3.5 viser dimittendledigheden for 8 årgange af nyuddannede arkitekter og designere målt i 4.-7. kvartal efter endt uddannelse. Måletidspunktet er valgt, da det ligger så lang tid, efter uddannelsen blev afsluttet, at der er taget højde for, at dimittenderne kan have været ledige i en periode efter afsluttet uddannelse, hvor de har været jobsøgende (her benævnt "søgeledighed"). Den største søgeledighed må således på måletidspunktet forventes at være afsluttet, hvis dimittendernes kompetencer er efterspurgt af arbejdsmarkedet. Samtidig er opgørelsesperioden så tæt på uddannelsens afslutning, at ledigheden reelt må forventes at afspejle arbejdsmarkedets efterspørgsel og ikke dimittendernes evner og muligheder for at omstille sig til beskæftigelse på grundlag af andre kompetencer, som de kan have fået efter afsluttet uddannelse.

Figuren viser, at de nyuddannede arkitekter har højere ledighed end dimittender fra kandidatuddannelser generelt, tekniske specifikt såvel som dimittenderne fra de beslægtede uddannelser. Udviklingen i ledigheden for de beslægtede uddannelser følger dog i høj grad arkitekternes.

Ledigheden for de nyuddannede designere er højere end arkitekternes for alle andre dimittendårgange end 2010. Deres ledighed er ligeledes markant højere end de humanistiske kandidaters generelt og end dimittender fra beslægtede designuddannelsers.

Mønstret er systematisk og konsistent på tværs af de 8 dimittendårgange. Det er dog vigtigt at påpege, at de beslægtede uddannelser dækker over en gruppe af forskellige uddannelser på forskellige niveauer, og der er naturligvis variationer uddannelserne imellem.

Figur 3.5
Dimittendledighed 4.-7. kvartal



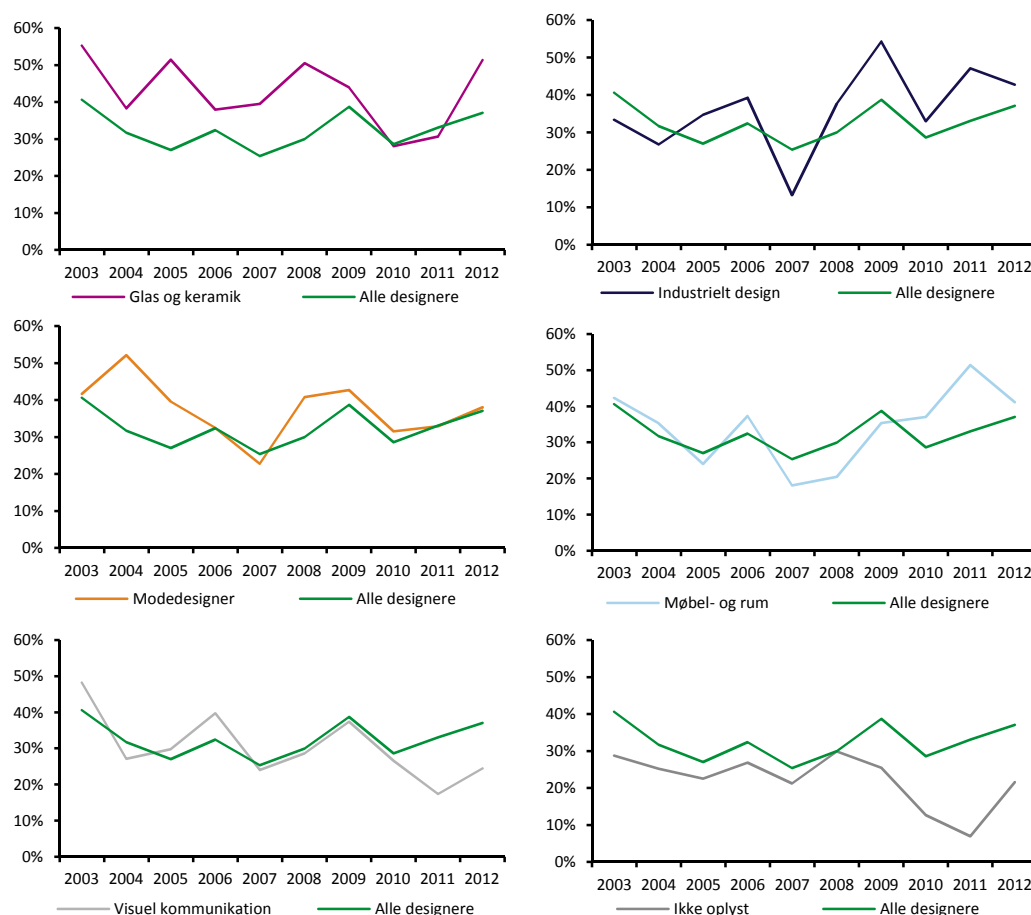
Anm.: Uddannelses- og Forskningsministeriet på grundlag af data fra Danmarks Statistik. Bruttoledighed for årgange af dimittender målt efter 4.-7. kvartal efter endt uddannelse. Kandidatuddannelsen i arkitektur og design ved AAU indgår i de beslægtede uddannelser for både designere og arkitekter.

Figur 3.6 viser ledigheden for de 8 dimittendårgange af designere fordelt på specialiseringer. Det bemærkes, at oplysningen om, hvilken specialisering dimittenderne har valgt, især for de tidlige dimittendårgange kun findes for et mindre udsnit af dimittenderne. Opgørelsen er derfor baseret på forholdsvis små grupper af dimittender. Særligt specialiseringen i glas og keramik har få dimittender.

Ledigheden for specialiseringerne varierer i løbet af den viste periode men uden særlige mønstre. Dog har flest årgange af dimittender med en specialisering inden for visuel kommunikation og uden oplyst specialisering lavere ledighed end de øvrige specialiseringer.

Figur 3.6

Ledighed for årgange af designdimittender målt i 4.-7. kvartal og fordelt på specialiseringer



Kilde: Opgørelsen er udarbejdet af Uddannelses- og Forskningsministeriet på grundlag af data fra Danmarks Statistik. Dog stammer oplysningerne om specialisering fra institutionernes egne registre..
Anm.: For årgang 2003-2005 er opgørelserne baseret på nettoledighed, mens de efterfølgende årgange er repræsenteret ved bruttoledighed, hvor aktiverede også regnes som ledige. I 2008 havde specialiseringen i Glas og keramik under 10 dimittender. Ledigheden er derfor ikke oplyst for denne årgang i dette år, og niveauet er derfor blot estimeret til det samme som i 2007.

I figur 3.7 vises udviklingen i bruttoledigheden pr. kvartal efter endt uddannelse for et gennemsnit af dimittendårgang 2007-2009 samt tre senere årgange af nyuddannede arkitekter og designere (2010, 2011 og 2012). De stiplede kurver viser til sammenligning den kvartalsvise udvikling i dimittendledigheden for alle nyuddannede kandidater samlet set og for de nyuddannede kandidater inden for uddannelsernes faglige hovedområde. De to benchmark-kurver er opgjort for dimittendårgangene i 2007-09.

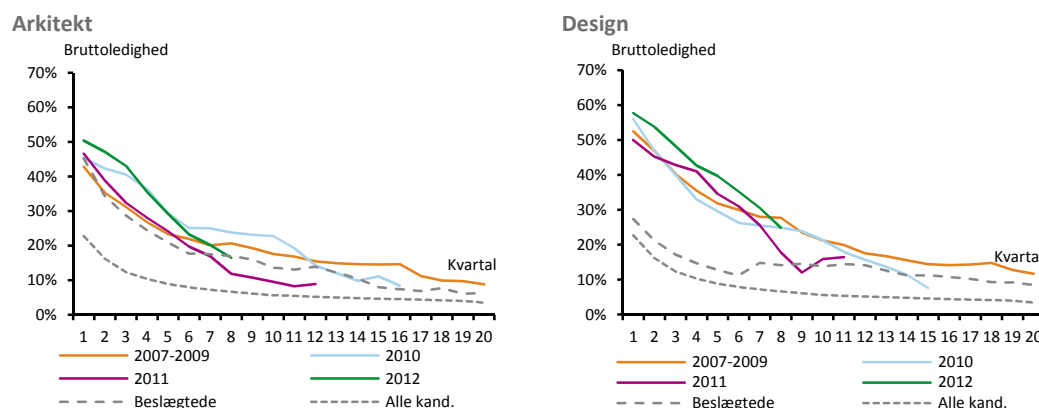
Figuren viser, at de nyuddannede kandidater i arkitektur eller design fra de afslutter deres uddannelse og til fem år senere, generelt er mere ledige andre nyuddannede kandidater inden for deres hovedområde. Designernes ledighed ligger desuden generelt højere end de beslægtede uddannelsers.

Især for arkitekterne falder ledigheden markant de første to år efter endt uddannelse, hvorefter den gradvist stabiliserer sig. Dette kan være et udtryk for, at dimittenderne skal bruge en vis tid til at finde deres vej ind på arbejdsmarkedet. Ledigheden årgang 2007-09 er dog fort-

sat højere end for de beslægtede uddannelser og andre kandidatuddannelser. Udviklingen er mindre tydelig for designerne. Deres ledighed falder med mindre kraft umiddelbart efter endt uddannelse, hvilket kan være et udtryk for, at designerne har særligt svært ved at etablere sig på arbejdsmarkedet.

Figur 3.7

Udviklingen i nyuddannedes ledighed pr. kvartal efter endt uddannelse



Kilde: Uddannelses- og Forskningsministeriet på grundlag af data fra Danmarks Statistik.

Anm.: Udviklingen for de beslægtede uddannelser og for alle kandidater er opgjort for dimittendårgangene i 2007-09, hvorfor disse benchmark bør sammenlignes med arkitekt og designdimittender i den pågældende periode. Opgørelsen er baseret på tal for bruttoledigheden, dimittender, som er i uddannelse eller er udvandret til udlandet anses ikke for at være ledige.

Når ledigheden for nyuddannede arkitekter og designere systematisk ligger højere end andre kandidaters og end dimittender fra de beslægtede uddannelsers, er det en stærk indikator for, at antallet af arkitekter og designere såvel som deres kompetencer ikke matcher arbejdsmarkedets behov. I en spørgeskemaundersøgelse foretaget af Epinion svarer langt størstedelen af arkitekt- og designdimittenderne, at de fik deres første, lønnede job inden for 12 måneder efter uddannelsens afslutning. Denne kontrast til de officielle ledighedstal kan skyldes, at dimittenderne ikke svarer helt ærligt på spørgsmålet eller en skævhed i, hvem der har besvaret undersøgelsen. En anden, meget sandsynlig forklaring er dog, at dimittendernes ansættelser ofte er kortvarige og evt. i realiteten ulønnede.

Ledigheden i ovenstående opgørelser viser antallet af fuldtidsledige dimittender. Er en dimittend fx kun i beskæftigelse i 3 måneder, vil hun derfor indgå som 75 pct. ledig i opgørelser for året. Denne forklaring underbygges af, at dimittenderne i samme undersøgelse oplyser, at de i høj grad ansættes i deltidsstillinger, korte ansættelser, ulønnede stillinger mv.²⁸

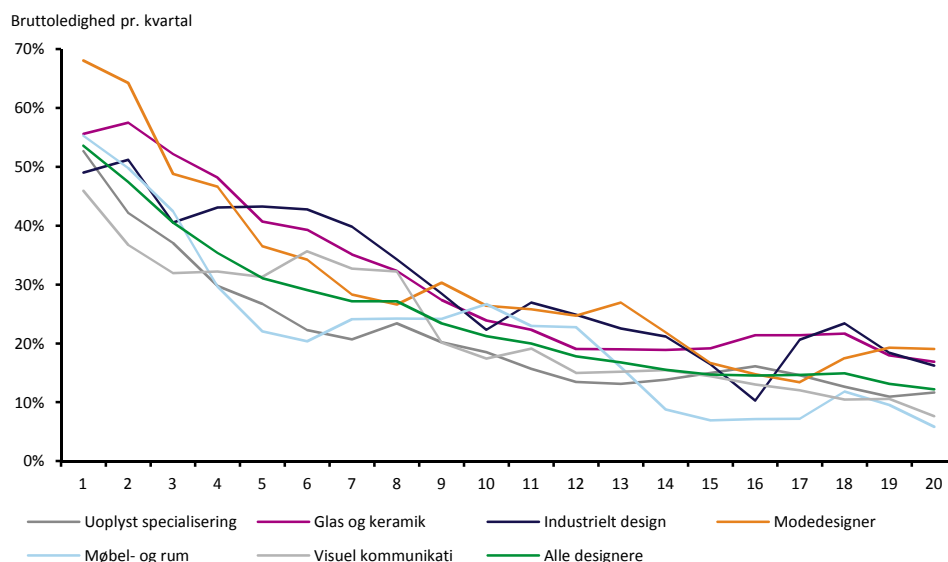
Figur 3.8 viser udviklingen i ledighed pr. kvartal for designerne fordelt på specialiseringer. Da der ikke findes oplysninger om specialisering for alle designere, og nogle af specialiseringerne er meget små, er opgørelsen baseret på 3 årgange (årgang 2007-2009) for at få et mere omfattende datagrundlag.

Dimittender uden oplyst specialisering har en tendens til lavere ledighed end de øvrige. Dette kan skyldes, at denne kategori indeholder flere internationale dimittender. For de øvrige uddannelser er der ingen systematiske mønstre. Dog er der en tendens til, at dimittender inden for Visuel kommunikation og Møbel- og rum har lavere ledighed end de øvrige.

²⁸ Epinion (2015a) side 26-29

Figur 3.8

Ledighed pr. kvartal efter endt uddannelse for design specialiseringer



Kilde: Uddannelses- og Forskningsministeriet på grundlag af data fra Danmarks Statistik. Specialiseringer oplyst af designskolerne, DSK og KADK. Bruttoledighed for dimittendårgangene i 2007-2009 er målt pr. kvartal efter endt uddannelse.

3.3.2 De nyuddannedes erhvervsindkomst

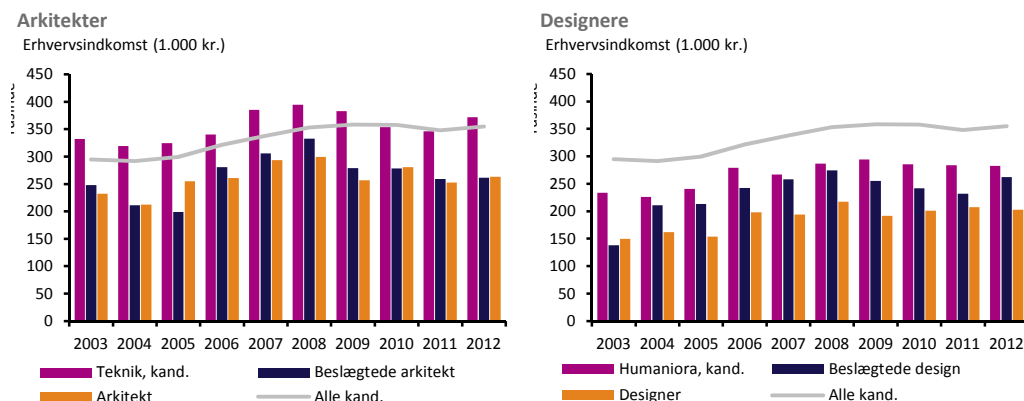
Figur 3.9 viser erhvervsindkomsten for nyuddannede arkitekter og designere målt i deres 2. år på arbejdsmarkedet efter det kalenderår, hvor de afsluttede deres uddannelse. Alle dimittender, som har haft en positiv erhvervsindkomst i det pågældende kalenderår, indgår i opgørelsen.

Figuren viser, at såvel arkitekter som designere generelt opnår en lavere erhvervsindkomst end de nyuddannede kandidater samlet set og end andre kandidater fra deres respektive faglige hovedområder.

Designeres erhvervsindkomst er desuden systematisk lavere end dimittender fra de beslægtede uddannelser. Det gælder også for de fleste dimittendårgange af arkitekter, men ikke alle.

Figur 3.9

Erhvervsindkomst nyuddannede arkitekter og designere



Kilde: Uddannelses- og forskningsministeriet på grundlag af data fra Danmarks Statistik.

Anm.: Årlig erhvervsindkomst for dimittendårgange opgjort første hele år på arbejdsmarkedet efter endt uddannelse. Opgørelsen dækker kun erhvervsindkomst og ikke evt. overførselsindkomst, som er modtaget i året. Det bemærkes, at de beslægtede uddannelser til design er sammensat af lange, mellemlange og korte videregående uddannelser.

En forklaring på de nyuddannede arkitekter og designeres lave erhvervsindkomst skal findes i deres beskæftigelsesmønstre. Alle dimittender, som har haft en erhvervsindkomst i året indgår i opgørelsen, men hvis dimittenderne kun er beskæftiget i dele af året vil det alt andet lige afspejles i deres samlede erhvervsindkomst. Erhvervsindkomsten afspejler dog også, i hvilken grad dimittenderne via deres uddannelse er rustede til det arbejdsmarked, de møder, og om de har de kompetencer, som arbejdsmarkedets efterspørger. Efter dimittendernes egen vurdering er dette en del af deres udfordring. Kun 16 pct. af arkitekterne og 13 pct. af designerne føler sig i høj grad rustede til arbejdsmarkedet, efter de har afsluttet deres uddannelse. Både dimittenderne selv og de arbejdsgivere, som ansætter dem, vurderer desuden at dimittendernes kompetencer på flere områder ikke matcher arbejdsmarkedets behov²⁹.

Tabel 3.4 viser designeres erhvervsindkomst fordelt efter designeres valg af specialisering under uddannelsen. Nogle af grupperne består kun af få dimittender. Resultaterne skal derfor læses med en vis forsigtighed, da en enkelt dimittends erhvervsindkomst kan have stor effekt på det samlede gennemsnit. Opgørelsen viser dog, at dimittender med specialisering i visuel kommunikation i de fleste årgange med oplyst erhvervsindkomst tjener mere end de øvrige dimittender.

²⁹ Epinion (2015a) side 13 samt Epinion (2014a) side 13 og Epinion (2014b) side 13-14

Tabel 3.4**Erhvervsindkomst nyuddannede designere pr. specialisering**

| | 2005 | 2006 | 2007 | 2008 | 2009 | 2010 | 2011 | 2012 |
|------------------------|---------|---------|---------|---------|---------|---------|---------|---------|
| Uoplyst specialisering | 210.618 | 203.809 | 199.808 | 210.265 | 177.696 | 225.040 | 248.293 | * |
| Glas og keramik | 109.209 | 221.907 | * | 186.532 | 178.448 | * | * | 171.017 |
| Industrielt design | * | * | * | 217.529 | * | * | 202.094 | 191.740 |
| Modedesigner | * | * | * | * | * | * | 155.170 | 235.473 |
| Møbel- og rum | 137.179 | 152.503 | 131.190 | * | 184.839 | 196.671 | 186.127 | 164.331 |
| Visuel kommunikation | * | * | 268.737 | 285.311 | * | 205.460 | 240.745 | 246.643 |

Kilde: Uddannelses- og forskningsministeriet på grundlag af data fra Danmarks Statistik

Anm.: Specialiseringer oplyst af designskolerne, Designskolen Kolding og KADK. For årgange med under 10 dimittender vises erhvervsindkomsten ikke. Opgørelsen dækker kun erhvervsindkomst og ikke evt. overførselsindkomst, som er modtaget i året.

3.3.3 Dimittendernes beskæftigelse fordelt på brancher

En anden indikator for, om dimittendernes kompetencer er relevante for arbejdsmarkedet, kan være hvilke brancher, de finder beskæftigelse i. Tabel 3.5 viser arkitekt dimittendernes fordeling på de 8 brancher, som aftager flest dimittender.

Langt hovedparten af de nyuddannede arkitekter er beskæftigede i branchen "Arkitektvirksomhed". Nogle finder desuden beskæftigelse indenfor offentlige tjenester (4 pct.) og andre indenfor videregående uddannelse (6 pct. i alt), men det er dog relativt begrænset, hvor mange arkitekter disse brancher beskæftiger.

Kategorien "Øvrige brancher" omfatter også fagligt relevante brancher f.eks.: Opførelse af bygninger, udlejning af erhvervsejendomme samt tekniske skoler og fagskoler. Kun en lille andel af dimittenderne (under 1 pct.) er dog beskæftiget i disse brancher.

Tabel 3.5

Brancher som dimittender i arkitektur fra Aarhus Arkitektskole og KADK er beskæftiget i 2-3 år efter afsluttet uddannelse

| Branche | Antal personer | Andel (pct.) |
|---|----------------|--------------|
| Arkitektvirksomhed | 799 | 51 |
| Generelle offentlige tjenester | 66 | 4 |
| Videregående uddannelser på universitetsniveau | 66 | 4 |
| Industrielt design og produktdesign | 49 | 3 |
| Administration af og bidrag til erhvervsfremme | 26 | 2 |
| Kommunikationsdesign og grafisk design | 38 | 2 |
| Indretningsarkitekter og rumdesign | 25 | 2 |
| Videregående uddannelser ikke på universitetsniveau | 25 | 2 |
| Øvrige brancher (34 brancher) | 460 | 30 |
| Total | 1.554 | 100 |

Kilde: UVM's databank.

Anm.: I tabellen opgøres alle dimittender i arkitektur (både bachelorer og kandidater), som har afsluttet deres uddannelse i perioden 2007-2012 og som er i beskæftigelse 2-3 år efter dimitttering. Brancheinddelingen stammer fra Danmarks Statistik.

Dimittender, som har fuldført en designuddannelse, har en mere spredt beskæftigelse på mange forskellige brancher, og beskæftigelsen er ikke samlet i en eller få særlige brancher, som for arkitekterne. I tabel 3.6 ses de ti brancher, som aftager flest design dimittender.

Den branche, som beskæftiger flest design dimittender, er "Industrielt design og produktdesign", hvor 11 pct. er beskæftiget. Dernæst kommer "Kommunikationsdesign og grafisk design", som beskæftiger 8 pct. af dimittenderne.

Tabel 3.6

Brancher som dimittender i design ved Designskolen i Kolding og KADK er beskæftiget i 2-3 år efter afsluttet uddannelse

| Branche | Antal Personer | Andel (pct.) |
|--|----------------|--------------|
| Industriel design og produkt design | 94 | 11 |
| Kommunikationsdesign og grafisk design | 69 | 8 |
| Engroshandel med beklædning | 53 | 6 |
| Museer | 46 | 5 |
| Anden undervisning | 23 | 3 |
| Reklamebureauer | 31 | 3 |
| Videregående uddannelser på universitetsniveau | 28 | 3 |
| Computerprogrammering | 18 | 2 |
| Kunstnerisk skaben | 19 | 2 |
| Produktion af film og videofilm | 17 | 2 |
| Øvrige brancher (32 brancher) | 494 | 55 |
| Total | 892 | 100 |

Kilde: UVM's databank.

Anm.: I tabellen opgøres alle dimittender i design (både bachelorer og kandidater), som har afsluttet deres uddannelse i perioden 2007-2012 og som er i beskæftigelse 2-3 år efter dimittering. Brancheinddelingen stammer fra Danmarks Statistik.

Opdelingen af dimittendernes beskæftigelse efter branche understreger en central forskel på arkitekters og designeres arbejdsmarked. Arkitekterne uddannes især til og beskæftiges især i arkitektvirksomheder, mens designernes arbejdsmarked er langt mere differentieret. Billedet afspejles også i dimittendernes og aftagernes oplevelse af arkitektuddannelsen. Begge parter fremhæver, at de danske arkitektuddannelser er meget fokuserede på uddannelse af konkurrencearkitekter og på tegnestuerne som den primære, fremtidige aftager for dimittenderne. Når dimittenderne især beskæftiges inden for denne branche, er det altså ikke overraskende, idet det er præcis, hvad uddannelsen klæder dem på til fagligt og det, dimittenderne er blevet opmuntret til i undervisningen³⁰. En bredere uddannelsesprofil vil muligvis kunne udvide arkitekternes ansættelsesmuligheder.

Designernes beskæftigelse er branchemæssigt langt mere fragmenteret og ikke på samme måde fokuseret på nogle få, specifikke brancher. Det afspejles også i uddannelsernes indretning med mange forskellige linjer og specialiseringsretninger og i dimittendernes oplevelse af deres rolle i de virksomheder, hvor de ansættes. Dimittenderne beskriver fx, at man som designer ofte er den eneste med sin uddannelsesbaggrund i virksomheden, derfor er det vigtigt, at designerne kan samle og kommunikere på tværs af forskellige fagligheder, hvis de skal kunne skabe værdi for virksomheden. Det stiller samtidig store krav til uddannelsen på andre fronter. Det gælder både vejledningen af dimittenderne for at give dem et indblik i deres fremtidige arbejdsmarked, og i forhold til dimittendernes faglige ballast. Hvorfor dimittenderne pt. påpeger, at de ikke er forberedte på eller rustede til, hvad der møder dem på arbejdsmarkedet.

Bredden i designmetode og -værktøjer kan være årsag til, at designerne faktisk finder beskæftigelse i så bredt et spektrum af brancher. Hvis designerne skal kunne bringe deres kompetencer i spil i mange forskellige brancher og sammenhænge, er det dog afgørende, at de har solide faglige kompetencer med fra uddannelsen også uden for det kunstneriske felt. Aftagerne af danskuddannede designere påpeger fx, at det kan være svært at finde en, der passer pga. manglende eller skæve kompetencer³¹.

I tabel 3.7 ses det, at størstedelen af både arkitekterne og designerne finder beskæftigelse i den private sektor. 81 pct. af arkitekterne og 73 pct. af designerne, som er dimitteret i perioden 2007-2012, var således beskæftiget i den private sektor 2-3 år efter endt uddannelse.

³⁰ Se fx Epinion (2014a) side 13 samt Epinion (2015b) side 2 og 7.

³¹ Se fx Epinion (2015c) side 7-9 samt Epinion (2015a) samt Epinion (2014b).

At arkitekterne og designerne som uddannelsesgrupper allerede er så veletablerede på det private arbejdsmarked kan blive en styrke i fremtiden, hvor en mindre andel af personerne i arbejdsstyrken med en videregående uddannelse ventes at skulle beskæftiges i den offentlige sektor sammenlignet med i dag.

Tabel 3.7

Fordeling af arkitekt- og designuddannede dimittender på henholdsvis offentlig og privat beskæftigelse

| | Andel privatansatte (pct.) | Andel offentlige (pct.) | Total |
|------------|----------------------------|-------------------------|-------|
| Arkitekter | 81 | 19 | 100 |
| Designere | 73 | 27 | 100 |

Anm.: I tabellen opgøres alle dimittender i arkitektur og design (både bachelorer og kandidater), som har afsluttet deres uddannelse i perioden 2007-2012, og som er i beskæftigelse 2-3 år efter dimittering

3.4 Øget styring af udbuddet via central dimensionering

I september 2014 udmeldte regeringen en central dimensioneringsmodel for de videregående uddannelser under Uddannelses- og Forskningsministeriet. Målet med modellen er at flytte rundt på antallet af studiepladser, så flere i fremtiden starter på uddannelser med gode jobmuligheder. Hvis en uddannelsesgruppe eller en enkeltuddannelse har systematisk overledighed i forhold til de videregående uddannelser samlet set, udmelder ministeriet et loft over optaget på de institutioner, som udbyder de omfattede uddannelser. Afhængig af graden af overledighed, skal gruppen eller enkeltuddannelsen nedbringe deres fremtidige optag til niveauet for det gennemsnitlige optag de seneste 5 år fratrullet 10, 20 eller 30 pct. af antallet af studiepladser.

For at understøtte institutionernes mulighed for bringe deres viden om lokale arbejdsmarkedsbehov, hensyn til de faglige miljøer bag uddannelserne og uddannelsernes kvalitet i spil i udmøntningen af modellen, har de fået fleksibilitet til at afvige fra den udmeldte dimensionering og fx flytte dele af de udmeldte reduktionsmål til andre uddannelser, som har eller er i risiko for at udvikle problemer på arbejdsmarkedet i nær fremtid. Den endelige dimensionering, som godkendes af uddannelses- og forskningsministeren, kan derfor afvige fra den dimensionering, som er udmeldt på grundlag af modellen³².

Bachelor- og kandidatuddannelserne til arkitekt og designer har været friholdt af dimensioneringsmodellen i 2015. Både nyuddannede arkitekter og nyuddannede designere har dog så høj en ledighed, at uddannelsernes optag ifølge modellen står til en reduktion på 30 pct. af optaget. Dimittenderne fra en række af uddannelserne, der er beslægtede med arkitektur og design har også systematisk overledighed og er blandt de uddannelser, som i september 2014 blev udtaget til dimensionering som en del af modellen.

Kun to af de beslægtede uddannelser havde så lav ledighed, at de ikke blev udtaget til dimensionering. De øvrige uddannelser blev enten udtaget til dimensionering eller er i risiko for at blive udtaget i de kommende år, men er endnu så nye, at de ikke har tilstrækkelig historik på arbejdsmarkedet til at kunne dimensioneres via modellen.

Tabel 3.8 viser, at de udmeldte reduktionssatser for de beslægtede uddannelser varierer fra 10-30 pct. af optaget. Som følge af institutionernes brug af modellens fleksibilitet i tilrettelæggelsen af optaget, afviger uddannelsernes endelige reduktion af optaget dog ofte fra den udmeld-

³² Beskrivelser af dimensioneringsmodellen, den centrale beregner, de udmeldte dimensioneringsniveauer samt de endelige aftaler om implementering af dimensioneringen med de enkelte institutioner findes på <http://ufm.dk/uddannelse-og-institutioner/politiske-indsatsomrader/dimensionering/dimensioneringsmodellen>

te dimensionering. I et enkelt tilfælde (E-designer på Københavns Erhvervsakademi) har den udbydende institution valgt at flytte hele dimensioneringen til andre uddannelser.

Tabel 3.8
Dimensionering af beslægtede

| Uddannelse | Type af dimensionering | Udmeldt reduktion | Faktisk reduktion (pladser / pct.) | |
|--|---|-------------------|---------------------------------------|---------|
| Civilingeniør i arkitektur og design (BA + KA), herunder Civilingeniør i urbant design og arkitektur | Enkeltuddannelse | 30 pct. | 18 | 4 pct |
| Civilingeniør i bygningsdesign | Ikke udtaget (lav ledighed) | | - | - |
| Design og Business | Ny uddannelse - risiko for dimensionering 2015 | | - | - |
| Design og innovation | Ikke udtaget (lav ledighed) | | - | - |
| Designteknolog | Uddannelsesgruppe | 10 pct. | 180 | 21 pct |
| E-design | Uddannelsesgruppe | 10 pct. | -8 | -7 pct. |
| Industrielt design | Ny uddannelse - risiko for dimensionering 2015 | | - | - |
| It, æstetik og interaktion | Ikke udtaget | | - | - |
| Landskabsarkitekt | Enkeltuddannelse | 30 pct. | 6 | 29 pct. |
| Smykker, teknologi og business | For få observationer - risiko for dimensionering 2015 | | - | - |
| Visuel kommunikation | Uddannelsesgruppe | 20 pct. | 0 | 0 |

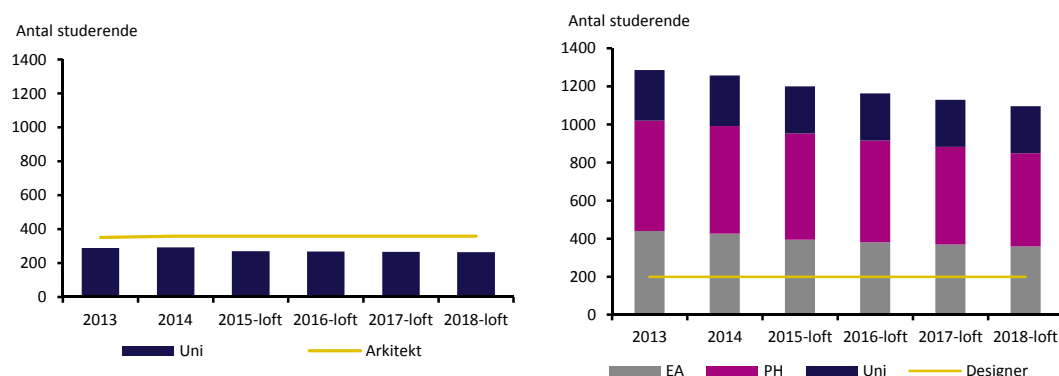
Anm.: For de akademiske uddannelser er oplyst den godkendte reduktion på kandidatniveau. Dimensioneringen for kandidatuddannelserne skal være indfaset senest i 2020, på de øvrige uddannelser skal dimensioneringen være indfaset senest i 2018. Opgørelserne er baseret på data fra udmeldingen af dimensioneringen til institutionerne samt de endelige dimensioneringsaftaler mellem ministeriet og institutionerne. Dimensioneringsmodellen er opgjort på grundlag af institutionernes indberetninger af tilgang til Danmarks Statistik.

Reduktionerne af optaget indfases gradvist over 4 år fra 2015. De forventede effekter er i figur 3.10 illustreret ved en reduktion af optaget gennem Den Koordinerede Tilmelding pr. 30. juli. Figuren viser et svagt fald i det forventede antal af studerende optaget på uddannelser beslægtet med arkitekt (24 studerende eller 8 pct. af optaget i 2014) og et lidt større fald i optaget på uddannelser beslægtet med design (190 studerende eller 15 pct. af optaget i 2014).

Reduktionen af optaget på uddannelser beslægtet med design sker fortrinsvist på uddannelsen til designteknolog, som udbydes af erhvervsakademier og professionshøjskoler. I opgørelsen er det antaget, at optaget på beslægtede uddannelser, som ikke er dimensioneret, fastholdes i forhold til 2014. Det er der dog ikke stillet krav til institutionerne om. Hvis institutionerne vælger det, kan de altså hæve optaget på andre beslægtede uddannelser. Det skal dog nævnes, at en stor del af de ikke-dimensionerede beslægtede uddannelser, som vist i tabel 3.8 er i risiko for udtagelse til dimensionering i 2015 eller 2016. Det ventes at gøre det mindre attraktivt for institutionerne at hæve optaget på netop disse uddannelser.

Figur 3.10

Estimeret udvikling i optaget efter dimensionering af beslægtede



Kilde: Uddannelses- og Forskningsministeriet på grundlag af data fra Den Koordinerede tilmelding.

Anm.: Figuren viser et estimat af udviklingen i optaget til de beslægtede uddannelser i 2015-2018 efter implementeringen af den godkendte dimensionering. Optaget er fordelt efter institutionstyper, hvor optaget finder sted (EA=erhvervsakademi, PH=professionshøjskole, Uni=universitet). Optaget i udgangspunktet er baseret på optaget via KOT pr. 30. juli (Uddannelses- og Forskningsministeriet), effekterne af dimensioneringen er indregnet som en gradvis indfasning af den godkendte reduktion af de beslægtede uddannelser over fire år. Til sammenligning er indsat tendenslinje for KOT-optaget til bacheloruddannelsen i hhv. arkitekt og design.

Som beskrevet i kapitel 2 har bacheloruddannelserne som arkitekt og designer oplevet en tilbagegang i andelen af det samlede optag inden for deres faglige område over de seneste 10 år. Det skyldes en stor stigning i optaget på de beslægtede uddannelser.

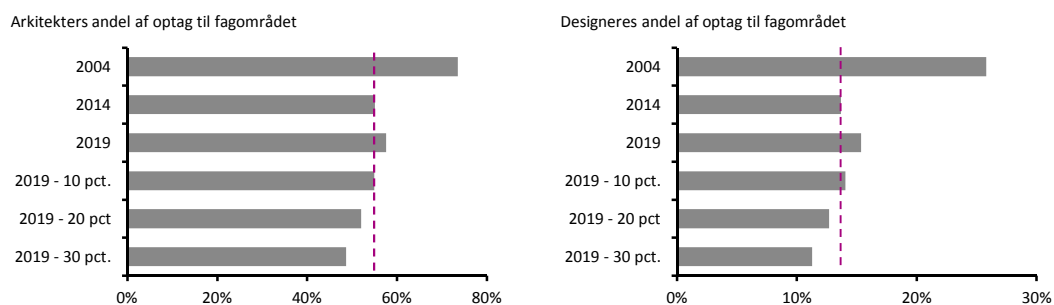
En række af de beslægtede uddannelser har allerede fået udmeldt en dimensionering, som vil betyde lavere optag på uddannelserne fra 2015. I 2015 vil uddannelserne til arkitekt og designer ligeledes blive udtaget til dimensionering. Det endelige datagrundlag for en fremtidig dimensionering af bachelor- og kandidatuddannelserne til arkitekt og designer er institutionernes indberetninger til Danmarks Statistik i 2014. Oplysningerne ligger endnu ikke klar til brug. I de følgende opgørelser er der derfor benyttet et estimat af effekten af dimensioneringen på de kommende optag baseret på KOT-optaget til arkitekt og designer fratrullet hhv. 10, 20 og 30 pct. af antallet af studerende.

Figur 3.11 viser, at både arkitekter og designeres andel af det samlede optag til videregående uddannelser inden for deres respektive fagområder faldt markant fra 2004 til 2014. Designernes markedsandel blev halveret (et fald på 47 pct.), mens arkitekternes faldt med en fjerdedel. Selvstændigt set betyder dimensioneringen af de beslægtede uddannelser en lille stigning i arkitekters og designeres andel af optaget (hhv. 4 og 12 pct. af andelen i 2014), men hvis optaget til bacheloruddannelserne i design og arkitektur fremadrettet også dimensioneres, viser estimaterne i figuren, at denne stigning i markedsandelen ventes at blive neutraliseret. Faldet i uddannelsernes andel af optaget til deres respektive fagområder afhænger af dimensioneringens omfang³³.

³³ Det faktiske loft over optaget efter en eventuel dimensionering ventes at skulle beregnes ud fra den centrale dimensioneringsmodel, som bl.a. tager højde for udviklingen i optaget over de seneste 5 år ud fra institutionernes indberetninger til Danmarks Statistik samt de studerendes adfærdsmønstre og optagets historiske sammensætning. Det faktiske loft over optaget efter en eventuel dimensionering kan derfor både ende højere og lavere end ovenstående.

Figur 3.11

Arkitekter og designeres andel af KOT-optaget til deres fagområde – realiseret og estimeret



Anm.: De tre opgørelser af optagelsesandelen for 2019 viser effekten af 1) et uændret KOT-optag på arkitekt og design 2) en reduktion af KOT-optaget med 10 pct. 3) en reduktion af KOT-optaget med 20 pct. og 4) en reduktion af KOT-optaget med 30 pct. De fire scenarier er regnet som simple reduktioner af det faktiske KOT-optag på uddannelserne i 2014. Der er således tale om simple estimater, som ikke er baseret på samme metode eller datagrundlag, som anvendes i den centrale dimensioneringsmodel. Fagområdet er i opgørelsen defineret ved optaget på arkitekt/design plus optaget til deres respektive beslægtede uddannelser. For de beslægtede uddannelser er den faktiske, aftalte reduktion af KOT-optaget som følge af implementeringen af den centrale dimensioneringsmodel i 2014 indregnet. I opgørelserne er det antaget, at de beslægtede uddannelsers loft over optaget i 2019 er det samme som i 2018.

Når effekten af dimensioneringen af de beslægtede uddannelser ikke er større, skyldes det dels, at en række af de beslægtede uddannelser endnu er så nye, at de ikke kan dimensioneres via den centrale dimensioneringsmodel, dels at enkelte beslægtede uddannelser har systematisk lav ledighed. Det skyldes dog i høj grad også, at institutionerne, som udbyder de beslægtede uddannelser har benyttet den indbyggede fleksibilitet i modellen til at flytte dele af dimensioneringen til andre områder fx for at opretholde kritisk masse i lokale udbud mv.

De videregående kunstneriske uddannelsesinstitutioner er små og monofaglige, og har derfor ikke samme mulighed for at tage særlige hensyn i fordelingen af en evt. dimensionering. Derfor ventes en dimensionering af uddannelserne til arkitekt og designer at have større gennemslag på det faktiske, fremadrettede optag end på de beslægtede uddannelser.

3.4.1 Estimat af effekt på institutionerne

Ovenfor er konsekvenserne af dimensioneringen af arkitektur og design beskrevet på landsplan. Tabel 3.9 viser estimatet af de fremtidige lofter over optaget ved en dimensionering på henholdsvis 10, 20 og 30 pct., når dimensioneringen er fuldt indfasat. Indfasningen sker som en gradvis reduktion af det maksimale optag over 4 år.

Tabel 3.9

Estimat af institutionernes loft over optaget efter dimensionering

| | 2014 | Loft 10 pct. | Loft 20 pct. | Loft 30 pct. |
|--|------|--------------|--------------|--------------|
| Arkitekt | | | | |
| Arkitektskolen Aarhus | 159 | 143 | 127 | 111 |
| Det Kongelige Danske Kunstakademis Skoler for Arkitektur, Design og Konservering | 200 | 180 | 160 | 140 |
| Designer | | | | |
| Designskolen Kolding | 72 | 65 | 58 | 50 |
| Det Kongelige Danske Kunstakademis Skoler for Arkitektur, Design og Konservering | 127 | 114 | 102 | 89 |

Kilde: Uddannelses- og Forskningsministeriet på grundlag af data fra Den Koordinerede Tilmelding

Anm.: Beregningsmetoden og datagrundlaget i ovenstående afgiver fra den centrale dimensioneringsmodel. Det faktiske loft over optaget efter dimensionering kan derfor både blive højere og lavere end ovenstående. Tabellen viser institutionernes estimerede loft over optaget, når dimensioneringen er fuldt indfasat.

Som beskrevet ovenfor er estimatet beregnet på et andet datagrundlag og efter en anden metode end anvendt i den centrale dimensioneringsmodel. Den faktiske dimensionering af uddannelserne ventes derfor at afvige fra tallene, som er angivet i tabellen. Estimatet bidrager dog alligevel til at synliggøre effekten af dimensioneringen på institutionernes fremtidige rammer og økonomi.

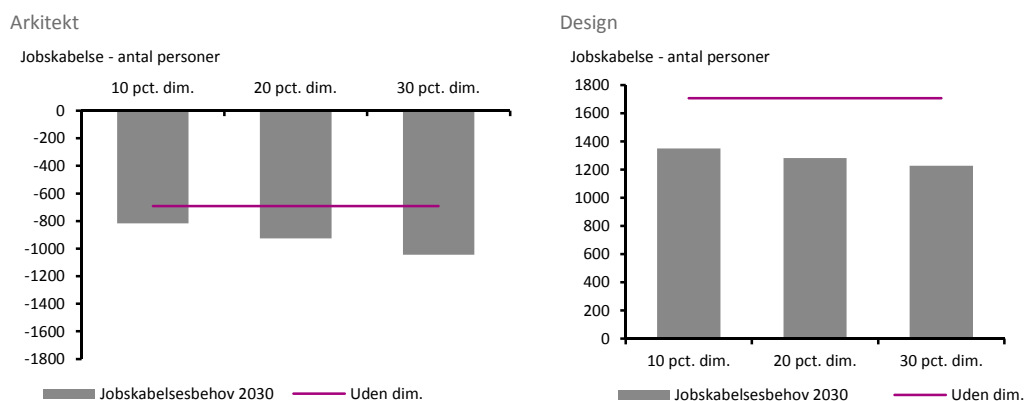
3.4.2 Forventet effekt af dimensionering på arbejdsstyrken og det fremtidige jobskabelsesbehov

En dimensionering af uddannelserne vil på sigt også betyde, at antallet af arkitekter og designere i arbejdsstyrken vil stige mindre end ved et uændret optag. Figur 3.12 viser effekten af de tre scenarier for dimensioneringens omfang på fremskrivningerne af arbejdsstyrken, som blev beskrevet i afsnit 3.2. Figuren viser reduktionen af det forventede antal arkitekter og designere, som skal finde privat beskæftigelse i 2030, hvis ikke deres ledighed skal stige.

Effekten af dimensioneringen på det private jobskabelsesbehov er størst for designerne. Fremskrivningen i afsnit 3.2 viste, at 1.700 flere designere end i dag, vil skulle være i privat beskæftigelse, medmindre ledigheden for designere i arbejdsstyrken skal stige. Figur 3.12 viser, at dette jobskabelsesbehov ventes reduceret med ca. 350-480 personer ved en dimensionering af designuddannelserne. Jo større dimensionering, jo større reduktion i jobskabelsesbehovet. For arkitekterne er situationen anderledes. Afgang fra arbejdsmarkedet ventes i forvejen at frigøre ca. 700 stillinger jf. figur 3.3. Hertil kommer en effekt af dimensionering på ca. 130-352 færre personer i privat beskæftigelse i 2030 afhængigt af dimensioneringens omfang.

Figur 3.12

Forventet reduktion af antal designere og arkitekter, der skal finde beskæftigelse i 2030, ved de tre scenarier for dimensionering af bacheloroftaget



Kilde: Beregninger af Uddannelses- og Forskningsministeriet på grundlag af data fra Danmarks Statistik

Anm.: Ovenstående dimensioneringsscenarier er implementeret som en reduktion af bacheloroftaget i Kvalitetsudvalgets fremskrivningsmodeller (nærmere beskrevet i afsnit 3.2)

I begge tilfælde skal det bemærkes at fremskrivningerne er baseret på en antagelse om, at de nuværende beskæftigelsesfrekvenser for designere og arkitekter bibeholdes. Antallet af ikke-beskæftigede arkitekter i arbejdsstyrken i den arbejdsdygtige alder ventes for alle tre dimensioneringsscenarier at være mindst dobbelt så stort som jobskabelsesbehovet. Desuden indeholder fremskrivningen ikke effekten af dimensionerede uddannelser på designerne og arkitekternes beskæftigelsesmuligheder. Selvom en dimensionering af arkitekterne yderligere reducerer antallet af arkitekter i arbejdsstyrken, indebærer fremskrivningen altså ikke flaskehalsproblemer på arbejdsmarkedet, med mindre efterspørgslen efter arkitekter skifter.

4. Institutioner og styring

Ved regeringsdannelsen i 2011 blev de kunstneriske uddannelser, der primært rettede sig mod det private arbejdsmarked (arkitektur og design) eller ikke havde et kunstnerisk vidensgrundlag (konservator, informationsvidenskab og kulturformidling), flyttet fra Kulturministeriet til Uddannelses- og Forskningsministeriet.

De videregående kunstneriske uddannelser på Uddannelses- og Forskningsministeriets ressource er placeret på tre institutioner: Arkitektskolen Aarhus (AAA), Designskolen Kolding (DSKD) og Det Kgl. Danske Kunstakademis Skoler for Arkitektur, Design og Konservering (KADK). Sidstnævnte blev i 2011 dannet gennem en fusion af Kunstakademiets Konservatorskole, Kunstakademiets Arkitektskole og Danmarks Designskole.

4.1 Lovgrundlag

Institutionerne er reguleret ved lov om videregående kunstneriske uddannelsesinstitutioner, jf. lbk. nr. 59 af 26. januar 2015. Loven er en kombineret institutionslov og uddannelseslov, og den definerer bl.a. uddannelsernes vidensgrundlag, hvilke uddannelser der udbydes og hvordan institutioner styres.

Grundet diverse historiske årsager er der flere regelsæt, som de videregående kunstneriske uddannelser ikke er omfattet af, bl.a. om friplads og stipendier, om åben uddannelse, der giver mulighed for tilskud til deltidsuddannelse og tech-transloven, der giver mulighed for bl.a. campusbyggeri. De er dog delvist omfattet af Lov om åben uddannelse pr. 1. januar 2015 for så vidt angår udbud af efter- og videreuddannelse til faglærte.

Det betyder, at der er forskellige dele af uddannelserne, der ikke er blevet udviklet i samme grad som for øvrige uddannelser. I Uddannelses- og Forskningsministeriet arbejdes der på at få de videregående kunstneriske uddannelser omfattet af de regler, hvor det er relevant mht. deres størrelse og bevillingssystem, så de videregående kunstneriske uddannelser i højere grad kan udvikle sig og tilpasse sig uddannelseslandskabet.

4.2 Institutionsstyring

KADK og AAA er statsinstitutioner, mens DSKD er selvejende. Alle tre institutioner ledes af en bestyrelse i lighed med de øvrige videregående uddannelsesinstitutioner, dog er KADK's og AAA's bestyrelser ministerudpeget.

Bevillingsmæssigt er de kunstneriske uddannelsesinstitutioner ikke taxameterstyrede som de fleste videregående uddannelser under Uddannelses- og Forskningsministeriet. Den økonomiske ramme for de videregående kunstneriske uddannelsesinstitutioner følger af de årlige finanslove. Aktiviteten i institutionerne opgøres som det årlige antal aktive finanslovsstuderende (FL-studerende).

Ligesom de øvrige videregående uddannelser under ministeriet er der også indgået udviklingskontrakter med de videregående kunstneriske uddannelsesinstitutioner. De nuværende udviklingskontrakter gældende for perioden 2015-2017. Heri er der efter den generelle model for alle uddannelsesinstitutionerne under ministeriet aftalt 5 pligtige mål og 3 selvvalgte mål for perioden.

De 5 pligtige mål er fælles for alle uddannelsesinstitutioner, mens de selvvalgte mål kan variere fra institution til institution. Under hvert mål (pligtigt og selvvalgt) findes der en række

milepæle og indikatorer. Institutionerne afrapporterer opfyldelsesgraden af milepælene for hvert år i deres årsrapporter for det pågældende år.

De 5 pligtige mål er:

1. Bedre kvalitet i uddannelserne
2. Større relevans og gennemsigtighed
3. Bedre sammenhæng og samarbejde
4. Styrket internationalisering
5. Øget social mobilitet – flere talenter i spil

De selvvalgte mål for institutionerne er som følger:

KADK:

1. Efter- og videreuddannelse
2. Forskning samt kunstnerisk udviklingsvirksomhed
3. Styrket samarbejde med erhvervet

Arkitektskolen Aarhus:

1. RIBA akkreditering
2. Ny skole
3. Skole og branche

Designskolen Kolding:

1. Efteruddannelse i design
2. Forskning
3. Kunstnerisk og designfagligt udviklingsarbejde

4.3 Det Kongelige Danske Kunstakademis Skoler for Arkitektur, Design og Konservering, KADK

KADK er resultatet af en fusion mellem Det Kgl. Danske Kunstakademis Arkitektskole, Det Kgl. Danske Kunstakademis Konservatorskole og Danmarks Designskole. Fusionen trådte i kraft 2. juni 2011, og forud var Designskolen flyttet fra Østerbro til Holmen, således at størstedelen af den fusionerede institution i dag ligger på Holmen. Konservatorskolen ligger dog fortsat på Esplanaden. Kunsthåndværkeruddannelsen inden for glas og keramik på Bornholm er ligeledes en del af KADK.

Fusionsprocessen har fyldt meget på KADK, der i kølvandet også har ændret den faglige struktur på skolen for bedre at kunne realisere de potentielle synergieffekter, der er opstået ved, at man er gået fra at være tre monofaglige institutioner til at være en samlet institution.

Visionen for KADK er at være internationalt anerkendt som Nordens førende akademi inden for arkitektur, design og konservering. Det er KADK's ønske, at institutionens kandidater skal være kendetegnet ved bevidstheden om, hvordan en særlig nordisk tilgang til formgivning kan udvikles og omsættes i nye kontekster. KADK vil sikre, at institutionens kandidater går ud i verden med analytiske, metodiske og kunstneriske færdigheder, der sætter dem i stand til at skabe, forandre og bevare fremtidens samfund og kultur (KADK's Vision og Strategi 2013-2015).

KADK's bestyrelsen godkendte i marts 2013 den første samlede vision og strategi for KADK³⁴.

³⁴ KADK (2013)

Implementeringen af strategien har været et centralt omdrejningspunkt for institutionens ledelsesmæssige og faglige udvikling. Det indebærer bl.a. en ny faglig struktur fra studiestart sommer 2014, hvorefter KADK vil have i alt 7 institutter fordelt på 3 institutter på Arkitektskolen, 2 institutter på Designskolen, 1 fælles institut mellem Arkitektskolen og Designskolen samt 1 institut på Konservatorskolen. Det nye fælles institut samler de faglige miljøer fra Arkitektskolen og Designskolen inden for fagene bygningskunst, rum-, møbel-, lys- og tekstildesign.

KADK's øverste besluttende organ er bestyrelsen med formand Mette Lis Andersen i spidsen. Bestyrelsen består af 7 eksterne (6 udpeget af ministeren og 1 af Statens Kunstfond) og 6 interne medlemmer.

KADK's ledelse består af 7 medlemmer med rektor Lene Dammand Lund i spidsen.

4.4 Arkitektskolen Aarhus, AAA

Arkitektskolen Aarhus har eksisteret siden 1965 og har som højere uddannelsesinstitution til opgave på kunstnerisk og videnskabeligt grundlag at give uddannelse i arkitektur på højeste niveau samt udøve kunstnerisk udviklingsvirksomhed og forskning inden for arkitekturen. Skolen har endvidere efteruddannelse inden for faget.

Omdrejningspunktet for Arkitektskolen Aarhus' vision er "Engaging through Architecture", som bl.a. præsenterer Arkitektskolen Aarhus som en moderne internationale arkitektskole, som er aktiv i faglige og tværfaglige netværk lokalt, nationalt og globalt, hvis uddannelse, forskning og kunstneriske udviklingsarbejder er i verdensklasse, og som bidrager til den danske kultur- og erhvervsudvikling.

Skolens mission handler om at tilbyde akademiske, professionsorienterede bachelor- og kandidatuddannelser på højeste niveau i arkitektur, samt ph.d.-uddannelser inden for arkitektfaglige felter. Der udover handler missionen om at tilbyde professionsorienteret efter- og videreuddannelse inden for arkitektfaglige felter til og med masterniveau, og at udføre forskning og kunstnerisk udviklingsarbejde på højeste niveau med sigte på kontinuerligt at kvalificere uddannelsen, fagets udøvelse, arkitekturens tværfaglige integration og offentlighedens arkitekturforståelse.

Arkitektskolen Aarhus' øverste besluttende organ er bestyrelsen med formand Ingelise Bogason i spidsen. Bestyrelsen består af 5 eksterne (4 udpeget af ministeren og 1 af Statens Kunstråd) og 5 interne medlemmer.

Arkitektskolen Aarhus' ledelse består af 3 medlemmer med rektor Torben Nielsen i spidsen.

4.5 Designskolen Kolding, DSKD

Designskolen Kolding blev (som kunsthåndværkerskole) oprettet som en afdeling under Teknisk Skole i Kolding i 1967. I 1998 skiftede skolen navn til Designskolen Kolding. I 2010 blev skolens uddannelser akkrediterede som kunstneriske bachelor- og kandidatuddannelser med et videngrundlag bestående af forskning, kunstnerisk udviklingsvirksomhed og praksis. Designskolen har en høj grad af lokalforankring og står generelt stærkt inden for samarbejde med erhvervslivet, både hvad angår praktik og uddannelse, forskning og udviklingsprojekter.

Som sin mission vil Designskolen Kolding inspirere, udfordre og udvikle dansk design og designerens rolle, relevans og rækkevidde i en global virkelighed. Institutionen vil fungere som progressiv og kreativ videns- og innovationskapacitet med lokal forankring og internationalt format. Institutionens vision er at virke som et internationalt talentværksted for dansk design.

Designskolen Kolding er en selvejende institution med egen bestyrelse og et repræsentantskab bestående af en række designere og erhvervsfolk. Repræsentantskab vælger institutionens

bestyrelse og fungerer som kontakt- og debatforum til støtte for skolens udvikling. Repræsentantskabet består af medlemmer udpeget af forskellige faglige sammenslutninger.

Designskolen Koldings øverste besluttende organ er bestyrelsen med formand Per Hjul i spidsen. Bestyrelsen består af 6 eksterne og 4 interne medlemmer. De interne medlemmer deltagere i bestyrelsesmøderne uden stemmeret.

Designskolen Koldings ledelse består af 7 medlemmer med rektor Elisabeth Gerner Nielsen i spidsen.

4.6 De videregående kunstneriske uddannelsesinstitutioners bevilling i 2012-2018

Tabel 4.1 viser institutionernes budget- og bevillingsoversigt i perioden 2012-2018, som det fremgår af finansloven for 2015. Som det ses, andrager statens nettoudgifter for de tre institutioner tilsammen godt og vel 400 mio. kr. i denne periode inkl. BO-årene, som dog blot er budgetoverslag for 2016-2018. For detaljerede oplysninger om institutionernes budget og regnskab henvises til institutionernes årsrapporter, som findes på institutionernes hjemmesider.

Tabel 4.1

Budgetoversigt for kunstneriske uddannelsesinstitutioner 2012-2018 på finanslov for 2015, mio. kr.

| | Regnskab | Regnskab | Regnskab | Finansår | BO 1 | BO2 | BO3 |
|-----------------------------------|----------|----------|----------|----------|-------|-------|-------|
| | 2012 | 2013 | 2014 | 2015 | 2016 | 2017 | 2018 |
| KADK | 276,6 | 272,3 | 270,5 | 275,4 | 261,9 | 256,6 | 244,6 |
| AAA | 101,5 | 103,7 | 103,2 | 104,9 | 99,7 | 97,6 | 92,7 |
| DSKD | 47,2 | 46,7 | 48,5 | 50,2 | 48,8 | 48,9 | 47,2 |
| Samlet statslig nettofinansiering | 425,3 | 422,7 | 422,2 | 430,5 | 410,4 | 403,1 | 384,5 |

Anm.: tal i regnskabsår er i årets priser og i finansår og BO år i 2015-priser.

5. Udenlandske erfaringer

Til grund for overvejelserne om fremtidssikringen af de videregående kunstneriske uddannelser i Danmark er der i efteråret og vinteren 2014/2015 gennemført en komparativ undersøgelse af lignende kunstneriske uddannelser i udlandet. For det første er der blevet lavet en undersøgelse af uddannelserne i de lande, som vi normalt sammenligner os med (Sverige, Norge, Holland og England). For det andet er der blevet lavet en kortlægning af nogle af de mest velrenommerede arkitekt- og designuddannelser i verden, såkaldte best practice-uddannelser. Formålet var at undersøge, hvorvidt der nogle afgørende egenskaber, hvor Danmark eller et andet land adskilte sig markant fra de resterende – og hvorvidt dette i så fald tydede på at have en positiv effekt.

5.1 Arkitekt- og designuddannelser i nordiske lande

Arbejdet har først og fremmest illustreret, at der ikke umiddelbart findes en nordisk model for indretningen af videregående kunstneriske uddannelser. I stedet forekommer der adskillige forskelligartede måder at tilrettelægge kunstneriske uddannelser i de nordiske lande på. Forskelighederne er både at finde i institutionel forankring, omfang af kunstnerisk fokus, procedurer omkring praktik, omfang af forskningsbaseret undervisning, optagstørrelser og optagelsesprocedurer. Herunder er en række eksempler på egenskaber, hvor de nordiske lande adskiller sig, præsenteret.

EKSEMPEL 1: INSTITUTIONEL FORANKRING AF KUNSTNERISKE UDDANNELSER

Danmark: Uddannelserne er forankret på små institutioner med én/få fagligheder
Norge: Uddannelserne er hovedsagligt forankret på små institutioner med én/få fagligheder
Sverige: Uddannelserne er hovedsagligt forankret på store, flerfaglige institutioner
Finland: Uddannelserne er forankret på store, flerfaglige institutioner

EKSEMPEL 2: OPTAGELSESTØRRELSE

Arkitektuddannelser i Danmark: ≈ 350 optagne
Arkitektuddannelser i Norge: ≈ 170 optagne
Arkitektuddannelser i Sverige: ≈ 300 optagne
Arkitektuddannelser i Finland: ≈ 135 optagne

I forlængelse af ovenstående, er der i analysen ikke fundet nogen sammenhæng mellem uddannelsernes institutionelle forankring og dimittenders arbejdsmarkedsperformance. Hvorvidt uddannelserne er monofagligt eller flerfagligt forankret er med andre ord ikke umiddelbart afgørende for dimittendernes arbejdsmarkedsperformance.

Der er til gengæld to andre faktorer, som institutioner og myndigheder i både Norge, Sverige og Finland peger på som vigtige for overgangen til arbejdsmarkedet. For det første er det samarbejde med erhvervslivet. Samarbejde med erhvervslivet kan indrettes på mange måder, men uanset hvordan, opfattes det af de nordiske institutioner som afgørende for en nemmere overgang til arbejdsmarkedet. Det skyldes især den praktiske erfaring og forståelse for arbejdsmarkedet, som samarbejdet giver. Praktik effektuerer de forskellige nordiske institutioners samarbejde med erhvervslivet på flere forskellige måder. Herunder er givet eksempler på initiativer på udvalgte nordiske uddannelsesinstitutioner.

EKSEMPEL 1: DESIGN PÅ AHO

Både offentlige og private organisationer er konstant inddraget i undervisningens projekter. F.eks. har uddannelserne samarbejdet med Telenor, det norske fodbold-landshold, hospitaler og kommuner. Projekterne er meget markedsorienterede, meget produktionsorienterede og meget implementeringsorienterede.

EKSEMPEL 2: ENTREPRENØRSKAB

Entreprenørskab fylder meget på Aalto. De studerende på arkitekt- og designuddannelserne tilskyndes til at tage entreprenørskab-, business og marketingfag. Entrepreneurskabsfaget Aalto Venture-kurset giver eksempelvis 24 ECTS.

EKSEMPEL 3: PRAKTIK PÅ ARKITEKTUDDANNELSEN

Der er en fremtrædende kvalitetssikring på LTH af de arkitektstuderende praktikophold: 1) Der udarbejdes en kontrakt mellem den studerende og praktikstedet, hvor den studerendes opgaver og ansvar allerede er fastslået. 2) Den studerende skal efter endt praktikophold aflevere en praktikrapport. 3) Den studerende eksamineres i sin praktikrapport.

For det andet peger institutionerne i Norge, Sverige og Finland også på, at samarbejde med andre fagligheder, er vigtigt for overgangen til arbejdsmarkedet. Det kan være samarbejde eller inddragelse fra erhvervsuddannelser, businessuddannelser, ingeniøruddannelser, andre tekniske uddannelser eller entreprenørielle fagligheder. Tværfagligheden opfattes som forberedende til den virkelighed, som mange designere og arkitekter kommer til at stå over for. Ligesom med samarbejde med erhvervslivet har de forskellige uddannelsesinstitutioner etableret tværfaglighed på flere forskellige måder. Herunder eksempler på initiativer.

EKSEMPEL 1: OSLO-PROJEKTET I NORGE

Oslo-projektet er et statsligt byggesamarbejde fra 2010. Projektet skaber samarbejde mellem erhvervs-, arkitekt-, design-, ingeniør-, miljø- og bioteknikuddannelser samt forskning-, entreprenør- og konsulentvirksomheder. Projektet er en aktiv og formel del af undervisningen på de deltagende institutioner. Den store hurdle i et projekt som Oslo-projektet er at inkorporere projektet i så mange forskellige uddannelsers studieordninger og læseplaner.

EKSEMPEL 2: TVÆRFAGLIGHED PÅ LTH

Uddannelserne benytter sig af de stordriftsfordele, der er ved at være forankret på en større uddannelsesinstitution. Det er bl.a. fælles værksteder, fælles sociale aktiviteter og fælles fag (fx historiske og filosofiske fag samt valgfag).

EKSEMPEL 3: EFTER FUSIONEN

Aalto-fusionen har ført til en øgning i samarbejdet mellem forskellige fagligheder. Der er skabt flere tværfaglige samarbejder, der typisk arbejder med at skabe et produkt. Eksempelvis er projektet KemArt dannet af designuddannelsen og kemiuddannelsen med ønsket om at skabe nye tekstiler.

Overordnet har undersøgelsen af kunstneriske uddannelser i Norden vist, at der er mange forskellige måder at indrette videregående kunstneriske uddannelser på. Der er ikke umiddelbart et mønster, der går igen mellem landenes uddannelsesinstitutioner. Derudover er der heller ikke fundet en sammenhæng mellem en bestemt måde at indrette sine kunstneriske uddannelser og en bestemt arbejdsmarkedsperformance. Dog peger alle institutionerne på, at erhvervssamarbejde og tværfaglighed kan være afgørende faktorer, når man skal facilitere en let overgang til arbejdsmarkedet for dimittender fra videregående kunstneriske uddannelser.

5.2 Arkitekt- og designuddannelser i resten af verden

Udover en undersøgelse af de lande Danmark sædvanligvis sammenligner sig med, er der også set nærmere på en række velrenommerede arkitekt- og designuddannelser i verden – en såkaldt best practice-undersøgelse. Best practice-undersøgelsen er foretaget under det hensyn, at de danske videregående kunstneriske uddannelser ofte omtales som nogle af de bedste i Norden. Skal man derfor hente erfaring udefra, er det hensigtsmæssigt, også at kigge på topuddannelser fra resten af verden. Uddannelserne er derfor udvalgt på baggrund af deres image som førende uddannelser i verden.

De udvalgte arkitektuddannelsesinstitutioner er Harvard University, MIT, AA School i London og ETH i Zürich. De udvalgte designuddannelsesinstitutioner er Umeå Institute of Design, Royal College of Art i London, Parsons The New School for Design i New York og Central Saint Martin i London. Uddannelserne præsenteres kort herunder, mens der peges på de faktorer ved uddannelserne, hvor de netop adskiller sig fra flertallet af uddannelsesinstitutioner i verden.

5.2.1 Harvard GSD - arkitektuddannelse

Arkitektuddannelsen på Harvard GSD tager 4+2 år. Studerende kan dog godt optages på kandidatuddannelsen med en anden bacheloruddannelse end en arkitektbachelor – i så fald tager kandidaten 3½ år. Under både bachelor- og kandidatuddannelsen, er der studio-ophold på hvert semester. Desuden skal man i praktik for at få sin titel som arkitekt efter kandidatuddannelsen. Studieafgiften på Harvard GSD ligger på ca. 435.000 kr./årligt.

Specielt for arkitektuddannelsen på Harvard GSD er institutionens adskillige og gennemgribende karrierevejledningsordninger og muligheder for praktisk erfaring. Det kan for eksempel nævnes, at de studerende har obligatoriske møder med en erhvervsvejleder for at få gennemgået sine karrieremuligheder, gennemgået sit CV, sine ansøgninger, planlægge en jobsøgningsstrategi eller øve sig på jobsamtaler. Derudover kan nævnes karriere-workshops, LinkedIn-grupper, mini-praktik i januar, Community Service Fellowship Program (praktikforløb), Federal Work Study (betalt praktik). Vigtigst at notere sig i forhold til disse ordninger er, at Harvard GSD er en aktiv medspiller; de er i høj grad initiativtagere på ordningerne og er med til at etablere kontakten mellem de studerende og erhvervslivet.

5.2.2 MIT - arkitektuddannelse

Bacheloruddannelsen i arkitektur på MIT tager 4 år. Kandidatuddannelsen tager derefter 2,5 år, hvis man har en bachelor i arkitektur og 3,5 år, hvis ikke man har. På MIT's arkitektuddannelse optages blot 40 studerende på bacheloruddannelsen og 30 studerende på kandidatuddannelsen. Under selve uddannelsen benytter MIT mange forskellige praktiske undervisningsformer, herunder studio-ophold, workshops (casefokuseret undervisning) og praktik. Studieafgiften på MIT's arkitektuddannelse er ca. 400.000 kr./årligt.

Specielt for arkitektuddannelsen på MIT er en fremtrædende tæthed mellem de studerende og institutionen. For det første er det krav om studiekoncentration under studiet. Derfor udfylder man en koncentrationsform i starten af studiet, som præsenteres og godkendes af den studerendes akademiske vejleder. Formen skal beskrive den studerendes fokusområder, beskrive sammenhængen mellem den studerendes kurser og hvordan disse kan føre til specialet og lave et udkast til specialeemnet. Den akademiske vejleder følger op på denne koncentrationsform for at sikre, at den følges. Derudover tildeles hver studerende en rådgiver med praktisk erfaring på første semester. Denne rådgiver vil overvåge den studerende til efter dimission.

5.2.3 AA School – arkitektuddannelse

Arkitektuddannelsen på AA School er femårig og indeholder både bachelor- og kandidatdelen. Man kan ikke søge ind på kandidatdelen alene, men hvis man har en bachelor i arkitektur andetsteds fra, kan man springe første og eventuelt andet år over. Man starter uddannelsen med ét års basiskursus på fuldtid. Basisåret er en kombination af studio, kurser i historie, teori, medier og tekniske studier, seminarer, workshops og debatter. I løbet af året udvikler man en individuel portfolio, som bliver grundlaget for at flytte op til andet og tredje år. Studieafgiften på AA School 175.000 kr. for basiskursuset (første år) og derefter ca. 221.000 kr./årligt. Næsten 90 pct. af AA's studerende kommer fra udlandet.

Specielt for arkitektuddannelsen på AA School er, at al læring og undervisning på hele uddannelsen er organiseret omkring såkaldte "enheder". Den studerende vælger én enhed i starten af året, som de følger hele året. Det betyder, at studiet er meget gruppe-/teambaseret, da projekterne foregår i teams. Hver enhed har enhedsmestre og -vejledere, der selvstændigt sætter dagsordenen, mål og målsætninger for det pågældende designprojekt. Ved udgangen af hvert skoleår vurderer disse mestre og vejledere henholdsvis projekterne og porteføljerne.

5.2.4 ETH Zürich – arkitektuddannelse

Arkitektuddannelsen på ETH følger en klassisk 3 + 2-opbygning. For at komme ind på kandidaten skal man have en bachelor i arkitektur. Arkitektuddannelsen på ETH er fremhævet, fordi den har en specielt bred bacheloruddannelse. De studerende har mange fag på bacheloruddannelsen (12 fag på første og andet semester, 11 fag på tredje og fjerde semester og 7 fag på femte og sjette semester). Bacheloruddannelsen indeholder desuden ikke valgfag. Omvendt er kandidatuddannelsen præget af høj grad af specialisering og indeholder mange valgfag. Studieafgiften på ETH er 4.575 kr./semester.

Specielt for arkitektuddannelsen på ETH Zürich er, at de studerende skal i seks måneders obligatorisk praktik for at få deres bachelorgrad og yderligere 6 måneders praktik for at få deres kandidatgrad. Praktikken er ikke en del af de 3 + 2 år på uddannelsen og skal altså tages supplerende til uddannelsen. Det vil sige, at uddannelsen kommer til at tage 6 år i alt. Det er ikke bestemt, hvornår praktikken skal ligge i uddannelsesforløbet.

5.2.5 Umeå Institute of Design – designuddannelse

Designuddannelser på UID er opbygget efter 3 + 2-modellen. UID har dog kun én bacheloruddannelse, som er meget bred (og på svensk), hvor kandidatuddannelsen er specialiserende. Der er tre kandidatuddannelser, som alle er på engelsk. Der optages ca. 15 studerende på bacheloruddannelsen og 10-12 studerende på hver kandidatuddannelse. Umeå Institute of Design har udelukkende uddannelser inden for industridesign, hvor de lægger stor vægt på anvendeligheden og på balancen mellem tekniker og kunstner. Der er ingen deltagerbetaling for EU-borgere, mens ikke-EU-borgere opkræves 214.000 kr./år.

Specielt for designuddannelsen på Umeå Institute of Design er, at instituttet har et meget gennemgribende samarbejde med lokale, nationale og internationale industrielle partnere og institutioner. Et eksempel er semesterprojekter, hvor 6-14 studerende deltager i et projekt med en ekstern professionel industriel designer som vejleder på projektet. Virksomheden giver UID finansiering til dækning af udgifterne til den eksterne vejleder, rejseomkostninger for de studerende og udstyr til modelbygning. Et andet eksempel er eksamensprojekter, som udføres individuelt af næsten alle på den dimitterende årgang. Hver studerende vælger og definerer her selv projektet og etablerer selv kontakt og samarbejde med en virksomhed. Projektdefinitioner raffineres efterfølgende med selskabet. Virksomheden stiller desuden vejleder til rådighed.

5.2.6 Royal College of Design – designuddannelse

RCA udbyder kun kandidatuddannelser, som de til gengæld udbyder 7 af. Alle deres uddannelser tager 2 år. Man skal have en relevant bacheloruddannelse for at blive optaget. Termen "relevant bacheloruddannelse" er dog forholdsvis bred på RCA, som optager studerende med mange forskellige uddannelsesmæssige baggrunde. Studieafgiften er 95.000 kr./år for EU-borgere, mens ikke-EU-borgere opkræves 285.000 kr./år.

Specielt for designuddannelsen på Royal College of Art, er deres store tværfaglighed. De arbejder meget på tværs af alle deres uddannelser (også andet end designuddannelser). Dette er muligt, fordi deres studerende kommer fra meget forskellige uddannelser (journalistik, medicin, computeringeniør, musik og handel) og fra mange forskellige lande. Dermed har de mange forskellige baggrunde og syn på designmiljøet. Det skaber allerede en tværfaglighed inden for uddannelserne, som gør det nemmere at skabe en tværfaglighed mellem uddannelserne. Desuden er det nemmere at skabe samarbejder på tværs af uddannelser, fordi skolen kun udbyder masteruddannelser. Dermed bliver de studerende ikke en del af nogle fasttømrede studiemiljøer, som hvis uddannelserne var 5-årige.

5.2.7 Parsons The New School for Design, New York – designuddannelse

Bacheloruddannelserne på Parsons er 4-årige og kandidatuddannelserne 2-årige. Der udbydes 14 bacheloruddannelser og 17 kandidatuddannelser. Et fokuspunkt i uddannelsernes undervisning er "public goods". Indholdet i undervisningen udvælges efter efterspørgslen og behovet i samfundet – med andre ord kritiske, aktuelle emner. Skolen stiller store krav til teknologien på uddannelserne. Derfor er der krav til de studerende om at anskaffe computere (og softwaren på disse) ligesom de på deres første år får undervisning i grundlæggende digitale færdigheder. Studieafgiften er 276.800 kr./året.

Specielt for designuddannelsen på Parsons The New School for Design er, at alle studerende vælger én "sti" eller linje mellem mange forskellige. Derfor skal alle de studerende igennem et fælles basisår (first year) i starten af deres bacheloruddannelse. Formålet er, at den studerende derefter er i stand til at vælge den rette linje til resten af uddannelsen. Formålet med denne organisering er, at de studerende skal være fleksible og omstillingsparate, når de kommer ud på arbejdsmarkedet og ikke kun være i stand til at arbejde inden for ét felt.

5.2.8 Central Saint Martins (London) – designuddannelse

Uddannelserne på CSM er opbygget efter 3 + 2-modellen. CSM udbyder 21 forskellige bacheloruddannelser og 25 forskellige masteruddannelser. Der er 20 forskellige studios og workshops geografisk placeret på skolen. Derfor er fokus i CSM's uddannelser især den praktiske udførelse og håndværket. CSM's mange studios, workshops samt forskellige linjer på skolen betyder også, at der bliver lagt stor vægt og fokus på specialiseringen i uddannelserne. Det handler altså ikke om at have så brede uddannelser som muligt. Studieafgiften er 90.300 kr./året for EU-borgere og 160.000 kr./året for ikke-EU-borgere.

Specielt for designuddannelsen på Central Saint Martins er, at de har stort fokus på mønsterbrydere. De opfordrer bl.a. unge fra såkaldte "arbejderhjem" til at søge om optagelse på deres uddannelser. For at effektivisere dette ønske, har skolen lavet aftaler med en række high schools, der har en overvægt af studerende fra ikke-akademiske hjem og organisationer, der arbejder med dette emne. Samarbejdet med disse foregår især i forbindelse med rekrutteringen af nye elever. Organisationernes og skolernes bidrag kan for eksempel være i form af reklame for skolen eller ved hjælpe de studerende med ansøgningen. CSM fastslår i den forbindelse også, at studerende fra sådanne hjem har en fordel i optagelsesprocessen.

5.2.9 Opsamling

Der findes altså på verdensbasis – ligesom det er tilfældet i de nordiske lande – mange forskellige måder at indrette videregående kunstneriske uddannelser på. Det er vanskeligt at konkludere noget entydigt om best practice-uddannelserne. Det skyldes for det første, at uddannelsernes succes grunder sig på mange forskellige faktorer, og for det andet at uddannelserne er helt grundlæggende forskellige fra de danske tilsvarende. Faktorer som store økonomiske ressourcer og mangeårig anerkendelse kan eksempelvis være svære at overføre til en dansk kontekst. Alligevel er der to punkter, som går igen ved de forskellige best practice-uddannelser. For det første er optaget og dermed undervisningsholdene forholdsvis små (omkring 30-40 optagne pr. år). Relationen mellem de studerende og uddannelsesinstitutionen kan derfor også nemmere være tæt. For det andet tilføres uddannelserne relativt mange ressourcer, hvorfor de studerende ofte har adgang til mange fordele i form af værksteder, materialer, undervisere og lignende.

Bilag 1: Opbygningen af de videregående kunstneriske uddannelser

Struktur for arkitektuddannelsen

Arkitektskolen Aarhus

Bacheloruddannelsen

| Beskrivelse | Uddannelsen er grundlæggende opdelt i praksis-, teori- og historiebaserede studier. Hvert semester bedømmes samlet, og der tildes ved positiv bedømmelse 30 ECTS. 1. og 2. semester bedømmes samlet. |
|-------------------|--|
| 1. og 2. semester | Exercises and Assignments (60 ECTS). |
| 3. semester | Practice-Based Research and Development Course (30 ECTS) |
| 4. semester | Project Development Course (30 ECTS). |
| 5. semester | Practice-Based Research and Development Course (30 ECTS). |
| 6. semester | Project Development Courses and Portfolio (Bachelor Project 30 ECTS). |

Kandidatuddannelsen

| Beskrivelse | Uddannelsen er struktureret omkring arkitektfagets kunstneriske og videnskabelige teorier, metoder og praksisformer. Uddannelsen er tilrettelagt som en vekslen mellem projektarbejde og grundlagsdiscipliner. |
|-------------|--|
| 1. semester | Tre uddannelseselementer: Projektarbejde (ca. 80 % af karakter), skriftlig refleksion (ca. 20 % af karakter) og workshops (bedømmes ikke særskilt). Mulighed for praktik. |
| 2. semester | Tre uddannelseselementer: Projektarbejde (ca. 80 % af karakter), skriftlig refleksion (ca. 20 % af karakter) og workshops (bedømmes ikke særskilt). Mulighed for praktik. |
| 3. semester | Tre uddannelseselementer: Projektarbejde (ca. 80 % af karakter), skriftlig refleksion (ca. 20 % af karakter) og workshops (bedømmes ikke særskilt). Mulighed for praktik. |
| 4. semester | Kandidatspeciale (30 ECTS). |

Det Kongelige Danske Kunstakademis Skoler for Arkitektur, Design og Konservering

Bacheloruddannelserne

| Beskrivelse | På BA i arkitektur er hvert semester delt op i to blokke: på 10 ECTS og en på 20 ECTS. Blokken på 20 ECTS findes i to udformninger: en med et modul på 20 ECTS, og en med et modul på 15 ECTS plus et modul på 5 ECTS. Til hvert semester er der knyttet et semestertema. |
|-------------|---|
| 1. semester | Semestertema: Arkitektur og livsformer. Fagdiscipliner (10 ECTS), Projektarbejde (15 ECTS)(Del af førsteårsprøve), Forelæsningsrække (5 ECTS). |
| 2. semester | Semestertema: Arkitektur og organisation. Fagdiscipliner (10 ECTS), Projektarbejde (20 ECTS)(Del af førsteårsprøve) |
| 3. semester | Semestertema: Arkitektur og materiale. Fagdiscipliner (10 ECTS), Projektarbejde (15 ECTS), Forelæsningsrække (5 ECTS). |
| 4. semester | Semestertema: Arkitektur og æstetik. Fagdiscipliner (10 ECTS), Projektarbejde (20 ECTS). |
| 5. semester | Semestertema: Arkitektur og praksisformer. Fagdiscipliner (10 ECTS), projektarbejde (15 ECTS), Forelæsningsrække (5 ECTS). Udveksling eller praktik mulig. |
| 6. semester | Semestertema: Arkitektur og projekt. Fagdiscipliner (10 ECTS), Bachelorprojekt (20 ECTS). Udveksling eller praktik mulig. |

Kandidatuddannelserne

| Beskrivelse | Hver af de fire bacheloruddannelser giver adgang til et antal specificerede kandidatuddannelser. Der udbydes 13 kandidatprogrammer som kan tilgås med en BA i arkitektur. |
|-------------|---|
| 1. semester | Kandidatprogram (30 ECTS). Udvekslings- eller praktikophold muligt. |
| 2. semester | Kandidatprogram (30 ECTS). Udvekslings- eller praktikophold muligt. |
| 3. semester | Kandidatprogram (30 ECTS). |
| 4. semester | Afgangsprojekt (30 ECTS). |

Struktur for designuddannelsen

Designskolen Kolding

Bacheloruddannelserne

| Beskrivelse | DSKD har fire uddannelsesretninger. Hvert semester afsluttes med en semestereksamen, hvor semesterets arbejder og opgaver fremvises. Semestereksamen bedømmes og der afgives faglig kritik. | | | |
|-------------|---|--|---|--|
| | KOMMUNIKATIONSDESIGN | INDUSTRIELT DESIGN | MODE OG TEKSTIL | ACCESSORIES |
| 1. semester | Skitseringsmetoder (5 ECTS), Grafisk design 1 (10 ECTS), Komposition (5 ECTS Lys) og farve (5 ECTS) Designhistorie (5 ECTS). | Idéudvikling (5 ECTS), modeludvikling (5 ECTS), rhino (5 ECTS), komposition (5 ECTS), lys og farve (5 ECTS) designhistorie (5 ECTS). | Ornamentik, krop og rapport (5 ECTS), Tekstile teknikker (5 ECTS), Mode teknikker (5 ECTS), Komposition (5 ECTS), Lys og farve (5 ECTS), Designhistorie (5 ECTS). | Materialelære 1 (5 ECTS), Objekt og Krop (10 ECTS), Komposition (5 ECTS), Lys & Farve (5 ECTS), Designhistorie (5 ECTS). |
| 2. semester | Illustration 1 (5 ECTS), Kommunikation 1 (del af kommunikation 2 og 3), Interaktion 1 (5 ECTS), Form og funktion (5 ECTS) Rumlig skitsering (5 ECTS) Formudvikling (5 ECTS) Metode og projekt 1 (5 ECTS). | ID Visualisering (10 ECTS), materialelære (5 ECTS), Rumlig Skitsering (5 ECTS), Formudvikling (5 ECTS), Metode & Projekt 1 (5 ECTS). | Materialelære gennem tekstile teknikker (10 ECTS), Designprojekt med tekstile teknikker (5 ECTS), Rumlig skitsering (5 ECTS), Formudvikling (5 ECTS), Metode og projekt 1 (5 ECTS). | Materialelære 2 (5 ECTS), Ornamenter og digitale redskaber (5 ECTS), Wearables (5 ECTS), Rumlig Skitsering (5 ECTS), Formudvikling (5 ECTS), Metode og projekt 1 (5 ECTS). |
| 3. semester | Illustration 2 (5 ECTS), Interaktion 2 – Webdesign (5 ECTS), Æstetik (5 ECTS), Metode og projekt 2 (dansk eller international) (15 ECTS). | Form, funktion, ergonomi (10 ECTS), Æstetik (5 ECTS), Metode & Projekt 2 (enten dansk eller internationalt) (15 ECTS). | Konceptudvikling og afprøvning (5 ECTS), Digitale redskaber (5 ECTS), Æstetik (5 ECTS), Metode og projekt 2 (dansk eller international) (15 ECTS). | Ikke tilgængeligt. |
| 4. semester | Fagrettet farve, lys og komposition (5 ECTS) Film 1 (5 ECTS), Interaktion 3 – Spil design (5 ECTS), Grafisk design 2 (5 ECTS), Interaktion 4 – Mobile applikationer (5 ECTS), Leg eller Identitet (5 ECTS). | Fagrettet Farve, Lys og Komposition (5 ECTS), Lys (5 ECTS), Animationer (10 ECTS), Formudvikling og eksperiment (5 ECTS), Spil (5 ECTS). | Fagrettet farve, lys og komposition (5 ECTS), Farve og visualisering (5 ECTS), Materialelære og bæredygtighed (5 ECTS), Trend (5 ECTS), Kollektion – produktion (10 ECTS). | Ikke tilgængeligt. |
| 5. semester | Datatransformation (10 ECTS), Servicedesign (dansk eller international) (10 ECTS), Film 2 (10 ECTS). | Volumen/Rum (10 ECTS), Møbeldesign eller Servicedesign (10 ECTS), Sko (10 ECTS). | Design for change – past, future, present (Danmark eller Kina) (20 ECTS), Sko (10 ECTS). | Ikke tilgængeligt. |
| 6. semester | Socialt design (5 ECTS), Kommunikation 3 (Del af kommunikation 1 og 2) (2,5 ECTS), Videnskabsteori 1 (2,5 ECTS), Bachelor projekt (15 ECTS) | Velfærdsdesign (7,5 ECTS), Videnskabsteori 1 (2,5 ECTS), Bachelorprojekt (15 ECTS). | Kollektion – Indigo (7,5 ECTS), Videnskabsteori 1 (2,5 ECTS), Designstrategi 1 (5 ECTS), Bachelor projekt (15 ECTS). | Ikke tilgængeligt. |

Kandidatuddannelserne

| Beskrivelse | Uddannelsen omfatter tre typer discipliner: metodiske og teoretiske discipliner, projektorienterede discipliner, og kommunikative og formidlingsorienterede discipliner. Efter hvert semester gives en individuel semesterbedømmelse. | | | |
|-------------|---|--|--|-------------------|
| | KOMMUNIKATIONSDESIGN | INDUSTRIELT DESIGN | MODE OG TEKSTIL | ACCESSORIES |
| 1. semester | Avanceret ekspertise (10 ECTS) Fremtidens rum eller Kollektion/produktserie med virksomhed (20 ECTS), Leg og design – Internationalisering eller Velfærdsdesign – Internationalisering (20 ECTS). Udveksling er også mulig her. | Designprojekt/teamwork (10 ECTS), Fremtidens rum eller Kollektion/produktserie med virksomhed eller Leg og design – Internationalisering eller Velfærdsdesign – Internationalisering (20 ECTS). Udveksling også mulig her. | Avancerede teknikker (10 ECTS), Fremtidens rum eller Kollektion/produktserie med virksomhed eller Leg og design – Internationalisering eller Velfærdsdesign – Internationalisering (20 ECTS). Udveksling også mulig her. | Udbydes fra 2017. |
| 2. semester | Udveksling, praktik, selvformuleret projekt, virksomhedssarbejde eller en kombination. Praktik er dog obligatorisk. | | | Udbydes fra 2017. |
| 3. semester | Avanceret viden (10 ECTS), Designmetodologi (5 ECTS), Videnskabsteori 2 (5 ECTS). | Systemdesign (10 ECTS), Designmetodologi (5 ECTS), Videnskabsteori 2 (5 ECTS). | Designmetodologi (5 ECTS), Designmetodologi (5 ECTS), Videnskabsteori 2 (5 ECTS). | Udbydes fra 2017. |
| 4. semester | Kandidatspeciale (30 ECTS), Designstrategi (10 ECTS) | | | Udbydes fra 2017. |

Det Kongelige Danske Kunstakademis Skoler for Arkitektur, Design og Konservering

Bacheloruddannelserne

| | |
|-------------|---|
| Beskrivelse | På BA i design er hvert semester delt op i to blokke- en på 10 ECTS og en på 20 ECTS. Blokken på 20 ECTS findes i to udformninger: en med et modul på 20 ECTS, og en med et modul på 15 ECTS plus et modul på 5 ECTS. |
| 1. semester | Opgaveprojekt (10 ECTS), Opgaveprojekt (15 ECTS), Forelæsningsrække (5 ECST). |
| 2. semester | Opgaveprojekt (10 ECTS), Opgaveprojekt med teorikursus (20 ECTS). |
| 3. semester | Opgaveprojekt (10 ECTS), Opgaveprojekt (15 ECTS), Færdighedskurser (5 ECTS). Udveksling kan finde sted. |
| 4. semester | Opgaveprojekt (10 ECTS), Opgaveprojekt (15 ECTS), Teorikursus (5 ECTS). Udveksling kan finde sted. |
| 5. semester | Opgaveprojekt (10 ECTS), Problemprojekt med teorikursus (20 ECTS). |
| 6. semester | Opgaveprojekt (10 ECTS), Bachelorprojekt (20 ECTS). |

Kandidatuddannelserne

| | |
|-------------|--|
| Beskrivelse | Hver af de syv bacheloruddannelser giver adgang til et antal specificerede kandidatuddannelser. Der udbydes 12 kandidatprogrammer som kan tilgås med en BA i design. |
| 1. semester | Kandidatprogram (30 ECTS). Udvekslings- eller praktikophold muligt. |
| 2. semester | Kandidatprogram (30 ECTS). Udvekslings- eller praktikophold muligt. |
| 3. semester | Kandidatprogram (30 ECTS). |
| 4. semester | Afgangsprojekt (30 ECTS). |

Bilag 2: Anerkendelsesdirektivets mindstekrav

Artikel 46

Arkitektuddannelsen

1. Arkitektuddannelsen omfatter:

- a) sammenlagt mindst fem års fuldtidsstudier ved et universitet eller en tilsvarende lærestalt, afsluttet med eksamen på universitetsniveau, eller
- b) mindst fire års fuldtidsstudier ved et universitet eller en tilsvarende lærestalt, afsluttet med eksamen på universitetsniveau samt bevis for gennemførelsen af to års praktik i overensstemmelse med stk. 4.

2. Arkitektur skal være den primære komponent i uddannelsen, som omhandlet i stk. 1. Studiet skal i lige høj grad tage hensyn til de teoretiske og praktiske sider ved arkitektuddannelsen og som minimum sikre erhvervelse af følgende kundskaber, færdigheder og kompetencer:

- a) færdighed i at udforme arkitektonisk design, der tager hensyn til både æstetiske og tekniske krav
- b) fyldestgørende kendskab til arkitekturens historie og teorier og dertil knyttede kunstarter, teknologier og humaniora
- c) kendskab til de skabende kunstarter for så vidt angår disses indflydelse på kvaliteten af arkitektonisk design
- d) fyldestgørende kendskab til byplanlægning, planlægning og de færdigheder, der anvendes i planlægningsprocessen
- e) forståelse af forholdet mellem mennesker og bygninger, mellem bygninger og deres omgivelser og behovet for at afpasse bygninger og områder efter hinanden i overensstemmelse med menneskets behov og forhold ▼B 2005L0036 — DA — 17.01.2014 — 010.001 — 64f)
- f) forståelse af arkitekterhvervet og af arkitektens rolle i samfundet, især ved udarbejdelsen af projekter, der tager hensyn til faktorer i samfundet
- g) forståelse af fremgangsmåden ved forundersøgelse og forberedelse af byggeprojekter til en projekteringsopgave
- h) forståelse af strukturelt design samt de konstruktions- og ingeniørmæssige problemer i forbindelse med bygningsdesign
- i) fyldestgørende viden om fysiske problemer og teknologier samt om bygningers funktion med henblik på at tilvejebringe komfort indendørs og beskyttelse mod klimatiske forhold inden for rammerne af en bæredygtig udvikling
- j) de fornødne designmæssige færdigheder, som gør det muligt at imødekomme brugernes krav inden for de begrænsninger, der hidrører fra budgethensyn eller byggeregulativer
- k) tilstrækkelig viden om de industrier og organisationer samt den lovgivning og de fremgangsmåder, der er forbundet med at omsætte designkoncepter til bygninger og integrere planer i den overordnede planlægning.

3. Det i stk. 1 og 2 omhandlede antal studieår kan også udtrykkes i dertil svarende ECTS-point.

4. Det i stk. 1, litra b,) omhandlede praktikophold må først finde sted efter fuldførelsen af de første tre års studier. Minimum ét år af praktikforløbet skal være baseret på viden, færdigheder og kompetencer, der er opnået gennem studiet som omhandlet i stk. 2. Med henblik herpå skal praktikopholdet gennemføres under tilsyn af en person eller et organ, som er godkendt af den kompetente myndighed i hjemlandet. Et sådant overvåget praktikophold kan finde sted i et hvilket som helst land. Praktikopholdet skal evalueres af den kompetente myndighed i hjemlandet.

Bilag 3: Datakilder og definitioner bag rapporten

Datakilder

Baggrundsrapporten er baseret på konklusioner og data fra flere forskellige primære datakilder. Disse er følgende:

- Analyser udført af Uddannelses- og Forskningsministeriet baseret på registerdata fra Danmarks Statistik
- Analyser udført af Uddannelses- og Forskningsministeriet baseret på data fra Den Koordinerede Tilmelding
- En spørgeskemabaseret dimittendundersøgelse udført af Epinion
- To analyser af aftagernes behov for arkitekter og designere udarbejdet af Epinion på grundlag af kvalitative data fra telefoninterviews indsamlet af Epinion
- To analyser af dimittendernes oplevelser af deres uddannelse og arbejdsmarked udarbejdet af Epinion på grundlag af kvalitative data indsamlet via fokusgrupper
- Et kulturanthropologisk feltstudie af kulturen blandt underviserne på de tre institutioner udarbejdet af Is it a Bird på grundlag af kvalitative data indhentet via interviews
- En undersøgelse af den internationale praksis i forhold til kunstneriske uddannelsers indretning og institutionelle og faglige forankring udarbejdet af Uddannelses- og Forskningsministeriet på grundlag af desk-top-research og studiebesøg i Norge, Sverige og Finland.

De konkrete metoder er beskrevet nærmere i de enkelte analyser.

Hertil kommer brug af oplysninger indsamlet via desk-top-research til brug for blandt andet udpegning af de beslægtede uddannelser, beskrivelsen af uddannelsernes indhold samt oplysninger om institutionernes økonomi via data fra institutionernes årsrapporter.

Den store variation i datatyper og analytiske tilgange betyder, at anbefalingerne og baggrundrapporten læner sig op af en række forskellige analyser og data for samme eller beslægtede problemstillinger. Arbejdet har taget sit udgangspunkt i en registerbaseret undersøgelse af uddannelserne og deres arbejdsmarked, som herefter har dannet grundlag for rammesætningen af de efterfølgende undersøgelser. Disse er blevet udarbejdet sideløbende og supplerer hinandens resultater gennem flere tilgange og metoder til at belyse tilsvarende problemstillinger.

Da de samme emner bliver analyseret fra forskellige vinkler, kan der opstå situationer, hvor analyserne fører til forskellige resultater. Særligt i en sammenhæng kan analysernes resultater ved første øjekast synes at være i modstrid. Det gælder registeropgørelserne af dimittendledighed og dimittendernes selvrapporterede overgang til arbejdsmarkedet i Epinions spørgeskemaundersøgelse blandt dimittenderne. Hovedparten af dimittenderne oplyser fx, at de fik deres første job mindre end 6 måneder efter endt uddannelse, men de officielle ledighedsregistre peger på, at dimittenderne har en høj ledighed i flere år efter uddannelsen er afsluttet. Dette kan synes modstridende.

Spørgeskemaundersøgelsen peger imidlertid samtidig på, at dimittenderne både tager ulønnet arbejde og i høj grad ansættes i stillinger på deltid eller med tidsbegrænsning, løntilskud mv. Da registeranalysen måler ledigheden i antal fuldtidsledige dimittender, kan det forklare, at

dimittendernes ledighed i registrene er større og fastholdes i længere tid, end det umiddelbart kan læses af spørgeskemaundersøgelsen. De to analyser understøtter altså alligevel hinanden, når svarerne benyttes til at afspejle forskellige sider af samme problemstilling.

De forskellige analysevinkler betyder desuden, at uddannelserne kan analyseres både fra underviserne, aftagerne og dimittendernes synspunkter. Generelt er der stor overensstemmelse mellem analysernes konklusioner og de tre vinkler bidrager til sammen med information om, hvilke tiltag, der med fordel kan iværksættes for at fremtidssikre arkitekt- og designuddannelserne.

Registerdata og analyserne af de studerende

Beregningerne i analyseafsnittene i kapitel 2 og 3 vedrørende studerende på de videregående kunstneriske uddannelser og arbejdsmarkedsforholdene for uddannelsernes dimittender er hovedsagligt baseret på registerdata. Dertil er benyttet tal fra institutionernes akkrediteringsrapporter såvel som årsrapporter i det omfang, der ikke har været de relevante tilgængelige data i Danmarks Statistiks registre eller KOT-registrene. KOT indeholder data for søgning og optag til bacheloruddannelser, professionsbacheloruddannelser og erhvervsakademiuddannelser.

De anvendte registre hos Danmarks Statistik indeholder oplysninger om blandt andet udviklingen i antal studerende (tilgang og bestand), antal fuldførte (produktion af grader) og afbrudte uddannelsesforløb (frafald) for alle videregående uddannelser samt arbejdsmarkedsdata for blandt andet ledighed, beskæftigelse og erhvervsindkomst.

De to datakilder arbejder ikke med det samme uddannelsesbegreb.

Uddannelsesbegrebet i KOT er defineret i forhold til hvilken studieretning, de studerende bliver optaget til at læse. Data indeholder i nogle tilfælde mere detaljerede oplysninger om de enkelte udbud, så som hvor (geografisk) og til hvad (studieretning, undervisningssprog mv.) institutionerne optager studerende. Uddannelsesbegrebet i KOT er således i nogle sammenhænge mere detaljeret, og afspejler de uddannelser, som institutionerne optager studerende til.

Uddannelsesbegrebet hos Danmarks Statistik er i nogen grad historisk forankret. Flere uddannelser kan være samadministreret under en fælles kode og betegnelse. Det betyder, at ikke alle unikke uddannelser kan identificeres entydigt i registrene hos Danmarks Statistik. Dette gælder blandt andet en række af de beslægtede uddannelser til de videregående kunstneriske uddannelser. Disse uddannelser kan derfor ikke identificeres entydigt i data for blandt andet frafald, studietider, ledighed og erhvervsindkomst. Derfor er det ikke umiddelbart muligt ud fra registrene at benytte disse uddannelser som benchmark i forhold til udviklingen på de videregående kunstneriske uddannelser.

For de nyuddannede er denne udfordring løst ved at indhente oplysninger om dimittenderne fra institutionerne, således at de kan identificeres hos Danmarks Statistik, og opgørelser for de beslægtede uddannelser er blevet lavet og brugt som benchmark.

Hvad angår opgørelser af optaget via den Koordinerede Tilmelding, kan de beslægtede uddannelser identificeres, hvorfor deres optag til bacheloruddannelserne pr. 30. juli kan opgøres direkte via KOT-registrene.

I de øvrige dele af registeranalysen er uddannelsernes faglige hovedområder og eller opgørelser for alle kandidatuddannelser anvendt som benchmark.

Et andet hensyn i registeranalyserne er at sikre personer bag opgørelserne anonymitet. Observationer af arbejdsmarkedsperformance indgår derfor kun i rapporten, hvis de er baseret på data for mindst 10 personer. I oplysningerne vedrørende de studerendes uddannelse, er anonymitetskravet 5 personer. For små uddannelsesmiljøer eller uddannelser med lav organiseringsgrad, kan ikke alle indikatorer derfor opgøres for alle år.

Tabel bilag 3.1**Begrebsdefinitioner i registerundersøgelserne**

| | |
|----------------------------------|--|
| RAS-ledighed | Antallet af personer, der står til rådighed for arbejdsmarkedet, men ikke er i beskæftigelse i uge 48 i opgørelsesåret. Anvendt for arbejdsstyrken i og dekomponeringen af de nyuddannedes arbejdsmarkedsstatus 4-19 måneder efter endt uddannelse. |
| Bruttoledighed | Antal ledige, der står til rådighed for arbejdsmarkedet og modtager dagpenge, kontanthjælp eller lignende eller er i aktivering. Opgøres som antal fuldtidsledige i et givet tidsrum. Læs flere detaljer om begrebet bruttoledighed på Danmarks Statistiks hjemmeside . I opgørelserne er personer under uddannelse og personer, som er udvandret til udlandet regnet som beskæftigede. Anvendt for nyuddannede |
| Erhvervsindkomst | Årlig løn og nettooverskud af selvstændig virksomhed og honoraraflønning før skat og arbejdsmarkedsbidrag opgjort fra 1. januar til 31. december i opgørelsesåret. Se flere detaljer på Danmarks Statistik hjemmeside . |
| Estimeret årlig standardindkomst | Estimat af dimittenders årlige fuldtidsindkomst, hvis de havde været beskæftiget på fuld tid hele året. Beregningerne er udarbejdet på grundlag af Danmarks Statistiks oplysninger om timeløn. |
| Frafald | Personer som er frafaldet uddannelserne indenfor 12 måneder efter studiestart. |
| Optag | Antallet af studerende, som tilbydes optagelse på uddannelsen efter ansøgning gennem Den Koordinerede Tilmelding |
| Tilgang | Antallet af nye studerende, der er indskrevet på uddannelsen. Skelner ikke mellem studieretningsskift, overflytning, optag mv. |
| Behov for privat jobskabelse | Antallet af stillinger, som den private beskæftigelse for personer med en given uddannelse, ventes at skulle øges med, med mindre det nuværende ledighedsniveau skal stige. Tallet fremkommer ved at sammenligne det nuværende beskæftigelsesniveau for personer med den pågældende uddannelsesbaggrund med en fremskrivning af det forventede antal personer i arbejdsstyrken, som i fremtiden vil have den pågældende uddannelse som sin højest fuldførte. Metoden er udviklet i forbindelse med kvalitetsudvalgets arbejde. |
| Branche | Angivelsen af branche, hvori dimittender fra en given uddannelse finder beskæftigelse. Branche angivelserne stammer fra Danmarks Statistik og følger deres officielle branchenomenklatur (DB07). |

Bilag 4: De beslægtede uddannelser

De videregående kunstneriske bacheloruddannelser har optag til deres uddannelser en gang om året via Den Koordinerede Tilmelding (KOT) og er reguleret i optaget via deres finansieringsordning. Det gælder ikke de beslægtede uddannelser, som har oplevet en kraftig stigning i optaget i de seneste 11 år –især de uddannelser, der er beslægtede til design. De beslægtede uddannelser til design- og arkitektuddannelserne fremgår af tabel bilag 4.1 og 4.2 nedenfor.

Tabel bilag 4.1

Uddannelser beslægtede til designuddannelsen

| Institution | Uddannelser |
|---------------------------------------|---|
| Danmarks Medie- og Journalisthøjskole | Visuel kommunikation |
| Danmarks Tekniske Universitet | Design og innovation |
| Erhvervsakademi Kolding | Design |
| | E-design |
| Erhvervsakademi Sydvest | Design og Business |
| | Design |
| Københavns Erhvervsakademi | Design og Business |
| | Smykker, teknologi og business |
| | Design |
| | E-design |
| VIA University College | Design og Business |
| | Design |
| Aalborg Universitet | *Civilingeniør i arkitektur og design (BA + KA) |
| Aarhus Universitet | It, æstetik og interaktion |
| University College Nordjylland | Design |

*Studerer man til "Civilingeniør i arkitektur og design" er det muligt at specialisere sig indenfor Arkitektur, Urbant design eller Industrielt design. Specialiseringen i Arkitektur eller Urbant design betragtes som værende beslægtet med arkitektuddannelsen, mens en specialisering indenfor industrielt design betragtes som beslægtet med designuddannelsen. Det er dog ikke muligt at skelne mellem specialiseringerne i de statistiske opgørelser, og alle på uddannelsen tæller derfor med som beslægtet til både arkitekt- og designuddannelsen.

Tabel bilag 4.2

Uddannelser beslægtede til arkitektuddannelsen

| Institution | Uddannelser |
|-------------------------------|---|
| Danmarks Tekniske Universitet | Civilingeniør i bygningsdesign |
| Københavns Universitet | Landskabsarkitekt |
| Aalborg Universitet | *Civilingeniør i arkitektur og design (BA + KA) |

*Se tekst under tabel 2.1

De beslægtede uddannelser er blevet udvalgt på baggrund af, at de indholdsmæssigt i et vist omfang rummer elementer, der også genfindes i de kunstneriske uddannelser. Uddannelsernes beslægtethed er hovedsageligt blevet vurderet på tilgangen til problem- og opgaveløsning, og i hvilken grad formgivning indgår som elementer i den enkelte uddannelse. Udvælgelsen er foretaget på baggrund af en gennemgang af en lang række uddannelsers studieordninger, beskrivelser på de udbydende institutioners hjemmesider og, hvor det har været relevant, akkrediterings-

rapporter. I vurderingen af uddannelsernes beslægtethed har udvalget også inddraget, i hvilken grad uddannelserne retter sig mod det helt eller delvist samme arbejdsmarked.

Tabel bilag 4.3 viser udviklingen i optaget til de enkelte udbud af de beslægtede uddannelser via Den Koordinerede Tilmelding fra 2004-2014.

Tabel bilag.4.3

Udviklingen i optaget beslægtede arkitekt og designuddannelser

| | 2004 | 2005 | 2006 | 2007 | 2008 | 2009 | 2010 | 2011 | 2012 | 2013 | 2014 |
|---|------------|------------|------------|------------|------------|------------|------------|------------|------------|------------|------------|
| AP Graduate in Design, Technology and Business, København N | | 27 | 26 | 16 | 10 | 16 | 36 | 52 | 46 | 64 | 66 |
| AP Graduate in Design, Technology and Business, Sønderborg | 31 | 30 | 16 | 5 | 10 | 20 | 17 | 17 | 22 | 23 | 26 |
| AP Graduate in E-design, summer, Kolding | | | | | | | | | 11 | 19 | 30 |
| Designsteknolog, København N | 90 | 75 | 150 | 160 | 160 | 160 | 160 | 158 | 169 | 180 | 180 |
| Designsteknolog, Sønderborg | 0 | 3 | 13 | 9 | 4 | 14 | 18 | 10 | 20 | 19 | 24 |
| e-designer | | 10 | | | | | | 0 | | | |
| E-designer, Kolding | | | | | | | | 0 | 20 | 20 | 25 |
| E-designer, København N | 15 | 28 | 20 | 30 | 30 | 56 | 70 | 74 | 82 | 75 | 75 |
| Professionsbachelor i Smykker, teknologi og business | | | | | | | | | 31 | 40 | |
| Erhvervsakademi Total | 136 | 173 | 225 | 220 | 214 | 266 | 301 | 311 | 401 | 440 | 426 |
| AP Graduate in Design, Technology and Business, Herning | | | | 64 | 83 | 90 | 108 | 140 | 127 | 156 | 127 |
| AP Graduate in Design, Technology and Business, Aalborg SV | | | 0 | 28 | 27 | 31 | 25 | 31 | 33 | 33 | 39 |
| Designsteknolog | | | | | | | | 0 | | | |
| Designsteknolog, Herning | 180 | 223 | 228 | 172 | 176 | 198 | 283 | 267 | 234 | 240 | 250 |
| Designsteknolog, Aalborg SV | 85 | 66 | 86 | 76 | 73 | 68 | 35 | 52 | 66 | 66 | 60 |
| Professionsbachelor i visuel kommunikation, København NV | 30 | 30 | 30 | 62 | 60 | 60 | 59 | 83 | 84 | 85 | 90 |
| Professionshøjskolen Total | 295 | 319 | 344 | 402 | 419 | 447 | 510 | 573 | 544 | 580 | 566 |
| Digital design - IT, æstetik og interaktion | | | | 40 | 46 | 44 | 44 | 44 | 44 | 44 | 44 |
| Landskabsarkitekt | 45 | 45 | 44 | | | | | 0 | | | |
| Landskabsarkitektur | | | | 73 | 42 | 64 | 66 | 76 | 75 | 71 | 75 |
| Teknisk videnskab (civilingeniør) Arkitektur og design | 102 | 102 | 104 | 148 | 146 | 134 | 120 | 155 | 185 | 156 | 155 |
| Teknisk videnskab (civilingeniør) Bygningsdesign | | | | | | | | 63 | 63 | 62 | 63 |
| Teknisk videnskab (civilingeniør) Design og innovation | 65 | 65 | 65 | 65 | 68 | 63 | 66 | 63 | 66 | 66 | 66 |
| Universitet Total | 212 | 212 | 213 | 326 | 302 | 305 | 296 | 401 | 433 | 399 | 403 |

Kilde: Uddannelses- og Forskningsministeriets beregninger på grundlag af data fra Den Koordinerede Tilmelding, tilbud om optag pr. 30. juli.

Anm.: Top-up-uddannelsen til professionsbachelor i Design og business indgår ikke i opgørelsen, da optaget til uddannelsen ikke sker via den Koordinerede tilmelding.

Af tabel 4.4 og tabel 4.5 nedenfor fremgår udviklingen i henholdsvis dimittendledigheden i 2. år efter endt uddannelse og den gennemsnitlige erhvervsindkomst første hele år efter endt uddannelse for de enkelte beslægtede uddannelser. For en række af uddannelserne (kandidatuddannelserne i design og arkitektur samt i it, æstetik og interaktion og civilingeniøruddannelserne i bygningsarkitektur og i design og innovation) er dimittenderne bag opgørelsen identificeret via personoplysninger indhentet fra institutionerne.

Tabel bilag 4.4

Bruttoledighed for dimittendårgange i 4.-7.-kvartal efter endt uddannelse

| | 2006 | 2007 | 2008 | 2009 | 2010 | 2011 | 2012 |
|---|------------|------------|------------|------------|------------|------------|------------|
| Arkitekt, kand. | 12% | 15% | 24% | 31% | 29% | 22% | 27% |
| beslægtede arkitekt (alle) | 6% | 9% | 23% | 27% | 29% | 20% | 20% |
| Bygningsarkitektur (civ.ing.) | | | | 0% | * | 4% | 7% |
| Landskabsarkitekt,kand.2år | 5% | 11% | 24% | 18% | 27% | 14% | 21% |
| Designer,overbygning | 32% | 25% | 30% | 39% | 29% | 33% | 37% |
| Beslægtede design (alle) | | | | | | | |
| Design og business, prof.bach. | | | | | | 22% | 18% |
| Design og innovation (civ. ing.) | | | | * | 9% | 12% | 7% |
| Designteknolog | 7% | 6% | 10% | 15% | 11% | 14% | 13% |
| Digitalt design | * | 4% | 19% | 23% | 11% | 18% | 26% |
| E-designer | 16% | 9% | 24% | 15% | 10% | 10% | 12% |
| Industriel designer,overbygn. på designteknolog | * | 4% | 18% | 39% | 24% | 21% | |
| Smykkedesigner | * | * | * | * | * | * | * |
| Visuel kommunikation,prof.bach. | 11% | 12% | 10% | 30% | 12% | 20% | 18% |
| Beslægtet både design og arkitekt | | | | | | | |
| Design og arkitekt | 6% | 8% | 23% | 32% | 31% | 24% | 22% |
| Humaniora, kand. | 17% | 12% | 16% | 21% | 21% | 22% | 23% |
| Teknik, kand. | 2% | 2% | 7% | 12% | 10% | 9% | 10% |
| Alle kandidatuddannelser | 8% | 5% | 8% | 12% | 13% | 13% | 14% |

Kilde: Uddannelses- og Forskningsministeriet på grundlag af data fra Danmarks Statistik.

Anm.: Bruttoledighed for dimittendårgange målt i 4.-7. kvartal efter endt uddannelse. Kandidatuddannelsen i design og arkitektur indgår i beregningen af ledighed for beslægtede uddannelser både til arkitekt og design. Bemærk, at mange af de beslægtede uddannelser er nye, der er derfor ikke observationer af ledighed for alle årgange.

Tabel bilag 4.5

Den gennemsnitlige erhvervsindkomst første hele år på arbejdsmarkedet efter endt uddannelse for de beslægtede uddannelser

| | 2006 | 2007 | 2008 | 2009 | 2010 | 2011 | 2012 |
|--|-------------|-------------|-------------|-------------|-------------|-------------|-------------|
| Designer, overbygning | 198.052 | 194.216 | 217.394 | 191.629 | 200.701 | 207.493 | 202.873 |
| Beslægtede design | | | | | | | |
| Design og arkitekt | 281.478 | 315.838 | 350.803 | 284.469 | 280.097 | 252.845 | 267.629 |
| Design og innovation (civ. ing.) | | | | | | 343.630 | 385.772 |
| Designteknolog | 230.603 | 239.329 | 259.369 | 234.733 | 215.884 | 207.452 | 224.901 |
| Digitalt design | 269.949 | 303.038 | 321.980 | 337.670 | 283.376 | 298.087 | 299.057 |
| E-designer | | 224.765 | 213.340 | 244.489 | 358.225 | * | * |
| Industriel designer, overbygn. på designteknolog | 248.195 | 264.822 | 262.667 | 295.952 | 258.779 | 254.924 | 231.688 |
| Smykkedesigner | * | * | * | * | * | * | * |
| Visuel kommunikation,prof.bach. | 250.612 | 323.438 | 274.677 | 268.559 | 255.063 | 216.459 | 290.814 |
| | 2006 | 2007 | 2008 | 2009 | 2010 | 2011 | 2012 |
| Arkitekt, kand. | 260.949 | 293.819 | 299.375 | 256.984 | 280.919 | 252.954 | 263.483 |
| Beslægtede arkitektur | | | | | | | |
| Bygningsarkitektur (civ.ing.) | | | | | | * | 400.014 |
| Design og arkitekt | 281.478 | 315.838 | 350.803 | 284.469 | 280.097 | 252.845 | 267.629 |
| Landskabsarkitekt,kand.2år | 278.800 | 277.618 | 290.019 | 264.085 | 275.079 | 275.894 | 195.907 |

Kilde: Uddannelses- og forskningsministeriet på grundlag af data fra Danmarks Statistik

Anm.: Gennemsnitlig positiv erhvervsindkomst for dimittenderne, der har afsluttet deres uddannelser i de angivne år målt første hele år på arbejdsmarkedet. Opgørelsen omfatter ikke overførselsindkomster eller indkomst optjent i udlandet. Erhvervsindkomsten for **årgange** med færre end 5 beskæftigede dimittender i året efter endt uddannelse er markeret med *.

Kildeoversigt

Anerkendelsesdirektivet – Det konsoliderede direktiv 2005/36/EC om anerkendelse af erhvervsmæssige kvalifikationer

KADK (2012) – ”Vision og strategi 2013-2015 - Kandidater og viden, der former fremtiden”, Det Kongelige Danske Kunstakademis Skoler for Arkitektur, Design og Konservering, 2012

Epinion (2014a) – ”Supplerende analyse af de videregående kunstneriske uddannelser - arkitekter”, Epinion for Udvalget for Fremtidssikring af de kunstneriske videregående uddannelser

Epinion (2014b) – ”Supplerende analyse af de videregående kunstneriske uddannelser - arkitekter”, Epinion for Udvalget for Fremtidssikring af de kunstneriske videregående uddannelser

Epinion (2015a) – ”Dimittendundersøgelse blandt arkitekter, designere og beslægtede uddannelser”, Epinion for Udvalget for Fremtidssikring af de kunstneriske videregående uddannelser, april 2015

Epinion (2015b) – ”Fokusgruppe med arkitekt dimittender”, Epinion for Udvalget for Fremtidssikring af de kunstneriske videregående uddannelser, april 2015

Epinion (2015c) – ”Fokusgruppe med design dimittender”, Epinion for Udvalget for Fremtidssikring af de kunstneriske videregående uddannelser, april 2015

EY (2014) – ”Creating growth - Measuring cultural and creative markets in the EU”, EY for Koda, december 2014

Is It a Bird (2015) – ”Analyse af læringsmiljø til mindskelse af dimittendledigheden – En undersøgelse blandt underviserne på de kunstneriske uddannelser”, Is It a Bird for Udvalget for Fremtidssikring af de kunstneriske videregående uddannelser, marts 2015

KK (2015) – ”Sammen om vækst og arbejdspladser – et erhvervsvenligt København – Københavns Kommunes Erhvervs- og Vækstpolitik 2015-2020”, Københavns Kommune, 2015

Kulturministeriet (2012a) – ”Kunstnerisk udviklingsvirksomhed – Udredning om vidensgrundlaget på de videregående kunstneriske uddannelser”, Kulturministeriet, januar 2012

Kulturministeriet (2012b) – ”Beskæftigelsesrapport 2012 - Dimittender fra de kunstneriske og kulturelle uddannelser under Kulturministeriet 2012”, Danmarks Statistik, Ministeriet for Forskning, Innovation og Videregående Uddannelse og Kulturministeriet, oktober 2012

Kvalifikationsrammen – ”Den danske Kvalifikationsramme for Livslang Læring”, Uddannelses- og Forskningsministeriet

Kvalitetsudvalgets første delrapport – ”NYE VEJE - Fremtidens videregående uddannelsessystem”, Udvalg for Kvalitet og Relevans i de Videregående Uddannelser, april 2014

Lov om videregående kunstneriske uddannelsesinstitutioner, jf. lbk. nr. 59 af 26. januar 2015

Regeringen (2013) – ”Regeringens vækstplan for de kreative erhverv fra 2013

RKU (2013) – ”Beskæftigelsesoversigt 2013”, Rektorkollegiet for De Kunstneriske og Kulturelle Uddannelser, 2013

TI (2014) – ”Hvilke kompetencer skaber vækst? Fremtidens Medarbejder”, Teknologisk Institut for Region Hovedstaden, april 2014

Uddannelses- og Forskningsministeriet (2014) - ”KOT-hovedtal”, Uddannelses- og Forskningsministeriet, juli 2014

Uddannelses- og Forskningsministeriet (2014) – ”Udviklingen i grænsekvotienterne”, Uddannelses- og Forskningsministeriet, juli 2014