

FLEKSIBLE FÆLLESSKABER

8 anbefalinger til arkitektur
der understøtter fleksible
fællesskaber mellem
beboerne i almene
boligområder



ARKITEKTSKOLEN AARHUS



Nationalmuseet

National Museum of Denmark



Indhold

Mulighed for at indrette og præge eget boligområde	5
Overgangszoner til pynteting og individuel indretning	6
Sammenhæng mellem boligområdets fysiske organisering og beboernes muligheder for tilfældigt at mødes	8
Bolignære fællesrum i etagebyggeri	12
Overskydende kvadratmeter til uplanlagte aktiviteter	15
De 8 anbefalinger	18

I Danmark bor ca. 1 million mennesker i almene boligområder. De omkring 589.700 almene boliger udgør derfor rammen om bolignære fællesskaber for ca. en sjettedel af befolkningen. Igennem de seneste hundrede år har almene boligbyggerier understøttet etableringen af en robust samfundsmodel med staten som garant for et socialt sikkerhedsnet med fokus på inddragende fællesskaber og fælles ansvar både i social og arkitektonisk henseende. I dag står vi imidlertid i en situation, hvor sociale, samfundsmæssige udfordringer som dalende folkesundhed, øget ensomhed, en voksende ældre befolkning i endnu højere grad end før skal løses lokalt gennem både centraliseret planlægning og decentraliseret frivillighed. Velfærdsstaten er under pres og velfærd vil forventeligt i fremtiden være noget vi i højere grad giver til hinanden.

Samtidig med at fællesskaber, der bringer beboere sammen på tværs af sociale, kulturelle og økonomiske skel italesættes af politikere som velfærdssamfundets byggesten, viser forskning, at flere og flere borgere trækker sig fra at deltage i de fællesskaber, som traditionelt har fremmet aktivt medborgerskab, nemlig det frivillige foreningsliv. I de almene boligområder i Danmark inkluderer det i høj grad beboerforeninger, udvalg og klubber.

Dette dilemma stiller grundlæggende spørgsmål ved, hvordan socialt bæredygtig byudvikling sikres i områder, der i forvejen er udfordrede både socialt og økonomisk, og som påvirkes af dalende ressourcer til sociale indsatser. De politiske visioner og italesættelse af 'Den blandede by' tager udgangspunkt i et fast ideal om, hvad fællesskaber er, og kan derfor overse andre former, der ikke passer til denne forestilling. Et centralt spørgsmål er derfor, hvordan ambitionen om at skabe socialt bæredygtig byudvikling i højere grad kan styrkes uden at være afhængig af velfungerende forenings- og klubliv, som de traditionelt har udspillet sig?

Fleksible Fællesskaber er et forsknings samarbejde mellem Arkitektskolen Aarhus og Nationalmuseets forskningscenter SUMO. Projektet har gennem 3 år undersøgt, hvilke, hvor - og hvordan fællesskaber udspiller sig blandt beboerne i forskellige almene boligområder, og har fundet interessante sammenhænge mellem boligområdets arkitektur og beboernes etableringer af uformelle fællesskaber.

Denne rapport peger på vigtigheden af at samtænke arkitekturen og det byggede miljø med de sociale ressourcer, der ligger i de fleksible, uformelle relationer, som beboere indgår i i deres hverdag. Vi opstiller på den baggrund 8 anbefalinger til at bygge til fremtidens socialt bæredygtige boligområder.

De 8 anbefalinger beskrives i denne rapport og er oplistet samlet på [s. 18-19](#)

Mulighed for at indrette og præge eget boligområde



Ib Spang Olsen Plakat, 1978

Ofte er uformelle fælles rum som legepladser, grønne områder eller fællesrum i beboerhuse 'socialt programmerede' til at tjene specifikke formål så som leg, beboermøder og fester.

Når arkitekter eller andre fagpersoner indretter eller designer rum, kan de være mere eller mindre åbne for, at beboerne selv kan ændre og præge dem. De kan i deres indretning og udformning fungere på måder, så de kan optage mange forskellige og skiftende aktiviteter. Eller de kan være næsten umulige at bruge til andre typer aktiviteter, eller af en anden gruppestørrelse.

Fællesrum som små fælles grønne områder, eksempelvis omkranset af private haver, er nemme at bruge og ændre, som beboerne ønsker. Beboerne kan stille borde og bænke eller plante grønt, eller de kan vælge at holde plænen åben uden møbler eller anden fast indretning.

Det modsatte eksempel kan være rum, hvor man ikke må eller kan flytte på møblerne, og hvor det er ugennemskueligt, hvem i organisationen beboerne skal henvende sig til, hvis de ønsker at ændre noget ved rummets indretning.

Muligheden for at præge eget boligområde, ved eksempelvis selv at indrette det fælles gårdrum eller områdets klublokaler, er med til at give en oplevelse af ejerskab, sammenhold og fællesskaber mellem beboerne.

Derfor er det vigtigt, at rum ikke designes så ufleksibelt, at de ikke lader sig præge eller transformere i takt med skiftende beboere eller trends i fællesaktiviteter. **Skab dermed rum, som det er nemt at forandre i takt med beboernes skiftende aktiviteter og ideer, og deres ønsker for selvbestemmelse.**

Overgangszoner til pynteting og individuel indretning

Uformelle fællesskaber kan opstå og fungere gennem beboernes daglige omgang med forskellige 'pynteting', som de placerer omkring deres hoveddøre. Dette kan være højtidspynt, fx julepynt, som beboerne hjælper hinanden med at arrangere, sætte op, tage ned, opbevare, bytte eller beundre. Det kan også være små pyntegenstande som fx pottedplanter, figurer, malede sten, sjove dørmåtter eller små skilte som beboerne placerer i området omkring deres hoveddør. Vores undersøgelser viser, at beboerne stiller pynteting både for at glæde sig selv og i lige så høj grad for at glæde hinanden. Andre forskningsprojekter beskriver, at placering af pynteting styrker beboernes oplevelse af ejerskab, når de har mulighed for at sætte et personligt præg omkring deres bolig.

Pynteaktiviteterne foregår typisk i overgangszonerne mellem beboernes private bolig og de fælles områder som veje, stier, gårdrum eller opgangsrum. Pyntetingenes placering i overgangszonerne mellem det private hjem og de fælles gård- eller opgangsrum kommunikerer velvilje, åbenhed og tillid mellem beboere. Beboernes placering af ting for at glæde hinanden signalerer en omsorg for området og deri dets beboere. Samtidig udgør pynten en tillidserklæring mellem beboere i et område, idet man må respektere hinandens ting og fx ikke stjæle eller ødelægge dem. På den måde skaber beboernes daglige omgang med pynteting sociale bånd og en følelse af fællesskab og ansvar over for hinanden og området.

Ved at anerkende og støtte de uformelle fællesskaber, der opstår med pynteting, kan man fremme en stærkere samhørighed og et mere engageret og uformelt lokalmiljø. Dette kræver en opmærksomhed på de små, men vigtige interaktioner og initiativer, som beboerne selv skaber og vedligeholder i deres daglige liv.

Det fysiske design af overgangszonerne spiller derfor en afgørende rolle for beboernes muligheder for at placere pyntegenstande i det semiprivate rum mellem privat og offentligt. Det er derfor vigtigt, at overgangszonerne designes, så beboerne kan placere ting og har mulighed for at indrette de bolignære områder i overgangszonen mellem den private bolig og de fælles områder. **Derfor er overgangszonerne mellem den private bolig og de fælles rum af stor arkitektonisk interesse, når der bygges for stærke uformelle fællesskaber.**



Eksempel med små forhaver, hvor beboerne kan stille ting og indrette.



Indgangsparti som beboerne har mulighed for at præge og dekorere

Sammenhæng mellem boligområdets fysiske organisering og beboernes muligheder for tilfældigt at mødes

Boligområdets interne, rumlige organisering og den arkitektoniske udformning af den enkelte bolig har stor indflydelse på, hvor og hvordan beboerne kan se og møde hinanden.

Placeringen og udformningen af stier, veje, grønne områder og fælles gårdrum (eller indendørs gange, fællesrum og forbindelser mellem rummene) har stor indflydelse på, om beboerne møder hinanden tilfældigt. Og om de passerer forbi hinandens boliger eksempelvis på vejen til indkøb, til og fra arbejde eller i forbindelse med andre hverdags-gøremål.

Det betyder også noget for beboernes deltagelse i fællesskabende aktiviteter, at de fra deres private bolig, kan se eller høre om der foregår fælles aktiviteter. Kan de eksempelvis fra deres køkkenvindue se, om der er nogen, der bruger petanquebanen? Eller kan de høre fra deres stue om naboerne sidder og snakker i det fælles rum.

Arkitekturen kan understøtte, at der opstår meningsfulde uformelle og uorganiserede fællesskaber. Det gør den, når boligområdets rumlige organisering sikrer, at boligområdet forbindes på kryds og tværs af stier og veje, som det er attraktivt at færdes på. Det øger chancerne for at beboerne tilfældigt mødes. Når attraktive bevægelseslinjer (veje og stier) yderligere kombineres med at lede forbi de semiprivate overgangszoner, som små forhaver og rummelige indgangspartier, som beboerne har mulighed for at bebo og dekorere, som de selv ønsker. Så styrker arkitekturen de uformelle fællesskaber mellem beboerne.

I etagebyggerier er forbindelsen mellem de private boliger, de fælles rum og bevægelseszoner gennem boligområdet ofte sværere at etablere. Beboerne bevæger sig ikke i lige så høj grad forbi hinandens boliger, da det meste trafik foregår i bebyggelsens elevatorer. Fremtidens etagebyggeri bør derfor tænke i at etablere attraktive bevægelseslinjer rundt i huset, der skaber sammenhæng mellem fælles rum og giver plads til de semiprivate overgangszoner. **Det er vigtigt at designe boligområder, så beboerne i deres hverdags gøremål kan se og møde hinanden.**



Attraktive stiforbindelser gennem boligområdet



08.2024

Collage af gangrum i etagebyggeri med fokus på de semiprivate overgangszoner. Af Evelyn Ågren

Bolignære fællesrum i etagebyggeri

Etagebyggerier har sværere ved at understøtte de bolignære uformelle møder beboerne imellem, fordi de bolignære fællesrum i en opgang ofte udelukkende fungerer som transitrum.

Langt de fleste beboere bevæger sig fra deres individuelle bolig og hen til elevatoren og videre til stueetagen, hvorfra de bevæger sig ud af bygningen. Beboerne kommer ikke forbi hinandens boliger og oplever dermed ikke den uformelle interaktion, der opstår i fx rækkehusbyggeri, hvor beboerne passerer hinandens boliger og forhaver.

I etagebyggeriers opgange er der brandkrav, der kræver fri passage. Det begrænser beboernes muligheder for at udsmykke og præge overgangsrummet mellem det fælles opgangsrum og deres private bolig. Derudover mangler rummene ofte arkitektoniske kvaliteter som dagslys, udsigt, forbindelser til andre rum, der yderligere gør dem mindre attraktive som opholdsrum. I fremtidens etagebyggeri kan arkitekter med fordel gentænke, hvordan bevægelsen op igennem huset kan hænge sammen med fællesrum, og hvordan der kan skabes sammenhæng mellem den private bolig og de indendørs fællesrum.

Når bolignære fællesrum ændrer sig fra at være et uderum (ex. fælles gårdrum) til at være et inde-rum, skifter beboernes opfattelse af, hvad der er et passende mellemrum mellem det private og det fælles rum. Hvis fællesrummet er et uderum med vinduer vendt mod fælles gårdhave, synes der at være en passende sammenhæng mellem privat og fælles. Men når det bolignære fællesrum skifter til at være et inderum, opleves afstanden tættere, og kun få beboere fandt det tiltalende at have vinduer i deres lejlighed, der vender direkte ud mod et indendørs fællesrum. Det er derfor vigtigt at indarbejde den semiprivate overgangszone, for at opnå en tilpas afstand mellem privat og fælles. Den semiprivate zone, opleves som en del af beboerens private rum. Den er placeret på kanten mellem det private og det fælles rum og skaber dermed en rumlig afstand mellem det private og det fælles rum.



Beboerinddragende workshop om opgangsfællesskaber

Beboernes ønsker til fælles rum, indendørs i etagebyggeri, fordeles sig i to kategorier. Der er ønsker af praktisk karakter, som handler om at have plads til barnevogne og rollatorer lige uden for indgangen, for at undgå at bringe køretøjer ind i lejligheden og stadig have dem i nærhed af boligen.

Dernæst er der ønsker af social karakter, der handler om at have bolignære fællesrum indendørs, som kan støtte uformelle fællesskaber blandt naboer i samme opgang. De bolignære indendørs fællesrum skal kunne bruges hele året. Det skal være rum, der ikke kun er bevægelseszoner, men i stedet opfordrer til at tage ophold og snakke sammen. **Skab bolignære fællesrum i etagebyggeri, hvor beboerne har lyst til at tage ophold, og skab plads til semiprivate overgangszoner så beboerne kan indrette området omkring deres bolig.**



Beboerinddragende workshop om opgangsfællesskaber



Collage af fællesrum i etagebyggeri. Af Evelyn Ågren

Overskydende kvadratmeter til uplanlagte aktiviteter

Rum, der er meget præcist designet til faste forudbestemte aktiviteter, kan gøre det vanskeligere for beboerne at ændre på eller bruge på nye måder, der passer til beboernes skiftende behov. Muligheden for at forandre og ændre på de fysiske omgivelser kan styrke oplevelsen af at kunne tilpasse ens eget boligområde til nye fælles behov. Hvis alle kvadratmeter er optaget og dedikeret til præcise formål, vanskeliggør det også muligheden for midlertidige aktiviteter.

Den fuldstændige udnyttelse af pladsen kan både forekomme i boligområdets inde- og uderum. Uderummene kan være så fuldt udnyttet til eksempelvis parkeringspladser og indhegnede legepladser, at de forhindrer, at man i kortere perioder bruger pladsen til midlertidige fællesskabende aktiviteter. På samme måde kan brandkrav i gangforløb gøre det svært for beboerne at placere møbler og indrette rummene på måder, der ikke var tiltænkt oprindeligt.

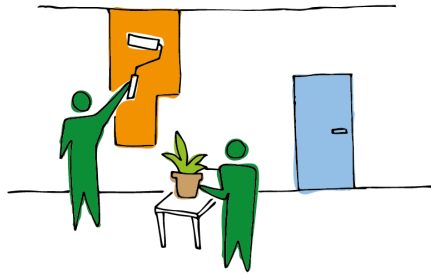
I et boligområde, der er indrettet og programmeret så alle kvadratmeter er udnyttet og forudbestemt til præcise formål, er det vanskeligt at understøtte spontane, midlertidige og uplanlagte aktiviteter og indretninger. **Det styrker derfor det uplanlagte og beboernes egne ideer at have både ude- og inderum, hvor der er plads til midlertidige aktiviteter og utiltænkte indretninger + ekstra eller overskydende m².**



Billeder fra fællesskabsaktiviteter i "Community Trailer" prototype



De 8 anbefalinger til fremtidens udvikling og transformationer af boligområder, der skal understøtte fleksible og uformelle fællesskaber beboerne imellem.



1 Giv mulighed for at beboerne selv kan sætte deres præg på boligområdet. Det bidrager med en oplevelse af ejerskab.

1

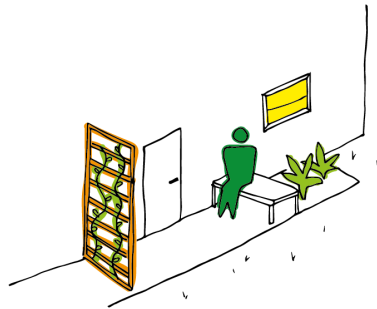


5 Gør det tydeligt, hvor beboerne skal henvende sig, hvis de ønsker at ændre noget i eksisterende rum.

5

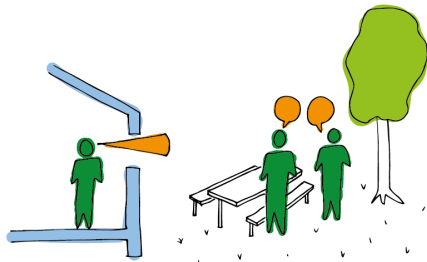
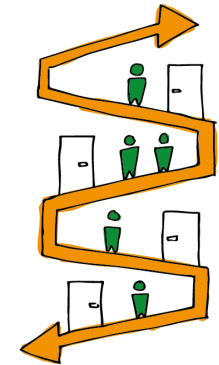
2

Giv plads til at beboerne kan placere ting og dekorere området omkring deres bolig. Det skaber muligheder for at vise interesse i boligområdet og tillid beboerne imellem.



6

Tænk på, hvordan arkitekturen i etagebyggeri kan understøtte, at beboerne passerer forbi hinanden boliger og møder hinanden.



3 Tænk på at designe boligområder så beboerne kan se og/eller høre hvad der sker i boligområdets fællesrum, så det er nemt for beboerne at til- og fravælge fælles aktiviteter.

3



7 Skab indendørs fællesrum i etagebyggeri, der indeholder arkitektoniske kvaliteter som dagslys, udsigt og sammenhæng til andre rum.

7

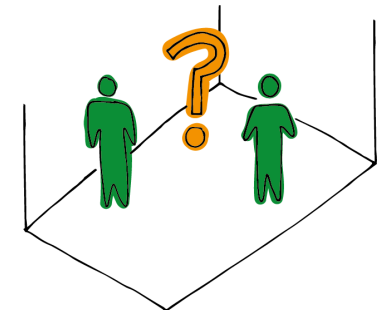
4

Tænk på organisering af boligområdet, så det understøtter, at beboerne møder hinanden i deres hverdags-gøremål.



8

Tænk på at efterlade 'uprogrammeret' og ekstra plads på matriklen, så der kan opstå midlertidige aktiviteter.



Rapporten er udviklet af projektgruppen på tværs af Arkitektskolen Aarhus og Nationalmuseets forskningsenhed SUMO.

Nationalmuseet, SUMO:

Mikkel Høghøj
Mette My Madsen

Arkitektskolen Aarhus:

Anne Corlin
Niels Nygaard
Ash McCarthy
Evelyn Ågren

Flexible Communities - Nationalmuseet (natmus.dk)
<https://natmus.dk/museer-og-slotte/sumo/projects/flexible-communities/>

Fleksible Fællesskaber - Arkitektskolen Aarhus (aarch.dk)
<https://aarch.dk/fleksible-faellesskaber/>

Forskningsprojektet er støttet af
Landsbyggefonden og Realdania

