

0

1K

2K

8°41'50" Ø

3K

5K

5K

4K

4K

3K

3K

2K

2K

1K

1K

0

0

VADEHAVET

54°57'51" N

NYENG

VR RINGKANAL

GLENGE

DET FREMSKUDTE DIGE

HOYER KANAL

VIDÅ STI SE

STRANDENG

SØMÆRKE

SNUROM DJGET

LANDINGSPLADS

PUMPESTATION

SEERSBÆK

FØRLAND

SØMÆRKE

PUMPEMØLLER

SALTVANDSSØEN

NY FREDERIKSKOG

HÖJER KOG

FREDERIKSKOG

VIDÅ

HIST. KYSTLINJE
1877-1912



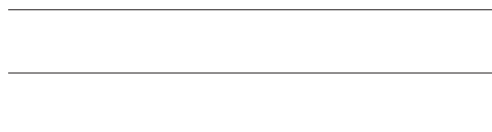
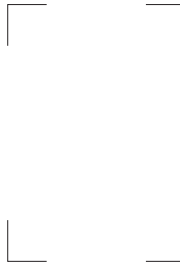
HØJER



STORMFLOD
ADAM 1999, 453 CM



LANDSKABELIGE
UDFORDRINGER
LAVTLIG. BEBYGGELSE



POSTKORT TIL FREMTIDEN

ET BLIK PÅ STORMFLODER OG KYSTBYERS INDPLACERING I LANDSKABET BASERET PÅ HISTORISK OG NUTIDIG VIDEN - ET POSTKORT TIL FREMTIDIGE GENERATIONER



BYNAVN: HØJER		PLACERING: 54°57'51"N, 8°41'50"Ø		BYNUMMER: JY.K1.B3		
OVERSVØMMELSE HISTORISK STORMFLODS EKSEMPEL INDSAT PÅ BYENS LANDSKAB / NUTIDIGE TERRÆN OG BEBYGELSER UDEN KYSTBESKYTTELSE						
HÆNDELSE: ADAM	HÆNDELSESDATO: 3. DEC. 1999	MÅLT VANDSTAND: 453 CM	MÅLESTATION: HØJER	AFSTAND TIL MÅLESTATION:		
SÆRLIGE BEMÆRKNINGER: Byområde i Tøndermarsken nær Vadehavet/Vadehavsregionen. Den historiske by er placeret højt. Landskabet er kendetegnet ved at være lavtliggende, samt have indvundet land. Området er beskyttet bag høje diger og har et tætmasket system af kanaler. Tøndermarsken har historisk været udsat for stormfloder med vandstande op til +6 mtr over normalvande samt oplevet digebrud.				KILDE: SDFE, GEODANMARK, DHM2007, DHM2020, HMB, SCALGO, DMI, KDI HISTORISKE EGENNAVNE/BESKRIVELSER PÅ KORTET ER ANGIVET I <i>KURSIV</i>		
TIDSSPÆND FOR DATA: 1877-2020		DATO: 05.01.2022		UDARBEJDET AF: KW, SR, SSS, TO, JAJ		KONTAKT: KW@AARCH.DK

ARKITEKTSKOLEN AARHUS – EXNERS PLADS 7, 8000 AARHUS C, DANMARK, 0045 8936 0000 / A@AARCH.DK

0

0.5K 8°7'18" Ø

1K

1.5K



STORMFLOD
BODIL 2013, 352 CM



**LANDSKABELIGE
UDFORDRINGER**
LAVTLIG, BEBYGGELSE

2.5K

2.5K

2K

2K

1.5K

1.5K

1K

1K

0.5K

0.5K

0

0

56°22'23" N

BLETHOLM

HIST. KYSTLINJE
1842-1899

HIST. KYSTLINJE
1842-1899

GAMMELMINDE

SKALSTRUP HOLM

SDR BLOTHOLM

NISSUM FJORD

REDNINGSSTATION

SLUSE

VESTERHAVET

BØLGEBRYDERE

BÅKE

GL TORSMINDE

BÅKE

DIGE



THORSMINDE

0

0.5K

1K

1.5K

POSTKORT TIL FREMTIDEN

ET BLIK PÅ STORMFLODER OG KYSTBYERS INDPLACERING I LANDSKABET BASERET PÅ HISTORISK OG NUTIDIG VIDEN - ET POSTKORT TIL FREMTIDIGE GENERATIONER



BYNAVN: THORSMINDE		PLACERING: 56°22'23"N, 8°7'18"Ø		BYNUMMER: JY.K6.B1			
OVERSVØMMELSE HISTORISK STORMFLODS EKSEMPEL INDSAT PÅ BYENS LANDSKAB / NUTIDIGE TERRÆN OG BEBYGGLSER UDEN KYSTBESKYTTELSE							
HÆNDELSE: BODIL		HÆNDELSESDATO: 4.-6. DEC. 2013	MÅLT VANDSTAND: 352 CM	MÅLESTATION: THORSMINDE	AFSTAND TIL MÅLESTATION:		
SÆRLIGE BEMÆRKNINGER: Fiskerby placeret bag diger på lavtliggende landtanger mellem Vesterhavet og Nissum Fjord. Byområdet er beskyttet af sluse. Området er præget af en meget dynamisk/varierende kystlinje mod både fjord og hav. Bebyggelserne er lavtliggende.				KILDE: SDFE, GEODANMARK, DHM2007, DHM2020, HMB, SCALGO, DMI, KDI HISTORISKE EGENNAVNE/BESKRIVELSER PÅ KORTET ER ANGIVET I <i>KURSIV</i>			
TIDSSPÆND FOR DATA: 1842-2020		DATO: 05.01.2022	UDARBEJDET AF: KW, SR, SSS, TO, JAJ		KONTAKT: KW@AARCH.DK		

ARKITEKTSKOLEN AARHUS — EXNERS PLADS 7, 8000 AARHUS C, DANMARK, 0045 8936 0000 / A@AARCH.DK

0

9°15'1" Ø 1K

2K

3K



STORMFLOD

GUDRUN 2005, 226 CM



LANDSKABELIGE

UDFORDRINGER

LAFTLIG. BEBYGGELSE

BORREHOLM

HIST. KYSTLINJE
1842-1899

5K

5K

SEJLRENDE

4K

4K

LIMFJORDEN

MUSLINGEHAVN

RENSNINGSANLÆG

ØSTER HAVN

FYR

VESTER HAVN

SMÅMØLLE

SMÅMØLLE BRO

LØGSTØR HAVN

SPANG

SMÅMØLLE ÅA

VESTER ØRBÆK

ØSTER ØRBÆK

56°18'59" N

3K

3K

FREDERIK VI'S
KANAL

2K

2K

1K

1K

0

0



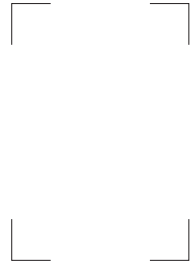
LØGSTØR

0

1K

2K

3K



POSTKORT TIL FREMTIDEN

ET BLIK PÅ STORMFLODER OG KYSTBYERS INDPLACERING I LANDSKABET BASERET PÅ HISTORISK OG NUTIDIG VIDEN - ET POSTKORT TIL FREMTIDIGE GENERATIONER



BYNAVN: LØGSTØR		PLACERING: 56°58'1"N, 9°15'1"Ø		BYNUMMER: JY.K11.B3		
OVERSVØMMELSE HISTORISK STORMFLODS EKSEMPEL INDSAT PÅ BYENS LANDSKAB / NUTIDIGE TERRÆN OG BEBYGELSER UDEN KYSTBESKYTTELSE						
HÆNDELSE: GUDRUN	HÆNDELSESDATO: 8.-9. JAN. 2005	MÅLT VANDSTAND: 226 CM	MÅLESTATION: LØGSTØR	AFSTAND TIL MÅLESTATION:		
SÆRLIGE BEMÆRKNINGER: Under stormen Gudrun gik måleren ned, maksimum vandstand har sandsynligvis været noget højere. Byområdet er placeret ved Limfjorden og væsentlige dele af byens bygninger og funktioner er placeret på lavtliggende terræn ud til fjorden. Mod nord-øst ses matrikler, hvor fjorden pt har overtaget landet og ejerskabet.				KILDE: SDFE, GEODANMARK, DHM2007, DHM2020, HMB, SCALGO, DMI, KDI HISTORISKE EGENNAVNE/BESKRIVELSER PÅ KORTET ER ANGIVET I <i>KURSIV</i>		
TIDSSPÆND FOR DATA: 1842-2020		DATO: 05.01.2022		UDARBEJDET AF: KW, SR, SSS, TO, JAJ		KONTAKT: KW@AARCH.DK
ARKITEKTSKOLEN AARHUS — EXNERS PLADS 7, 8000 AARHUS C, DANMARK, 0045 8936 0000 / A@AARCH.DK						

0

1K 8°22'25" Ø

2K

3K

VESTERHAVET

HIST. KYSTLINJE
1842-1899

FYR

MOLE

FYR

REDNINGSSATION

BREDVÆR

REDNINGSSATION

ALVAND

FØRBY SØ
VORUP SØ

STORMFLOD
BODIL 2013, 167 CM



LANDSKABELIGE
UDFØRDRINGER
LAVTLIG. BÆBYGGELSE



KARENS VAND



NØRRE VORUPØR

5K

5K

4K

4K

3K

3K

2K

2K

1K

1K

56°57'00" N

0

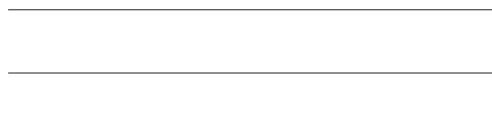
0

0

1K

2K

3K



POSTKORT TIL FREMTIDEN

ET BLIK PÅ STORMFLODER OG KYSTBYERS INDPLACERING I LANDSKABET BASERET PÅ HISTORISK OG NUTIDIG VIDEN - ET POSTKORT TIL FREMTIDIGE GENERATIONER



BYNAVN: NØRRE VORUPØR		PLACERING: 56°57'00"N, 8°22'25"Ø		BYNUMMER: JY.K13.B3		
OVERSVØMMELSE HISTORISK STORMFLODS EKSEMPEL INDSAT PÅ BYENS LANDSKAB / NUTIDIGE TERRÆN OG BEBYGGELSER UDEN KYSTBESKYTTELSE						
HÆNDELSE: BODIL	HÆNDELSESDATO: 4.-6. DEC. 2013	MÅLT VANDSTAND: 167 CM	MÅLESTATION: HANSTHOLM	AFSTAND TIL MÅLESTATION: 26 KM		
SÆRLIGE BEMÆRKNINGER: Landskabet tegnes af vestenvinden og vandets retning. En klitrække/skrænt adskiller Vesterhavet fra byen. Kystlinjen fra det sene 1800-tal illustrerer sedimentvandring og kystlinjen som dynamisk. Mod syd vokser stranden op imod molen og i nord har kysten flyttet sig længere ind mod land. Sideeffekter af havstigning og stormflod fremstår her til særligt at handle om erosion.				KILDE: SDFE, GEODANMARK, DHM2007, DHM2020, HMB, SCALGO, DMI, KDI HISTORISKE EGENNAVNE/BESKRIVELSER PÅ KORTET ER ANGIVET I <i>KURSIV</i>		
TIDSSPÆND FOR DATA: 1842-2020	DATO: 05.01.2022	UDARBEJDET AF: KW, SR, SSS, TO, JAJ		KONTAKT: KW@AARCH.DK		

ARKITEKTSKOLEN AARHUS – EXNERS PLADS 7, 8000 AARHUS C, DANMARK, 0045 8936 0000 / A@AARCH.DK

0

2K

4K 9°43'1" Ø

6K

8K



STORMFLOD
GUDRUN 2005, 205 CM



**LANDSKABELIGE
UDFORDRINGER**
LAVTLIG. BEBYGGELSE

HIST. KYSTLINJE
1842-1899

12K

12K

10K

10K

8K

8K

6K

6K

4K

4K

2K

2K

0

0

57°44" N



GJØL

0

2K

4K

6K

8K



DANSÖR HÖLME

BEJLÖR
HOLM

VEJLEN

BJÆRGEHOLME

NÖRHOLM

FRUENS HOLM

ISBAKKEHOLME

GJØL DÆMNING

GJØL HAVN

GJØL BREDNING

HAMMERBAKKE

GJØL HAGE

LIMFJORDEN

NÖRHOLM
ENGE

ULVEGAB

KLITGÅRD HAGE

KILDER

SØMÆRKE

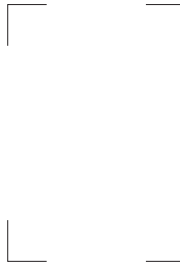
RESTRUP
ENGE

DRAGET

NIBE BREDNING

HIST. KYSTLINJE
1842-1899

KLITHUSE



POSTKORT TIL FREMTIDEN

ET BLIK PÅ STORMFLODER OG KYSTBYERS INDPLACERING I LANDSKABET BASERET PÅ HISTORISK OG NUTIDIG VIDEN - ET POSTKORT TIL FREMTIDIGE GENERATIONER



BYNAVN: GJØL		PLACERING: 57°4'4"N, 9°43'1"Ø		BYNUMMER: JY.K14.B5		
OVERSVØMMELSE HISTORISK STORMFLODS EKSEMPEL INDSAT PÅ BYENS LANDSKAB / NUTIDIGE TERRÆN OG BEBYGGELSER UDEN KYSTBESKYTTELSE						
HÆNDELSE: GUDRUN	HÆNDELSESDATO: 8.-9. JAN. 2005	MÅLT VANDSTAND: 205 CM	MÅLESTATION: ATTRUP	AFSTAND TIL MÅLESTATION: 19 KM		
SÆRLIGE BEMÆRKNINGER: Området er præget af tidligere holme (øer), der nu er forbundne i indvundne/regulerede, lavtliggende Limfjordslandskaber tegnet af kanalsystemer. Bebyggelserne er for en større del indplaceret højere end det drænede land. Bliver dette igen øer med strandenge?				KILDE: SDFE, GEODANMARK, DHM2007, DHM2020, HMB, SCALGO, DMI, KDI HISTORISKE EGENNAVNE/BESKRIVELSER PÅ KORTET ER ANGIVET I <i>KURSIV</i>		
TIDSSPÆND FOR DATA: 1842-2020		DATO: 05.01.2022	UDARBEJDET AF: KW, SR, SSS, TO, JAJ		KONTAKT: KW@AARCH.DK	

ARKITEKTSKOLEN AARHUS — EXNERS PLADS 7, 8000 AARHUS C, DANMARK, 0045 8936 0000 / A@AARCH.DK

Postkort til Fremtiden er en del af forskningsprojektet Kystbyers løsningsmuligheder over tid. Forskningsprojektet er støttet af RealDania.

0

0.5K 9°47'57" Ø

1K

1.5K



STORMFLOD
NOVEMBERSTORMEN 1985, 165 CM



**LANDSKABELIGE
UDFORDRINGER**
LAVTLIG, BEBYGGELSE

*HIST. KYSTLINJE
1842-1899*

VESTERHAVET

REDNINGSSTATION

BØLGEBRYDERE

RENSNINGSANLÆG

KLITTHUSE

HUNDERUP
EBÆK

2.5K

2.5K

2K

2K

1.5K

1.5K

1K

1K

0.5K

0.5K

57°28'8" N



LØNSTRUP

HOLLAND

0

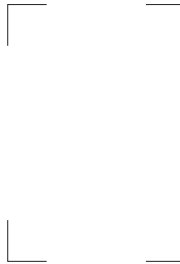
0.5K

1K

1.5K

0

0



POSTKORT TIL FREMTIDEN

ET BLIK PÅ STORMFLODER OG KYSTBYERS INDPLACERING I LANDSKABET BASERET PÅ HISTORISK OG NUTIDIG VIDEN - ET POSTKORT TIL FREMTIDIGE GENERATIONER



BYNAVN: LØNSTRUP		PLACERING: 57°28'8"N, 9°47'57"Ø		BYNUMMER: JY.K15.B2		
OVERSVØMMELSE HISTORISK STORMFLODS EKSEMPEL INDSAT PÅ BYENS LANDSKAB / NUTIDIGE TERRÆN OG BEBYGGELSER UDEN KYSTBESKYTTELSE						
HÆNDELSE: NOVEMBERSTORMEN	HÆNDELSESDATO: 6. NOV. 1985	MÅLT VANDSTAND: 165 CM	MÅLESTATION: HIRTSHALS	AFSTAND TIL MÅLESTATION: 20 KM		
SÆRLIGE BEMÆRKNINGER: Zonen mellem Vesterhavet og indland tegnes af skrænter samt bølgebrydere. Bygninger er for en større del placeret højt. Historiske kort angiver, at den ældre bydel er indplaceret omkring et vandløb i den dybe struktur. Kystlinjen fra det sene 1800-tal illustrerer, hvordan kystlinjen er rykket indad. Sideeffekter af havstigning og stormflod fremstår her til særligt at handle om erosion.				KILDE: SDFE, GEODANMARK, DHM2007, DHM2020, HMB, SCALGO, DMI, KDI HISTORISKE EGENNAVNE/BESKRIVELSER PÅ KORTET ER ANGIVET I <i>KURSIV</i>		
TIDSSPÆND FOR DATA: 1842-2020	DATO: 05.01.2022	UDARBEJDET AF: KW, SR, SSS, TO, JAJ		KONTAKT: KW@AARCH.DK		

ARKITEKTSKOLEN AARHUS — EXNERS PLADS 7, 8000 AARHUS C, DANMARK, 0045 8936 0000 / A@AARCH.DK

0

1K

2K 10°30'59" Ø

3K

5K

5K

4K

4K

3K

3K

2K

2K

1K

1K

0

0

57°19'52" N

0

1K

2K

3K



STORMFLOD
 NOV. STORMEN 1985
 148 CM



LANDSKABELIGE
 UDFORDRINGER
 LÅVTLIG. BEBYGGELSE



HØFDER

KATTEGAT

HIST. KYSTLINJE
 1842-1899

HAVLUND

SÆBY A

SÆBY VANDMØLLE
 RÖDEBRO

SÖVANG



SÆBY

POSTKORT TIL FREMTIDEN

ET BLIK PÅ STORMFLODER OG KYSTBYERS INDPLACERING I LANDSKABET BASERET PÅ HISTORISK OG NUTIDIG VIDEN - ET POSTKORT TIL FREMTIDIGE GENERATIONER



BYNAVN: SÆBY		PLACERING: 57°19'52"N, 10°30'59"Ø		BYNUMMER: JY.K16.B6		
OVERSVØMMELSE HISTORISK STORMFLODS EKSEMPEL INDSAT PÅ BYENS LANDSKAB / NUTIDIGE TERRÆN OG BEBYGGELSER UDEN KYSTBESKYTTELSE						
HÆNDELSE: NOVEMBERSTORMEN		HÆNDELSESDATO: 6. NOV. 1985	MÅLT VANDSTAND: 148 CM	MÅLESTATION: FREDERIKSHAVN	AFSTAND TIL MÅLESTATION: 15 KM	
SÆRLIGE BEMÆRKNINGER: Sæby ligger ved udløbet fra Sæby Å mod det nordlige Kattegat. Både historisk og nyere byggeri ligger placeret højt i landskabet. Historiske kort fra det sene 1800-tal illustrerer hvordan kystlinjen er rykket indad, og zonen mellem havet og indland tegnes af bølgebrydere både nord og syd for havnen. Sideeffekter af havstigning og stormflod fremstår her til særligt at handle om erosion.				KILDE: SDFE, GEODANMARK, DHM2007, DHM2020, HMB, SCALGO, DMI, KDI HISTORISKE EGENNAVNE/BESKRIVELSER PÅ KORTET ER ANGIVET I <i>KURSIV</i>		
TIDSSPÆND FOR DATA: 1842-2020		DATO: 05.01.2022	UDARBEJDET AF: KW, SR, SSS, TO, JAJ		KONTAKT: KW@AARCH.DK	

ARKITEKTSKOLEN AARHUS — EXNERS PLADS 7, 8000 AARHUS C, DANMARK, 0045 8936 0000 / A@AARCH.DK

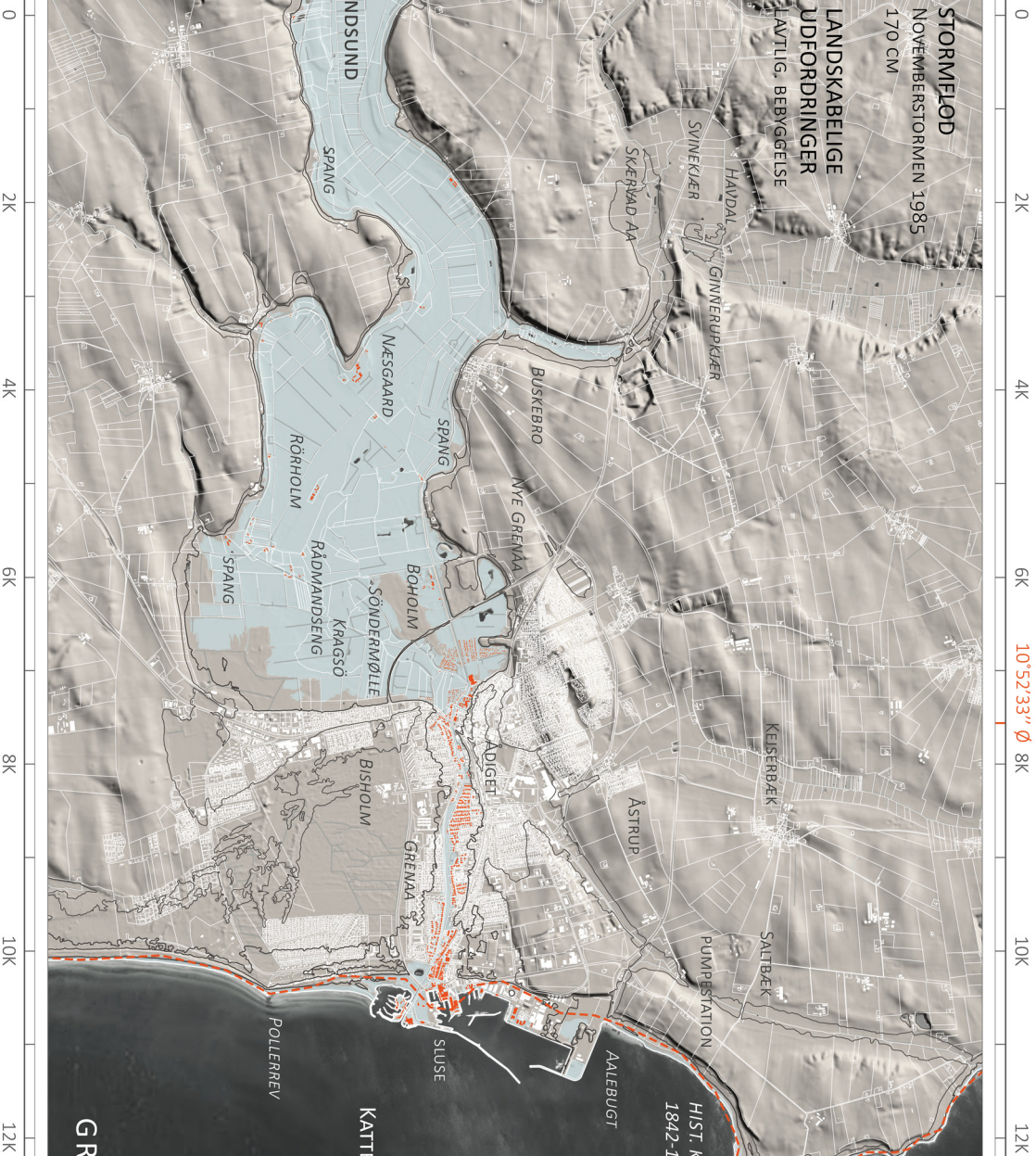


STORMFLOD
 NOVEMBERSTORMEN 1985

1/70 CM



**LANDSKABELIGE
 JUDFORDRINGER**
 LAVTLIG, BEBYGGELSE



0 2K 4K 6K 8K 10K 12K

0 2K 4K 6K 8K 10K 12K

4K 56°24'48" N

10°52'33" Ø 8K

GRENNÅ



HIST. KYSTLINJE
 1842-1899

KATTGAT

SLUSE

POLLERREV

SALTBAEK

PUMPESTATION

ÅSTRUP

ÅDIGET

SØNDERMØLLE

RÅDMANDSENG

SPANG

RØHHOLM

NESGAARD

ME GRENNÅ

BUSKEBRO

GINNEBUPKÆR

SVINEKÆR

SKERVAD ÅA

HAVDAL

KOLINDSUND

SPANG

0

2K

6K

8K

0

2K

4K

6K

8K

POSTKORT TIL FREMTIDEN

ET BLIK PÅ STORMFLODER OG KYSTBYERS INDPLACERING I LANDSKABET BASERET PÅ HISTORISK OG NUTIDIG VIDEN - ET POSTKORT TIL FREMTIDIGE GENERATIONER



BYNAVN: GRENAA		PLACERING: 56°24'48"N, 10°52'33"Ø		BYNUMMER: JY.K22.B4		
OVERSVØMMELSE HISTORISK STORMFLODS EKSEMPEL INDSAT PÅ BYENS LANDSKAB / NUTIDIGE TERRÆN OG BEBYGELSER UDEN KYSTBESKYTTELSE						
HÆNDELSE: NOVEMBERSTORMEN	HÆNDELSESDATO: 6. NOV. 1985	MÅLT VANDSTAND: 170 CM	MÅLESTATION: GRENAA	AFSTAND TIL MÅLESTATION:		
SÆRLIGE BEMÆRKNINGER: Grenaa er placeret ved udmundingen af Kolindsund, der strækker sig langt indefter på Djursland. Kolindsund er idag et drænet og indvundet område med enkeltstående bebyggelser. Grenaa historiske by og nyere byggeri mod nord og syd ligger højt placeret. I det lavtliggende område omkring Grenåens udløb ligger et større boligområde. Havnen er udbygget med opfyld, hvorved kystlinjen er rykket udefter i Kattegat.				KILDE: SDFE, GEODANMARK, DHM2007, DHM2020, HMB, SCALGO, DMI, KDI HISTORISKE EGENNAVNE/BESKRIVELSER PÅ KORTET ER ANGIVET I <i>KURSIV</i>		
TIDSSPÆND FOR DATA: 1842-2020		DATO: 05.01.2022		UDARBEJDET AF: KW, SR, SSS, TO, JAJ		KONTAKT: KW@AARCH.DK

ARKITEKTSKOLEN AARHUS — EXNERS PLADS 7, 8000 AARHUS C, DANMARK, 0045 8936 0000 / A@AARCH.DK

0

0.5K 10°0'44" Ø

1K

1.5K

SANDBJERG VIG

STORMFLOD

NOVEMBERSTORMEN 1872

215 CM



LANDSKABELIGE
UDFORDRINGER

LAVTLIG. BEBYGGELSE



LILLEBÆLT

SØKJÆR

PUMPESTATION

HIST. KYSTLINJE

1842-1899

BJØRNSKNUDE
FLAK

VEJLE FJORD

BJØRNSKNUDE



JUELSMINDE

0

0.5K

1K

1.5K

2.5K

55°42'51" N

2K

1.5K

1K

0.5K

0

2.5K

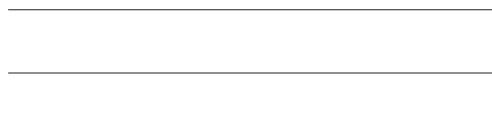
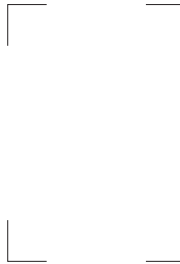
2K

1.5K

1K

0.5K

0



POSTKORT TIL FREMTIDEN

ET BLIK PÅ STORMFLODER OG KYSTBYERS INDPLACERING I LANDSKABET BASERET PÅ HISTORISK OG NUTIDIG VIDEN - ET POSTKORT TIL FREMTIDIGE GENERATIONER



BYNAVN: JUELSMINDE		PLACERING: 55°42'51"N, 10°0'44"Ø		BYNUMMER: JY.K28.B1		
OVERSVØMMELSE HISTORISK STORMFLODS EKSEMPEL INDSAT PÅ BYENS LANDSKAB / NUTIDIGE TERRÆN OG BEBYGGLSER UDEN KYSTBESKYTTELSE						
HÆNDELSE: NOVEMBERSTORMEN		HÆNDELSESDATO: 12.-13. NOV.1872	MÅLT VANDSTAND: 215 CM	MÅLESTATION: JUELSMINDE	AFSTAND TIL MÅLESTATION:	
SÆRLIGE BEMÆRKNINGER: I det historiske færgested Juelsminde, er en markant del af by- og sommerhusbebyggelserne placeret i lavtliggende områder. Kysten mod Lillebælt har ændret sig tydeligt fra slutningen af 1800-tallet til nu, hvor der er lagt til mod nord ved havnen og eroderet mod næsset i syd. Dette afspejles også i de syd-østlige matrikler, der nu rækker ud i havet.				KILDE: SDFE, GEODANMARK, DHM2007, DHM2020, HMB, SCALGO, DMI, KDI HISTORISKE EGENNAVNE/BESKRIVELSER PÅ KORTET ER ANGIVET I <i>KURSIV</i>		
TIDSSPÆND FOR DATA: 1842-2020		DATO: 05.01.2022	UDARBEJDET AF: KW, SR, SSS, TO, JAJ		KONTAKT: KW@AARCH.DK	
ARKITEKTSKOLEN AARHUS — EXNERS PLADS 7, 8000 AARHUS C, DANMARK, 0045 8936 0000 / A@AARCH.DK						

0

2K

4K 9°32'0" Ø

6K

8K

12K

12K

10K

10K

8K

8K

6K

6K

4K

4K

2K

2K

55°42'5" N

0

0

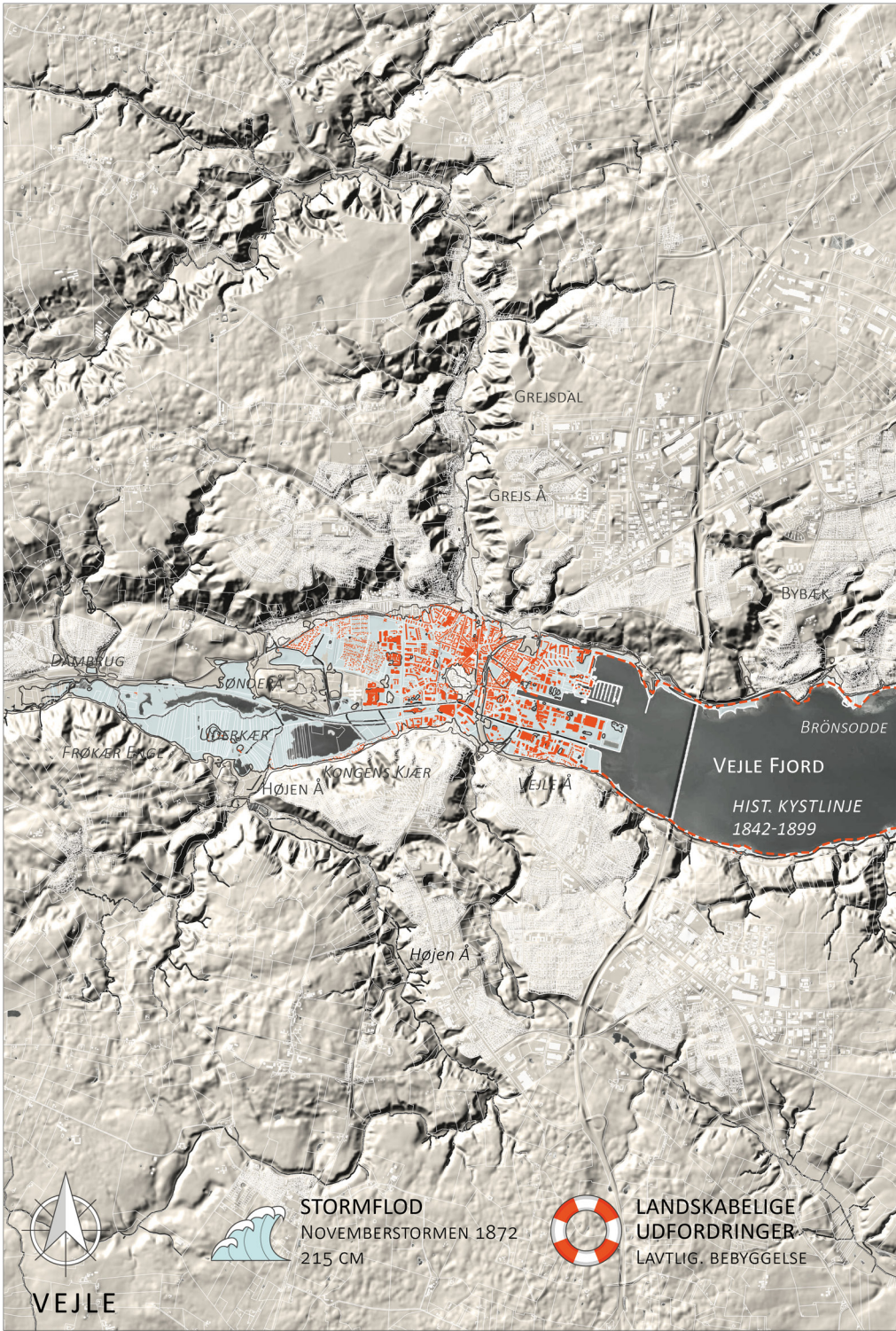
0

2K

4K

6K

8K



VEJLE



STORMFLOD
 NOVEMBERSTORMEN 1872
 215 CM



LANDSKABELIGE
 UDFORDRINGER
 LAVTLIG BEBYGGELSE

POSTKORT TIL FREMTIDEN

ET BLIK PÅ STORMFLODER OG KYSTBYERS INDPLACERING I LANDSKABET BASERET PÅ HISTORISK OG NUTIDIG VIDEN - ET POSTKORT TIL FREMTIDIGE GENERATIONER



BYNAVN: VEJLE		PLACERING: 55°42'5"N, 9°32'0"Ø		BYNUMMER: JY.K29.B1		
OVERSVØMMELSE HISTORISK STORMFLODS EKSEMPEL INDSAT PÅ BYENS LANDSKAB / NUTIDIGE TERRÆN OG BEBYGGER UDEN KYSTBESKYTTELSE						
HÆNDELSE: NOVEMBERSTORMEN	HÆNDELSESDATO: 12.-13. NOV.1872	MÅLT VANDSTAND: 215 CM	MÅLESTATION: JUELSMINDE	AFSTAND TIL MÅLESTATION: 30 KM		
SÆRLIGE BEMÆRKNINGER: Landskabet er kendetegnet ved fjorden, morænebakker mod nord og syd, og et vådområde der strækker sig ind mod vest. Vejles historiske bymidte er indplaceret strategisk højt ved det tidligere vadested inderst i Vejle Fjord. Herefter er byen vokset ind i dalens lavtliggende, våde områder reguleret vha dræn, pumper og sluse. Kort fra 1800-tallet angiver vådområdets kanalsystemer, laksefarme, mv. og viser hvordan havne- og industriområder er vokset udefter i fjorden.				KILDE: SDFE, GEODANMARK, DHM2007, DHM2020, HMB, SCALGO, DMI, KDI HISTORISKE EGENNAVNE/BESKRIVELSER PÅ KORTET ER ANGIVET I <i>KURSIV</i>		
TIDSSPÆND FOR DATA: 1842-2020	DATO: 05.01.2022	UDARBEJDET AF: KW, SR, SSS, TO, JAJ		KONTAKT: KW@AARCH.DK		

ARKITEKTSKOLEN AARHUS — EXNERS PLADS 7, 8000 AARHUS C, DANMARK, 0045 8936 0000 / A@AARCH.DK

0

1K

9°25'5" Ø 2K

3K

5K

5K

4K

4K

55°27'Z,55

3K

3K

2K

2K

1K

1K

0

0



STORMFLOD
 NOVEMBERSTORMEN 1872
 334 CM



LANDSKABELIGE
 UDFORDRINGER
 LAVTLIG. BEBYGGELSE



AABENRAA

0

1K

2K

3K

POSTKORT TIL FREMTIDEN

ET BLIK PÅ STORMFLODER OG KYSTBYERS INDPLACERING I LANDSKABET BASERET PÅ HISTORISK OG NUTIDIG VIDEN - ET POSTKORT TIL FREMTIDIGE GENERATIONER



BYNAVN:
AABENRAA

PLACERING:
55°2'40"N, 9°25'5"Ø

BYNUMMER:
JY.K33.B1

OVERSVØMMELSE HISTORISK STORMFLODS EKSEMPEL INDSAT PÅ BYENS LANDSKAB / NUTIDIGE TERRÆN OG BEBYGELSER UDEN KYSTBESKYTTELSE

HÆNDELSE:
NOVEMBERSTORMEN

HÆNDELSESDATO:
12.-13. NOV.1872

MÅLT VANDSTAND:
334 CM

MÅLESTATION:
AABENRAA

AFSTAND TIL MÅLESTATION:

SÆRLIGE BEMÆRKNINGER:

Aabenraa er indplaceret inderst i fjorden mellem store bakker og et vådområde, der strækker sig ind mod vest. På de historiske kort fra 1800-tallet ses de tydelige kanalsystemer. Den historiske bymidte ligger højere i landskabet og vådområdet er reguleret med pumper og bebygget med bl.a. sportsanlæg. Siden 1800-tallet er havne- og industriområder vokset udefter i fjorden.

KILDE:

SDFE, GEODANMARK, DHM2007, DHM2020, HMB, SCALGO, DMI, KDI
HISTORISKE EGENNAVNE/BESKRIVELSER
PÅ KORTET ER ANGIVET I *KURSIV*

TIDSSPÆND FOR DATA: 1877-2020

DATO: 05.01.2022

UDARBEJDET AF: KW, SR, SSS, TO, JAJ

KONTAKT: KW@AARCH.DK

ARKITEKTSKOLEN AARHUS – EXNERS PLADS 7, 8000 AARHUS C, DANMARK, 0045 8936 0000 / A@AARCH.DK



0

1K

9°53'59" Ø

2K

3K



STORMFLOD
NOVEMBERSTORMEN 1872
301 CM



LANDSKABELIGE
UDFORDRINGER
LAVTLIG. BEBYGGELSE

5K

5K

4K

4K

3K

3K

55°16'9" N

LILLEBÆLT

HIST. KYSTLINJE
1842-1899

ASNAES

STRANDMØLLE

KAALSMØLLE

2K

2K

SØMÆRKER

LØGMOSE

MÖLLERHUSE

1K

1K

VESTERKÆR

TORØ VIG

TORØ

ODDEN

0

0

SØMÆRKER



ASSENS

0

1K

2K

3K



POSTKORT TIL FREMTIDEN

ET BLIK PÅ STORMFLODER OG KYSTBYERS INDPLACERING I LANDSKABET BASERET PÅ HISTORISK OG NUTIDIG VIDEN - ET POSTKORT TIL FREMTIDIGE GENERATIONER



BYNAVN: ASSENS		PLACERING: 55°16'9"N, 9°53'59"Ø		BYNUMMER: FY.K2.B1		
OVERSVØMMELSE HISTORISK STORMFLODS EKSEMPEL INDSAT PÅ BYENS LANDSKAB / NUTIDIGE TERRÆN OG BEBYGGELSER UDEN KYSTBESKYTTELSE						
HÆNDELSE: NOVEMBERSTORMEN	HÆNDELSESDATO: 12.-13. NOV.1872	MÅLT VANDSTAND: 301 CM	MÅLESTATION: ASSENS	AFSTAND TIL MÅLESTATION:		
SÆRLIGE BEMÆRKNINGER: Som navnet antyder ligger Assens placeret ved et næs (Asnæs= Ask+Næs). Vådområde og indsø ved næsset er siden slutn. af 1800-tallet opfyldt og inddæmmet til udbygning af havn og industri. Den historiske bykerne er placeret højere i landskabet, det samme gælder en større del af den nyere by undtagen i området ved havnen.				KILDE: SDFE, GEODANMARK, DHM2007, DHM2020, HMB, SCALGO, DMI, KDI HISTORISKE EGENNAVNE/BESKRIVELSER PÅ KORTET ER ANGIVET I <i>KURSIV</i>		
TIDSSPÆND FOR DATA: 1842-2020	DATO: 05.01.2022	UDARBEJDET AF: KW, SR, SSS, TO, JAJ		KONTAKT: KW@AARCH.DK		

ARKITEKTSKOLEN AARHUS — EXNERS PLADS 7, 8000 AARHUS C, DANMARK, 0045 8936 0000 / A@AARCH.DK

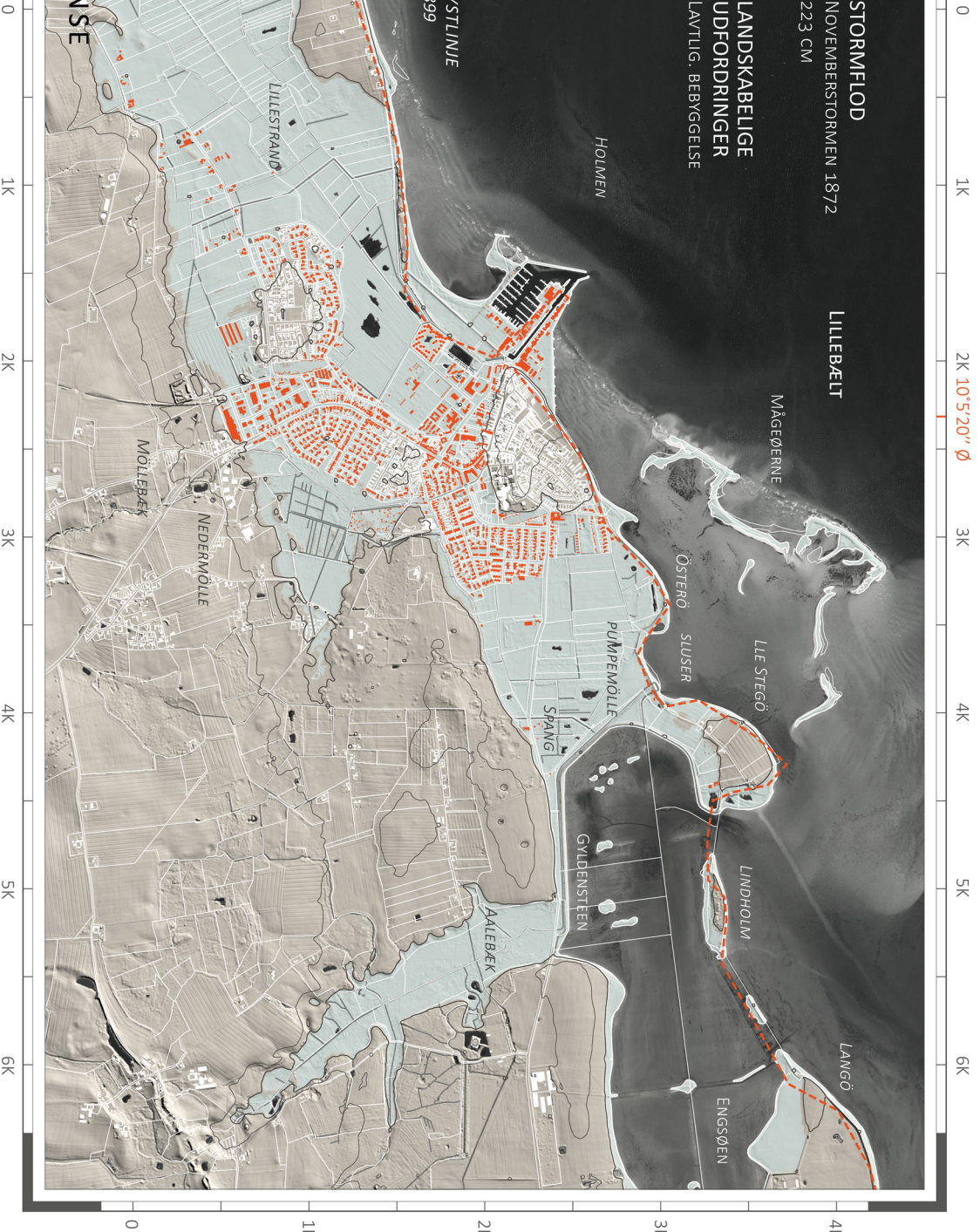


STORMFLOD
NOVEMBERSTORMEN 1872
223 CM



LANDSKABELIGE
UDFORDRINGER
LAVTLIG, BEBYGGELSE

HIST. KYSTLINJE
1842-1899



BOGENØ

LILLESTRAND

HOLMEN

LILLEBÆLT

MÅGEØERNE

MØLLEBÆK

NEDERMØLLE

PUMPEØLLE

SPANG

ØSTERGØ

SLUSER

LILE STEGØ

LINDHOLM

GYLDENSTEEN

AALBÆK

ENGSPØEN

LANGØ

0 1K 2K 3K 4K
2K 10°5'20" Ø 3K 4K 5K 6K

0 1K 2K 3K 4K 5K 6K

0 1K 2K 3K 4K
55°34'0" N

POSTKORT TIL FREMTIDEN

ET BLIK PÅ STORMFLODER OG KYSTBYERS INDPLACERING I LANDSKABET BASERET PÅ HISTORISK OG NUTIDIG VIDEN - ET POSTKORT TIL FREMTIDIGE GENERATIONER



BYNAVN: BOGENSE		PLACERING: 55°34'0"N, 10°5'20"Ø		BYNUMMER: FY.K4.B1				
OVERSVØMMELSE HISTORISK STORMFLODS EKSEMPEL INDSAT PÅ BYENS LANDSKAB / NUTIDIGE TERRÆN OG BEBYGGELSER UDEN KYSTBESKYTTELSE								
HÆNDELSE: NOVEMBERSTORMEN		HÆNDELSESDATO: 12.-13. NOV.1872	MÅLT VANDSTAND: 223 CM	MÅLESTATION: STRIB	AFSTAND TIL MÅLESTATION: 30 KM			
SÆRLIGE BEMÆRKNINGER: Bogense er placeret ved et næs (Bognæs, Boghens) og området er karakteriseret af tidligere vådområder med et omfattende system af kanaler, dræning og diger mod Lillebælt. Den historiske bykerne er placeret højere i landskabet. Øst for ligger det lavvandede område med vildtreservatet Mågeøerne samt Gyldensteen Strand, der er et nyere eksempel på naturgenopretning af en kystlagune, hvor der tidligere var drænet og inddæmmet.				KILDE: SDFE, GEODANMARK, DHM2007, DHM2020, HMB, SCALGO, DMI, KDI HISTORISKE EGENAVNE/BESKRIVELSER PÅ KORTET ER ANGIVET I <i>KURSIV</i>				
TIDSSPÆND FOR DATA: 1842-2020		DATO: 05.01.2022	UDARBEJDET AF: KW, SR, SSS, TO, JAJ		KONTAKT: KW@AARCH.DK			

ARKITEKTSKOLEN AARHUS — EXNERS PLADS 7, 8000 AARHUS C, DANMARK, 0045 8936 0000 / A@AARCH.DK

0

0.5K

10°15'22" Ø

1K

1.5K

DET SYDFYNISKE ØHAV

STORMFLOD
NOVEMBERSTORMEN 1872
325 CM



HIST. KYSTLINJE
1842-1899

LANDSKABELIGE
UDFORDRINGER
LAVTLIG. BEBYGGELSE



HIST. ENGOMRÅDE

54°56'22" N

2.5K

2.5K

2K

2K

1.5K

1.5K

1K

1K

0.5K

0.5K

0

0

VIDSØ MÖLLE

VITSØ NOR

SLUSE



SØBY

0

0.5K

1K

1.5K

POSTKORT TIL FREMTIDEN

ET BLIK PÅ STORMFLODER OG KYSTBYERS INDPLACERING I LANDSKABET BASERET PÅ HISTORISK OG NUTIDIG VIDEN - ET POSTKORT TIL FREMTIDIGE GENERATIONER



BYNAVN: SØBY		PLACERING: 54°56'22"N, 10°15'22"Ø		BYNUMMER: FY.K10Ø.B3Ø		
OVERSVØMMELSE HISTORISK STORMFLODS EKSEMPEL INDSAT PÅ BYENS LANDSKAB / NUTIDIGE TERRÆN OG BEBYGELSER UDEN KYSTBESKYTTELSE						
HÆNDELSE: NOVEMBERSTORMEN		HÆNDELSESDATO: 12.-13. NOV.1872	MÅLT VANDSTAND: 325 CM	MÅLESTATION: SØBY	AFSTAND TIL MÅLESTATION:	
SÆRLIGE BEMÆRKNINGER: Nær den nord-vestlige spids af Ærø ligger Søby med den historiske bykerne placeret højere end færgenhavnen. Området er, som navnet antyder, karakteriseret ved en række søer samt et større sø- og vådområde. Vitsø var i stenalderen en fjord, som med tiden blev lukket af sand og blev til et nor. I 1788 lukkedes noret med et havdige (en af DK's ældste inddæmninger) og området blev drænet med et stringent system af store og små kanaler. Det er nu et fredet område med sø.				KILDE: SDFE, GEODANMARK, DHM2007, DHM2020, HMB, SCALGO, DMI, KDI HISTORISKE EGENNAVNE/BESKRIVELSER PÅ KORTET ER ANGIVET I <i>KURSIV</i>		
TIDSSPÆND FOR DATA: 1877-2020		DATO: 05.01.2022	UDARBEJDET AF: KW, SR, SSS, TO, JAJ		KONTAKT: KW@AARCH.DK	

ARKITEKTSKOLEN AARHUS — EXNERS PLADS 7, 8000 AARHUS C, DANMARK, 0045 8936 0000 / A@AARCH.DK

0

2K

4K

6K

11°45'24" Ø

8K



STORMFLOD
NOVEMBERSTORMEN 1872
286 CM



LANDSKABELIGE
UDFORDRINGER
LAVTLIG. BEBYGGELSE

12K

12K

10K

10K

8K

8K

6K

6K

4K

4K

2K

2K

0

0

55°13'46" N

HIST. KYSTLINJE
1842-1899



NÆSTVED

0

2K

4K

6K

8K

SALTØ

SALTØ AA

SØENG

LINDHOLM

LINDHOLMSDYB

ENØ

KARREBÆKSMINDE BUGT

ENØ OVERDREV

SMÅLANDSFARVANDET

SUSAA

EVEGRØFT

FUGLEØ

KRINGLEN

RØDE PETER

KARREBÆK FJORD

VRANGSTRØM

MELLEMGRUND

GAVNØ

MADELUNDS ENG

FLADSTRAND

KRAGEHOLMSSTRØM

NYLANDS MOSE

DYBSØ FJORD

KARREBÆKSMINDE KANAL

BONNEBÆK

SUSAA

FLADSAA

POSTKORT TIL FREMTIDEN

ET BLIK PÅ STORMFLODER OG KYSTBYERS INDPLACERING I LANDSKABET BASERET PÅ HISTORISK OG NUTIDIG VIDEN - ET POSTKORT TIL FREMTIDIGE GENERATIONER



BYNAVN: NÆSTVED		PLACERING: 55°31'46"N, 11°45'24"Ø		BYNUMMER: SJ.K1.B3		
OVERSVØMMELSE HISTORISK STORMFLODS EKSEMPEL INDSAT PÅ BYENS LANDSKAB / NUTIDIGE TERRÆN OG BEBYGGELSER UDEN KYSTBESKYTTELSE						
HÆNDELSE: NOVEMBERSTORMEN		HÆNDELSESDATO: 12.-13. NOV.1872	MÅLT VANDSTAND: 286 CM	MÅLESTATION: KARREBÆKSMINDE	AFSTAND TIL MÅLESTATION: 10 KM	
SÆRLIGE BEMÆRKNINGER: Næstveds historiske bymidte ligger placeret lidt inde i landet ved Susåen. Havnen forbinder byen til Karrebæk Fjord med en kanal. Fjordlandskabet tegnes af øer og lavtliggende vådområder. Karrebæk Fjord og Dybsø Fjord danner tilsammen et system af naturlige barriere-øer og landtanger. På postkortets 'oversvømmelse' forstærkes indtrykket af områdets landskabelige karakter med små øer.				KILDE: SDFE, GEODANMARK, DHM2007, DHM2020, HMB, SCALGO, DMI, KDI HISTORISKE EGENNAVNE/BESKRIVELSER PÅ KORTET ER ANGIVET I <i>KURSIV</i>		
TIDSSPÆND FOR DATA: 1842-2020		DATO: 05.01.2022	UDARBEJDET AF: KW, SR, SSS, TO, JAJ		KONTAKT: KW@AARCH.DK	

ARKITEKTSKOLEN AARHUS — EXNERS PLADS 7, 8000 AARHUS C, DANMARK, 0045 8936 0000 / A@AARCH.DK

0

1K

11°8'23" Ø 2K

3K

5K

5K

4K

4K

3K

3K

55°20'1" N
2K

2K

1K

1K

0

0



STORMFLOD
 NOVEMBERSTORMEN 2006
 177 CM



**LANDSKABELIGE
 UDFORDRINGER**
 LÅVTLIG. BEBYGGELSE



KORSØR

HIST. KYSTLINJE
 1842-1899

0

1K

2K

3K

POSTKORT TIL FREMTIDEN

ET BLIK PÅ STORMFLODER OG KYSTBYERS INDPLACERING I LANDSKABET BASERET PÅ HISTORISK OG NUTIDIG VIDEN - ET POSTKORT TIL FREMTIDIGE GENERATIONER



BYNAVN: KORSØR		PLACERING: 55°20'1"N, 11°8'23"Ø		BYNUMMER: SJ.K2.B5		
OVERSVØMMELSE HISTORISK STORMFLODS EKSEMPEL INDSAT PÅ BYENS LANDSKAB / NUTIDIGE TERRÆN OG BEBYGGELSER UDEN KYSTBESKYTTELSE						
HÆNDELSE: NOVEMBERSTORMEN	HÆNDELSESDATO: 1.-2. NOV. 2006	MÅLT VANDSTAND: 177 CM	MÅLESTATION: KORSØR	AFSTAND TIL MÅLESTATION:		
SÆRLIGE BEMÆRKNINGER: Korsør og Halsskov ligger lige syd for Storebæltsbroen ved munden til Korsør Nor. De ældre bebyggelser i Halsskov ligger lidt højere i landskabet, hvorimod en del af Korsørs ældre bebyggelser ligger lidt lavt placeret. En stor del af nyere bebyggelser (bolig, erhverv og sportsanlæg) ligger lavt i tidligere vådområder på Halsskov-siden mod noret. Erhvervshavnen i Korsør er anlagt som opfyld i noret. På kysterne mod Storebælt er etableret høfder.				KILDE: SDFE, GEODANMARK, DHM2007, DHM2020, HMB, SCALGO, DMI, KDI HISTORISKE EGENNAVNE/BESKRIVELSER PÅ KORTET ER ANGIVET I <i>KURSIV</i>		
TIDSSPÆND FOR DATA: 1842-2020	DATO: 05.01.2022	UDARBEJDET AF: KW, SR, SSS, TO, JAJ		KONTAKT: KW@AARCH.DK		

ARKITEKTSKOLEN AARHUS — EXNERS PLADS 7, 8000 AARHUS C, DANMARK, 0045 8936 0000 / A@AARCH.DK

0

1K

2K

12°3'45" Ø

3K

ROSKILDE FJORD



STORMFLOD

BODIL 2013, 206 CM



**LANDSKABELIGE
UDFORDRINGER**

LAVTLIG. BEBYGGELSE

5K

5K

4K

4K

3K

3K

2K

2K

1K

1K

0

0

AMMESHOLM

KITNÆS

ENELEV REV

STENÖ

ENGEBÆK
BRO

ENGHAVE

GRÆSE AA

KRONPRINS FREDERIKS BRO

FÆRGEGAARD

SKYLLEBAKKE HAVN

STENVÆRKSHAVN

HATTEN

HESTEN

KALVÖ REV

HIST. KYSTLINJE
1842-1899

KILDEGRUND

FREDERIKSSUND



55°50'15" N

0

1K

2K

3K

POSTKORT TIL FREMTIDEN

ET BLIK PÅ STORMFLODER OG KYSTBYERS INDPLACERING I LANDSKABET BASERET PÅ HISTORISK OG NUTIDIG VIDEN - ET POSTKORT TIL FREMTIDIGE GENERATIONER



BYNAVN:
FREDERIKSSUND

PLACERING:
55°50'15"N, 12°3'45"Ø

BYNUMMER:
SJ.K8.B2

OVERSVØMMELSE HISTORISK STORMFLODS EKSEMPEL INDSAT PÅ BYENS LANDSKAB / NUTIDIGE TERRÆN OG BEBYGELSER UDEN KYSTBESKYTTELSE

HÆNDELSE:
BODIL

HÆNDELSESDATO:
4.-6. DEC. 2013

MÅLT VANDSTAND:
206 CM

MÅLESTATION:
ROSKILDE

AFSTAND TIL MÅLESTATION:
25 KM

SÆRLIGE BEMÆRKNINGER:

Frederikssund ligger ud til den smalle del af Roskilde Fjord. Dele af den historiske by ligger placeret lidt højere end havneområdet. De nyere bebyggelser vest mod fjorden ligger lavt, hvormod en større del ligger trukket tilbage og højere oppe. Mod nord ligger vådområdet omkring Græse Å-munding, der er direkte forbundet med fjordens vande. Nær å-mundingen er placeret en række lavtliggende boliger og erhvervsbygninger.

KILDE:

SDFE, GEODANMARK, DHM2007, DHM2020, HMB, SCALGO, DMI, KDI
HISTORISKE EGENNAVNE/BESKRIVELSER
PÅ KORTET ER ANGIVET I *KURSIV*

TIDSSPÆND FOR DATA: 1842-2020

DATO: 05.01.2022

UDARBEJDET AF: KW, SR, SSS, TO, JAJ

KONTAKT: KW@AARCH.DK

ARKITEKTSKOLEN AARHUS — EXNERS PLADS 7, 8000 AARHUS C, DANMARK, 0045 8936 0000 / A@AARCH.DK



0

1K

2K

12°40'20" Ø

3K

5K

5K

4K

4K

3K

3K

2K

2K

1K

1K

0

0

55°35'33" N

STORMFLOD

NOVEMBERSTORMEN 2013, 286 CM



LANDSKABELIGE
UDFORDRINGER
LAVTLIG. BEBYGGELSE

HIST. KYSTLINJE
1842-1899

MAGLEBYLILLE HAGE

KASTRUP LUFTHAVN

ØRESUND

ST. MAGLEBY
HOLLENDERBY

NORDSTRAND

SEILRENDE

DRAGØRFORTET

KIRKESTEN

ÆBLESTEN

SÖNDRE RÖSE



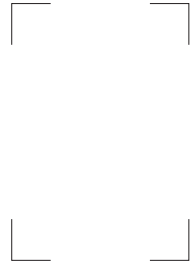
DRAGØR

0

1K

2K

3K



POSTKORT TIL FREMTIDEN

ET BLIK PÅ STORMFLODER OG KYSTBYERS INDPLACERING I LANDSKABET BASERET PÅ HISTORISK OG NUTIDIG VIDEN - ET POSTKORT TIL FREMTIDIGE GENERATIONER



BYNAVN: DRAGØR		PLACERING: 55°35'33"N, 12°40'20"Ø		BYNUMMER: SJ.K19Ø.B1Ø		
OVERSVØMMELSE HISTORISK STORMFLODS EKSEMPEL INDSAT PÅ BYENS LANDSKAB / NUTIDIGE TERRÆN OG BEBYGELSER UDEN KYSTBESKYTTELSE						
HÆNDELSE: NOVEMBERSTORMEN	HÆNDELSESDATO: 12.-13. NOV.1872	MÅLT VANDSTAND: 286 CM	MÅLESTATION: KØGE	AFSTAND TIL MÅLESTATION: 48 KM		
SÆRLIGE BEMÆRKNINGER: Dragørs landskab er lavtliggende og kendetegnet ved sit system af kanaler. Dragørs historiske by er placeret en smule højere end det omgivende terræn, der tidligere var kendetegnet ved naturlige forlande mod havet. Nord for byen og længere syd-vest er indland og Øresund adskilt med diger. Historiske St. Magleby er kendt som 'Hollænderbyen' og placeret i områdets højeste del. Større dele af nyere bebyggelser er placeret i lavtliggende områder.				KILDE: SDFE, GEODANMARK, DHM2007, DHM2020, HMB, SCALGO, DMI, KDI HISTORISKE EGENNAVNE/BESKRIVELSER PÅ KORTET ER ANGIVET I <i>KURSIV</i>		
TIDSSPÆND FOR DATA: 1842-2020	DATO: 05.01.2022	UDARBEJDET AF: KW, SR, SSS, TO, JAJ		KONTAKT: KW@AARCH.DK		
ARKITEKTSKOLEN AARHUS — EXNERS PLADS 7, 8000 AARHUS C, DANMARK, 0045 8936 0000 / A@AARCH.DK						

0

1K

2K

3K 11°53'00" Ø

4K

6K

6K

5K

5K

4K

4K

3K

3K

2K

2K

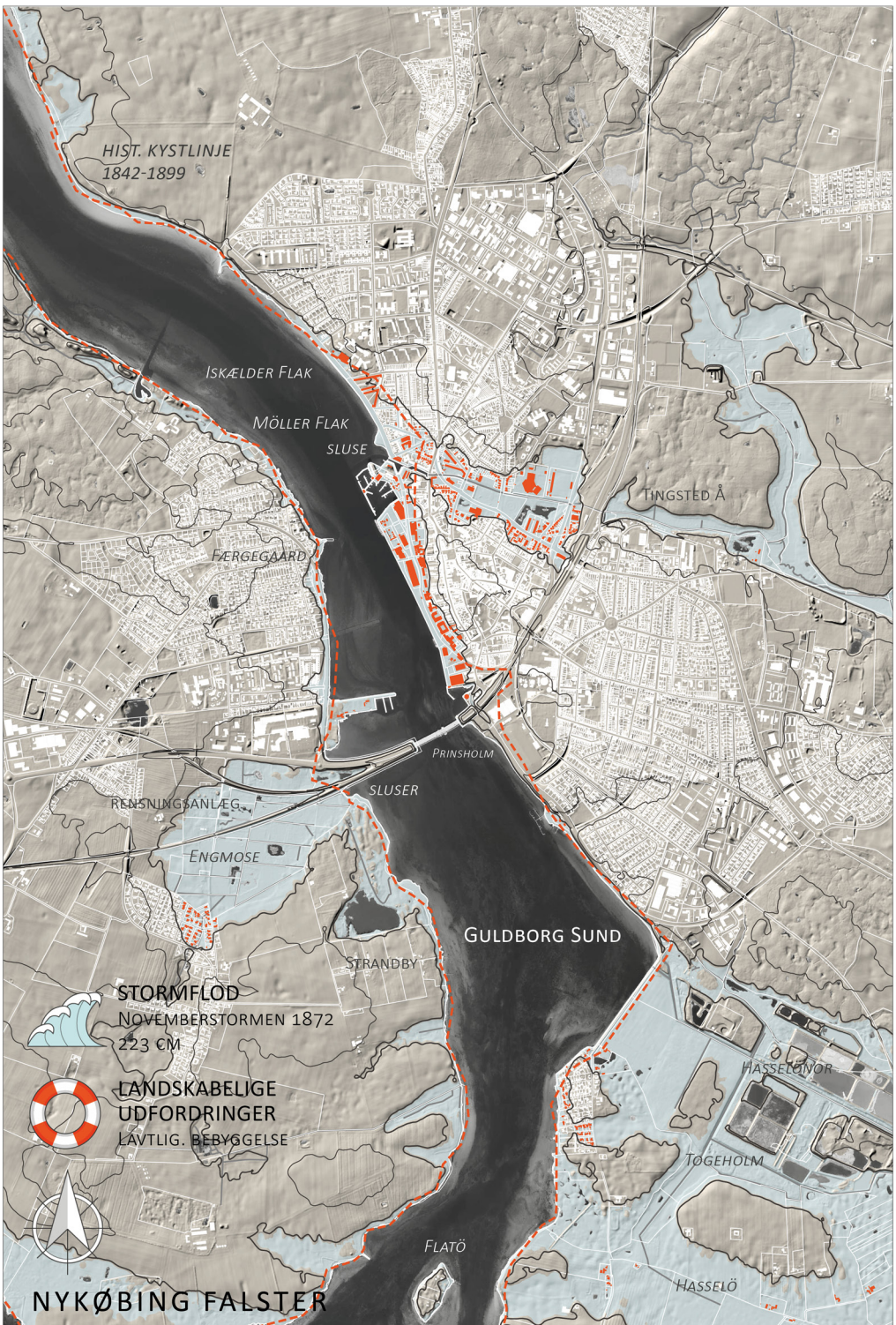
1K

1K

0

0

54°46'00" N



STORMFLOD
 NOVEMBERSTORMEN 1872
 223 CM



**LANDSKABELIGE
 UDFORDRINGER**
 LÆVTLIG BEBYGGELSE



NYKØBING FALSTER

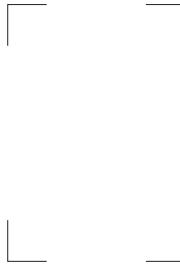
0

1K

2K

3K

4K



POSTKORT TIL FREMTIDEN

ET BLIK PÅ STORMFLODER OG KYSTBYERS INDPLACERING I LANDSKABET BASERET PÅ HISTORISK OG NUTIDIG VIDEN - ET POSTKORT TIL FREMTIDIGE GENERATIONER



BYNAVN: NYKØBING FALSTER		PLACERING: 54°46'00"N, 11°53'00"Ø		BYNUMMER: SJ.K30Ø.B3Ø		
OVERSVØMMELSE HISTORISK STORMFLODS EKSEMPEL INDSAT PÅ BYENS LANDSKAB / NUTIDIGE TERRÆN OG BEBYGGELSER UDEN KYSTBESKYTTELSE						
HÆNDELSE: NOVEMBERSTORMEN	HÆNDELSESDATO: 12.-13. NOV.1872	MÅLT VANDSTAND: 223 CM	MÅLESTATION: HASSELØ	AFSTAND TIL MÅLESTATION: 5 KM		
SÆRLIGE BEMÆRKNINGER: Nykøbing Falster ligger ved udmundingen til Tingsted Å ud til Guldborgsund. Den historiske by er placeret strategisk højt og det samme gælder nyere bebyggelser. Syd for byen ligger et inddæmmed, tidligere vådområde (Hasselö Nor), hvor spredt, nyere bebyggelse i form af haveforening, og, formentlig, indvindingserhverv er placeret.				KILDE: SDFE, GEODANMARK, DHM2007, DHM2020, HMB, SCALGO, DMI, KDI HISTORISKE EGENNAVNE/BESKRIVELSER PÅ KORTET ER ANGIVET I <i>KURSIV</i>		
TIDSSPÆND FOR DATA: 1877-2020	DATO: 05.01.2022	UDARBEJDET AF: KW, SR, SSS, TO, JAJ		KONTAKT: KW@AARCH.DK		

ARKITEKTSKOLEN AARHUS — EXNERS PLADS 7, 8000 AARHUS C, DANMARK, 0045 8936 0000 / A@AARCH.DK

0

1K

2K

3K 11°8'8" Ø

4K

6K

6K

5K

5K

4K

4K

3K

3K

2K

2K

1K

1K

0

0

54°19'47" N



STORMFLOD
NOV.STORMEN 1872, 215 CM



**LANDSKABELIGE
UDFØRDRINGER**
LAVTLIG. BEBYGGELSE



NAKSKOV

0

1K

2K

3K

4K

POSTKORT TIL FREMTIDEN

ET BLIK PÅ STORMFLODER OG KYSTBYERS INDPLACERING I LANDSKABET BASERET PÅ HISTORISK OG NUTIDIG VIDEN - ET POSTKORT TIL FREMTIDIGE GENERATIONER



BYNAVN: NAKSKOV		PLACERING: 54°49'47"N, 11°8'8"Ø		BYNUMMER: SJ.K31Ø.B4Ø		
OVERSVØMMELSE HISTORISK STORMFLODS EKSEMPEL INDSAT PÅ BYENS LANDSKAB / NUTIDIGE TERRÆN OG BEBYGELSER UDEN KYSTBESKYTTELSE						
HÆNDELSE: NOVEMBERSTORMEN	HÆNDELSESDATO: 12.-13. NOV.1872	MÅLT VANDSTAND: 215 CM	MÅLESTATION: NAKSKOV	AFSTAND TIL MÅLESTATION:		
SÆRLIGE BEMÆRKNINGER: Nakskovs historiske bymidte ligger placeret på en forhøjning i det ellers lavtliggende lollandske landskab. Landskabet omkring Nakskov er kendetegnet ved lavtliggende jorde, dræning, kanaler og indæmmede landområder. På postkortet ses området, som en række holme/øer og på historiske kort fra 1800-tallet kan det ses, at gårdene er placeret på disse i kote 2.4 og op. Det Lollandske Dige mod syd er med sine 63 km pt det længste kystsikringsprojekt i Danmark.				KILDE: SDFE, GEODANMARK, DHM2007, DHM2020, HMB, SCALGO, DMI, KDI HISTORISKE EGENNAVNE/BESKRIVELSER PÅ KORTET ER ANGIVET I <i>KURSIV</i>		
TIDSSPÆND FOR DATA: 1877-2020	DATO: 05.01.2022	UDARBEJDET AF: KW, SR, SSS, TO, JAJ		KONTAKT: KW@AARCH.DK		

ARKITEKTSKOLEN AARHUS — EXNERS PLADS 7, 8000 AARHUS C, DANMARK, 0045 8936 0000 / A@AARCH.DK

Postkort til Fremtiden indgår i forskningsprojektet *Kystbyers løsningsmuligheder over tid*, som er en del af et tværgående forskningsprojekt mellem Danmarks Tekniske Universitet (DTU), Københavns Universitet (KU) samt Arkitektskolen Aarhus (AAA): *Danske byers tilpasning til havvandsstigning – nye løsningsrum*. Forskningsprojektet er støttet af Realdania.

Dette bilag indeholder postkort i høj opløsning i deres oprindelige format, A5. For mere fyldestgørende information om *Postkort til Fremtiden* refereres der til udgivelsen *Postkort til Fremtiden, Historiske stormfloder i nutidens kystlandskab, Eksempelsamling, Januar 2022*.

Projektteam AAA:

Tom Nielsen, professor
Ph.d., Cand.arch

Katrina Wiberg, lektor (hovedforfatter og editor)
Ph.d., Cand.arch MDL

Sissel Sønderskov Rasmussen
videnskabelig assistent, Cand.arch MAA

Simone Stellô Stelsø Lauridsen
videnskabelig assistent, Cand.arch MAA

Trine Olesen og Julie Augusta Junge
studentermehjælpere, Stud.cand.arch

Dato og sted: 2022.01.31, Arkitektskolen Aarhus

Citation:

Wiberg et al. (2022). Postkort til Fremtiden. Postkort. Bilag A5. 2022. Lab 1, Arkitektskolen Aarhus. 41 s. ill.



Projektet er støttet af Realdania